

# CYBER GT User Manual

EN

### DISCLAIMER

Please read this user manual before use. Failure to follow the instructions for proper setup, use, and care for your device can increase the risk of serious personal injury, death, or property damage.

The manufacturer assumes no responsibility for any damage caused by mishandling that is beyond normal usage defined in this manual.

### RECOMMENDED SETUP

We recommend the exclusive use of Aspire original charger, battery, components, and accessories indicated on the product page and leaflet. Use of chargers, batteries, components, and/or accessories not specifically produced for this device may lead to malfunction and/or damage to the product and to the cancellation of the warranty.

### HANDLING AND USAGE SAFETY

To reduce the risk of fire, shock, or damage to your vape device keep the product and its accessories away from overheated or excessively humid conditions (-5° C / 50° C).

Your device can be damaged if dropped, burned, punctured, crushed, or if it comes in contact with liquid. If you suspect damage to your device or its battery, discontinue use of your device, as it may cause overheating or injury.

To avoid misfiring always ensure you either lock or switch off your device when it is not in use, especially when carrying your device in your pocket, bag, or purse.

In the case of burnt or abnormal deformation of one of the components of the device or its accessories, stop using it immediately and contact Customer Care.

### COIL MAINTENANCE SAFETY

In order not to damage the coil or burn the cotton do not inhale an empty pod. Let the pod/tank stand for 5 minutes after filling so the cotton can be saturated with e-liquid before use.

### REPLACEABLE BATTERIES SAFETY

Do not use non-rechargeable batteries. Do not use damaged batteries or batteries with a torn or damaged wrapper. Disconnect the battery from the charger when fully recharged. Do not use your vape device while charging.

### PRODUCT DISPOSAL SAFETY

Do not discard this product and battery in the environment, and only dispose of the product components at dedicated collection/disposal points.

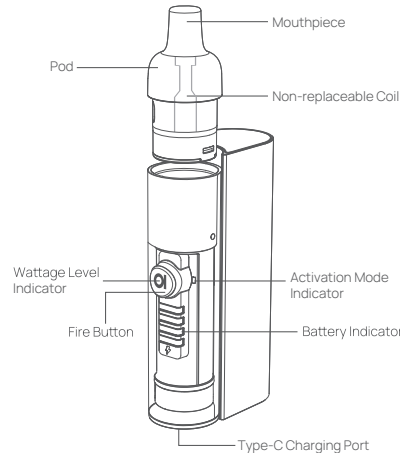
### HEALTH WARNING SAFETY

Do not use the product if you are pregnant, breastfeeding, generally ill, or suffer from respiratory and/or cardiovascular system disorders.

If you experience any side effects discontinue using the product, if the effect(s) continue after you stop using, consult a healthcare professional immediately.

**Package Contents:**  
1\* Cyber GT Device  
1\* TG Pod 0.8Ω (preinstalled)  
1\* Type-C Cable  
1\* User Manual

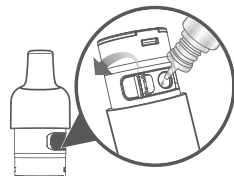
### Components View:



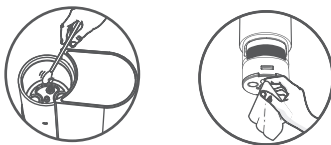
**Specifications:**  
Size: 20.6\*41.5\*90.2 mm (TPD version)  
Pod Capacity: 2.0 mL (TPD)  
E-liquid Filling: Easy side fill  
Coil: 1.0Ω / 0.8Ω meshed coil, non-replaceable  
Battery Capacity: Built-in 2400 mAh

**Activation:**  
Mode A: Auto-draw  
Mode B: Button activated  
Mode AB: Auto-draw & button activated  
**Wattage:** Adjustable "Low, Mid, High" 3 wattage levels  
**Charging Port:** Type-C  
**Max Charge Current:** 2A

**Pod Filling:**  
1. Pull to remove the pod  
2. Lift the side silicone seal and add e-liquid  
3. Plug back the silicone seal firmly  
4. Place the pod back



Remember to clean the condensation between the pod and the device.



### Instructions:

|                              |   |
|------------------------------|---|
| Turn on / off                | Quickly press the fire button 5 times, the four battery indicators will flash 3 times |
| Connect / disconnect the pod | The four battery indicators will breathe once   |

|  |   |
|--|---|
| Lock / unlock  | The device will be locked when the vaping time is over 7s, auto-draw is not allowed; Plug out / in the pod once to unlock the device. |
| Battery level: 0%-25%  | One battery indicator is on   |
| Battery level: 26%-50%   | Two battery indicators are on   |
| Battery level: 51%-75%   | Three battery indicators are on   |
| Battery level: 76%-100%  | Four battery indicators are on  |
| Adjust wattage levels: Quickly press the fire button 3 times to adjust the wattage levels. | Low level: The wattage level indicator will flash red twice   |
|  | Mid level: The wattage level indicator will flash blue twice  |
|  | High level: The wattage level indicator will flash green twice  |

### How to Adjust the Activation Modes?

| Step   | Action   | Indicator Status   | Mode Status                       |
|--------|--|--|-----------------------------------|
| Step 1 | Quickly press the fire button 4 times                                    | The corresponding activation mode indicator lights up for 3s | Current mode                      |
| Step 2 | Within the waiting 3s, press the fire button once to switch to next mode | Left activation mode indicator lights up                     | Auto-draw mode                    |
|        |  | Right activation mode indicator lights up                    | Button activated mode             |
|        |  | Both activation mode indicators light up                     | Auto-draw & button activated mode |

|        |   |   |                |
|--------|---|---|----------------|
| Step 3 | Waiting for 3 seconds or long press the fire button | Current activation mode indicator lights up for 3s or flashes 3 times | Mode confirmed |
|--------|---|---|----------------|

### Protection Features:

|                           |  |
|---------------------------|--|
| Over-time protection (6s) | The four battery indicators will flash 10 times and the device will switch off     |
| Short circuit protection  | The four battery indicators will flash 3 times and the output is stopped           |
| Low voltage protection    | One battery indicator will flash 15 times  |
| Overcharge protection     | The four battery indicators will flash 20 times and the device will stop charging  |
| Overheat protection       | The four battery indicators will flash 5 times                                     |
| Over voltage protection   | When charging is abnormal, the device will stop charging and vaping is not allowed |

### Charging:

|   |   |
|---|---|
| Maximum charge current  | 2A  |
| Recommended charge voltage  | 5V  |
| Attach the type-c cable   | The corresponding battery indicator(s) will breathe |
| Battery level: 0%-25%   | One battery indicator is on                         |
| Battery level: 26%-50%  | Two battery indicators are on                       |
| Battery level: 51%-75%  | Three battery indicators are on                     |
| Battery level: 76%-100%   | Four battery indicators are on                      |
| Fully charged   | The four battery indicators will flash 20 times     |
| If you vape while charging, the battery will stop charging to ensure safety |   |

### IMPORTANT INFORMATION ABOUT USING NICOTINE-CONTAINING E-LIQUIDS

Before using nicotine-containing e-liquid the user should read the following information carefully.

**1. NICOTINE-CONTAINING E-LIQUID**  
If used with nicotine-containing liquid, it should be noted that nicotine which is a highly addictive substance and, therefore, is not recommended for use by non-smokers may produce toxic effects if consumed orally, especially in infants or children. Do not use if you are allergic to nicotine or any of the other ingredients contained within the e-liquid (see manufacturer's label for full details).

**2. NICOTINE WARNINGS AND PRECAUTIONS**  
Nicotine-containing E-liquid is not recommended for:  
• Non-smokers  
• Young people under the legal age  
• Pregnant or breast-feeding women; as nicotine is known to cross the placenta and to be excreted in breast milk

**3. CONTRAINDICATIONS**  
• Those experiencing general ill health, such as heart disease, stomach, and duodenal ulcers, liver or kidney problems, long term throat disease, or difficulty breathing due to bronchitis, emphysema, or asthma  
• Those who have an overactive thyroid gland or have a pheochromocytoma (a tumor of the adrenal gland that can affect high blood pressure)  
• Those who have diabetes, nicotine may affect your blood sugar levels  
• Those taking the following medication:  
\* Theophylline (to treat breathing problems)  
\* Ropinirole (to treat restless leg syndrome)  
\* Clozapine (to treat schizophrenia)

**4. POSSIBLE SIDE EFFECTS**  
If you inhale too much nicotine or use the product too much you may experience one or more of the following effects:  
• Feeling faint  
• Nausea (feeling sick)  
• Headache  
• Coughing  
• Irritation of the mouth or throat  
• Dizziness  
• Stomach discomfort  
• Hiccups  
• Nasal congestion  
• Vomiting  
• Arrhythmias in the chest  
• Abnormal heartbeats

GR

### ΑΠΟΠΟΙΗΣΗ ΕΥΘΥΝΗΣ

Παρακαλούμε να διαβάσετε το παρόν εγχειρίδιο πριν τη χρήση. Σε περίπτωση που δεν ακολουθήσετε σωστά τις οδηγίες εγκατάστασης, χρήσης και φροντίδας της συσκευής σας, αυξάνετε τον κίνδυνο να προκληθεί σοβαρή ασωματική βλάβη, θάνατος ή καταστροφή περιουσίας.

Ο κατασκευαστής δεν αναλαμβάνει καμία ευθύνη για οποιαδήποτε βλάβη προερχόμενη από λανθασμένη μεταχείριση, πέρα από την κανονική χρήση όπως προσδιορίζεται στο εγχειρίδιο.

### ΠΡΟΤΕΙΝΟΜΕΝΗ ΕΓΚΑΤΑΣΤΑΣΗ

Σας προτείνουμε την αποκλειστική χρήση αυθεντικού φορτιστή, μπαταρίας, εξαρτημάτων και αξεσουάρ της Aspire, τα οποία αναφέρονται στην ασλίδα των προϊόντων και στο φυλλάδιο. Η χρήση φορτιστών, μπαταριών, εξαρτημάτων ή/και αξεσουάρ που δεν κατασκευάστηκαν συγκεκριμένα για αυτή τη συσκευή ενδέχεται να οδηγήσει σε δυσλειτουργία ή/και βλάβη του προϊόντος και στην ακύρωση της εγγύησης.

### ΧΕΙΡΙΣΜΟΣ ΚΑΙ ΑΣΦΑΛΕΙΑ ΧΡΗΣΗΣ

Για να μειωθεί ο κίνδυνος φωτιάς, δόνησης ή βλάβης στη συσκευή στήμιματος, φυλάξτε το προϊόν και το αξεσουάρ του μακριά από συνθήκες υπερθέρμανσης ή υπερβολικής υγρασίας (-5° C / 50° C).

Η συσκευή σας ενδέχεται να πάθει ζημιά αν πέσει κάτω, καεί, υποστεί τρύπημα, συντριβεί, ή αν έρθει σε επαφή με υγρό. Αν υποπτευθείτε ότι υπάρχει βλάβη στη συσκευή ή στην μπαταρία της, σταματήστε να τη χρησιμοποιείτε, καθώς ενδέχεται να προκαλέσει υπερθέρμανση ή τραυματισμό.

Για να αποφύγετε άσκοπη χρήση, να βεβαιώνετε πάντοτε ότι έχετε κλειδώσει ή απενεργοποιήσει τη συσκευή σας όταν δεν

την χρησιμοποιείτε, ειδικά καθώς τη μεταφέρετε στην τσάνη, την τσάντα ή το πορτοφόλι σας.

Σε περίπτωση που κάποιο εξάρτημα ή αξεσουάρ της συσκευής καεί ή παρουσιάσει κάποια μη φυσιολογική παραμόρφωση, σταματήστε αμέσως να τη χρησιμοποιείτε και επικοινωνήστε με το τμήμα εξυπηρέτησης πελατών.

### ΑΣΦΑΛΕΙΑ ΣΤΗ ΣΥΝΤΗΡΗΣΗ ΤΗΣ ΚΕΦΑΛΗΣ

Για να μην καταστραφεί η κεφαλή ή καεί το βαμβάκι, μην χρησιμοποιείτε τη συσκευή με άδεια δεξαμενή (pod). Αφήστε τη δεξαμενή ή το pod σε όρθια θέση για πέντε λεπτά αφού αναπληρώσετε το υγρό ούτως ώστε να εμποτιστεί το βαμβάκι πριν τη χρήση.

### ΑΣΦΑΛΕΙΑ ΑΝΑΛΩΣΙΜΩΝ ΜΠΑΤΑΡΙΩΝ

Μην χρησιμοποιείτε μη-επιαναφορτιζόμενες μπαταρίες. Μην χρησιμοποιείτε κατεστραμμένες μπαταρίες ή μπαταρίες που έχει ακιθεί ή καταστραφεί το περιβλήμα τους. Αποσυνδέστε τη μπαταρία από τον φορτιστή μόλις ολοκληρωθεί η φόρτιση. Μην χρησιμοποιείτε τη συσκευή στήμιματος κατά τη διάρκεια της φόρτισης.

### ΑΣΦΑΛΕΙΑ ΑΠΟΡΡΙΨΗΣ ΤΟΥ ΠΡΟΪΟΝΤΟΣ ΣΤΑ ΣΚΟΥΠΙΔΙΑ

Μην πετάξετε το προϊόν και τη μπαταρία του στο περιβάλλον, αλλά να το σφύραξε στα ενδεδειγμένα σημεία ριψής/αύλωσης σχετικών απορριμμάτων.

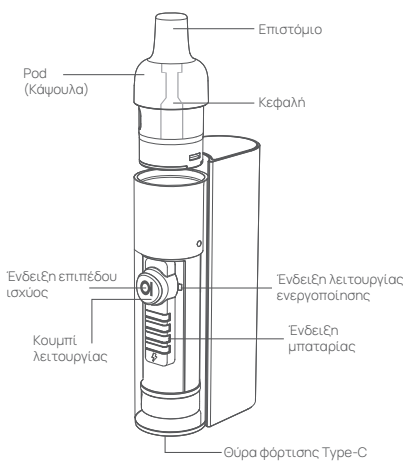
### ΑΣΦΑΛΕΙΑ ΓΙΑ ΤΗΝ ΥΓΕΙΑ

Μην χρησιμοποιείτε το προϊόν αν είστε έγκυος, αν θηλάξετε, είστε ασθενής ή πάσχετε από αναπνευστικές ή/και καρδιασυνγγειακές διαταραχές.

Αν εμφανίσετε οποιαδήποτε παρενέργεια, σταματήστε τη χρήση του προϊόντος. Αν οι παρενέργειες συνεχιστούν μετά τη διακοπή της χρήσης, συμβουλευτείτε αμέσως έναν ειδικό στον τομέα της υγείας.

**Περιεχόμενα:**  
1\* Συσκευή Cyber GT  
1\* TG Pod 0.8Ω (εγκατεστημένη)  
1\* Καλώδιο Type-C 2A  
1\* Εγχειρίδιο χρήσης

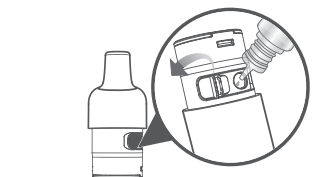
### Όψη των εξαρτημάτων:



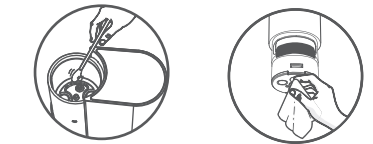
**Προδιαγραφές:**  
Διαστάσεις: 20.6\*41.5\*90.2 mm (Έκδοση TPD)  
Χωρητικότητα του pod: 2.0 mL (TPD)  
Εύκολη αναπλήρωση από το πλάι.  
**Παράμετροι αντίστασης:** 1.0Ω / 0.8Ω Meshed coil (με πλέγμα), μη αντικαταστάσιμη αντίσταση  
**Χωρητικότητα ενσωματωμένης μπαταρίας:** 2400 mAh

**3 λειτουργίες:**  
Λειτουργία A: Αυτόματη  
Λειτουργία B: Ενεργοποίηση με το κοιμητή  
Λειτουργία AB: Αυτόματη / Ενεργοποίηση με το κοιμητή.  
3 ρυθμιζόμενα επίπεδα ισχύος: Low (χαμηλό), Mid (μέσο), High (υψηλό).  
**Όυρα φόρτισης:** Type-C  
**Μέγιστο ρεύμα φόρτισης:** 2A

**Αναπλήρωση υγρού στο pod:**  
1. Τραβήξτε για να αφαιρέσετε το pod  
2. Ανασκάψτε την τσάπη από αιλκόν και προσθέστε το υγρό μέσα από την οπή αναπλήρωσης.  
3. Πιέστε ελαφρώς την τσάπη στη θέση της για να σφραγίσετε την οπή αναπλήρωσης.  
4. Τοποθετήστε το pod στη θέση του



Θυμηθείτε να ακουμπήσετε με λίγο χαρτί τυχόν υγρασία που μπορεί να έχει συγκεντρωθεί ανάμεσα στο δοχείο του ατμοποιητή (pod) και της συσκευής.



### Οδηγίες:

|                               |  |
|-------------------------------|--|
| Ενεργοποίηση / Απενεργοποίηση | Πιέστε γρήγορα το κοιμητή πυροδότησης 5 φορές, οι τσέσσες ενδείξεις μπαταρίας θα αναβοβλίσουν 3 φορές. |
| Συνδεδεάσπασπασπασ του pod    | Οι τσέσσες ενδείξεις μπαταρίας θα αναβοβλίσουν μία φορά  |

|  |  |
|--|--|
| Κλειδώμα / Ερκειδώμα                               | Ο αισθητήρας ενεργοποίησης της ροής του αέρα κλειδώνει όταν ο χρόνος στήμιματος ξεπεράσει τα 7 δευτ. και η συσκευή βδίνει την ένδειξη «Over 7s». Αποσυνδέστε/αυδέστε το pod μία φορά για να ξεκλειδώσει ο αισθητήρας ενεργοποίησης της ροής του αέρα.          |
| Στάθμη μπαταρίας: 0%-25%                           | Μία ενδεικτική λυχνία μπαταρίας είναι ενεργοποιημένη   |
| Στάθμη μπαταρίας: 26%-50%                          | Δύο ενδεικτικές λυχνίες μπαταρίας είναι ενεργοποιημένες  |
| Στάθμη μπαταρίας: 51%-75%                          | Τρεις ενδεικτικές λυχνίες μπαταρίας είναι ενεργοποιημένες  |
| Στάθμη μπαταρίας: 76%-100%                         | Τέσσερις ενδεικτικές λυχνίες μπαταρίας είναι ενεργοποιημένες   |
| Ρύθμιση της στάθμης ισχύος: πιάστε γρήγορα 3 φορές | Χαμηλό επίπεδο: Η ένδειξη επιπέδου ισχύος θα αναβοβλίζει με κόκκινο χρώμα δύο φορές.<br>Μέσο επίπεδο: Η ένδειξη επιπέδου ισχύος θα αναβοβλίζει με μπλε χρώμα δύο φορές.<br>Υψηλό επίπεδο: Η ένδειξη επιπέδου ισχύος θα αναβοβλίζει με πράσινο χρώμα δύο φορές. |

### Αλλαγή λειτουργίας

| Βήμα   | Δράση   | Κατάσταση δείκτη                                  | Κατάσταση λειτουργίας                                |
|--------|---|---|--|
| Βήμα 1 | Πιάστε γρήγορα το κοιμητή λειτουργίας 4 φορές   | Η ένδειξη λειτουργίας αναβεί για 3 δευτερόλεπτα   | Τρέχουσα λειτουργία                                  |
| Βήμα 2 | Μέσα στα 3 δευτερόλεπτα πιέστε το κοιμητή πυροδότησης μία φορά για να μεταβείτε στην επόμενη λειτουργία | Η αριστερή ένδειξη αναβεί                         | Λειτουργία A: Αυτόματη                               |
|        |   | Η δεξιά ένδειξη αναβεί                            | Λειτουργία B: Ενεργοποίηση με το κοιμητή             |
|        |   | Η αριστερή και η δεξιά ένδειξη αναβούν ταυτόχρονα | Λειτουργία AB: Αυτόματη / Ενεργοποίηση με το κοιμητή |

|                            |  |  |  |
|----------------------------|--|--|--|
| Βήμα 3                     | Αναμονή για 3 δευτερόλεπτα ή παρατεταμένο πάτημα του κοιμητή ενεργοποίησης           | Η ένδειξη της τρέχουσας λειτουργίας ενεργοποίησης αναβεί για 3 δευτερόλεπτα ή αναβοβλίζει 3 φορές. | Η λειτουργία επιβεβαιώνεται  |
| Στάθμη μπαταρίας: 0%-25%   | Μία ενδειξη μπαταρίας θα αναβοβλίζει 15 φορές  | Μία ενδεικτική λυχνία μπαταρίας είναι ενεργοποιημένη   | Οι τσέσσες ενδεικτικές λυχνίες της μπαταρίας θα αναβοβλίσουν 10 φορές και η συσκευή θα απενεργοποιηθεί   |
| Στάθμη μπαταρίας: 26%-50%  | Δύο ενδεικτικές λυχνίες μπαταρίας θα αναβοβλίσουν 3 φορές και η εέδοος θα σταματήσει | Οι τσέσσες ενδείξεις μπαταρίας θα αναβοβλίσουν 3 φορές και η εέδοος θα σταματήσει                  | Οι τσέσσες ενδείξεις μπαταρίας θα αναβοβλίσουν 20 φορές και η συσκευή θα σταματήσει να φορτίζεται        |
| Στάθμη μπαταρίας: 51%-75%  | Τρεις ενδεικτικές λυχνίες μπαταρίας θα αναβοβλίσουν 5 φορές                          | Οι τσέσσες ενδείξεις μπαταρίας θα αναβοβλίσουν 20 φορές και η συσκευή θα σταματήσει να φορτίζεται  | Οι τσέσσες ενδείξεις μπαταρίας θα αναβοβλίσουν 5 φορές   |
| Στάθμη μπαταρίας: 76%-100% | Τέσσερις ενδεικτικές λυχνίες μπαταρίας θα αναβοβλίσουν 5 φορές                       | Οι τσέσσες ενδείξεις μπαταρίας θα αναβοβλίσουν 20 φορές  | Όταν η φόρτιση δεν πραγματοποιείται σωστά, η συσκευή παύει να φορτίζεται και το στήμιμα δεν επιτρέπεται. |

### Φόρτιση:

|  |  |  |
|--|--|--|
| Μέγιστο ρεύμα φόρτισης   | 2A   |  |
| Συνιστώμενη τάση φόρτισης  | 5V   |  |
| Συνδέστε το καλώδιο Type-C   | Η αντίσταση ένδειξη(-εις) της μπαταρίας αναβοβλίζει αργά     |  |
| Στάθμη μπαταρίας: 0%-25%   | Μία ενδεικτική λυχνία μπαταρίας είναι ενεργοποιημένη         | Μην καπνίζετε  |
| Στάθμη μπαταρίας: 26%-50%  | Δύο ενδεικτικές λυχνίες μπαταρίας είναι ενεργοποιημένες      | Νεορά άτομα κάτω της νόμιμης ηλικίας   |
| Στάθμη μπαταρίας: 51%-75%  | Τρεις ενδεικτικές λυχνίες μπαταρίας είναι ενεργοποιημένες    | Εγκυες ή γυναίκες που θηλάζουν, καθώς είναι γνωστό ότι η νικοτίνη περνάει τον πλακούντα και απεκκρίνεται στο γάλα θηλασμού |
| Στάθμη μπαταρίας: 76%-100%   | Τέσσερις ενδεικτικές λυχνίες μπαταρίας είναι ενεργοποιημένες |  |
| Πλήρης φόρτιση   | Οι τσέσσες ενδείξεις μπαταρίας θα αναβοβλίσουν 20 φορές      |  |
| Εάν στήμιζετε κατά τη διάρκεια της φόρτισης, η μπαταρία θα σταματήσει τη φόρτιση για να διασφαλίσει η ασφάλεια |  |  |

### ΣΗΜΑΝΤΙΚΗ ΕΝΗΜΕΡΩΣΗ ΓΙΑ ΤΗ ΧΡΗΣΗ ΥΓΡΩΝ ΑΝΑΠΛΗΡΩΣΗΣ ΠΟΥ ΕΜΠΕΡΙΕΧΟΥΝ ΝΙΚΟΤΙΝΗ

Πριν τη χρήση υγρού αναπλήρωσης με νικοτίνη, ο καταναλωτής πρέπει να διαβάσει προσεκτικά τις οδηγίες που ακολουθούν.

### 1. ΥΓΡΟ ΑΝΑΠΛΗΡΩΣΗΣ ΠΟΥ ΠΕΡΙΕΧΕΙ ΝΙΚΟΤΙΝΗ

Αν χρησιμοποιήσετε τη συσκευή με υγρό αναπλήρωσης που περιέχει νικοτίνη, πρέπει να προσέξετε ότι η νικοτίνη που είναι μια εξαιρετικά εθιστική ουσία και, κατά συνέπεια, δεν συστήνεται για χρήση σε μη-καπνιστές, ενδέχεται να προκαλέσει τοξικές παρενέργειες αν καταναλωθεί από το στόμα, ιδιαίτερα σε βρέφη και παιδιά.

Να μην χρησιμοποιηθεί αν έχετε αλλεργία στη νικοτίνη ή σε κάποιο άλλο από τα συστατικά που εμπεριέχονται στο υγρό αναπλήρωσης (βείτε την ετικέτα του κατασκευαστή για περισσότερες λεπτομέρειες).

### 2. ΠΡΟΕΙΔΟΠΟΙΗΣΕΙΣ ΚΑΙ ΠΡΟΦΥΛΑΞΕΙΣ ΓΙΑ ΤΗ ΝΙΚΟΤΙΝΗ

Το υγρό αναπλήρωσης με νικοτίνη δεν συστήνεται σε:  
• Μη-καπνιστές  
• Νεορά άτομα κάτω της νόμιμης ηλικίας  
• Εγκυες ή γυναίκες που θηλάζουν, καθώς είναι γνωστό ότι η νικοτίνη περνάει τον πλακούντα και απεκκρίνεται στο γάλα θηλασμού

### 3. ΑΝΤΕΝΔΕΙΞΕΙΣ

• Άτομα που έχουν προβλήματα υγείας γενικότερα, όπως για παράδειγμα στην καρδιά, στομαχικά έλκη και έλκη του δωδεκαδακτύλου, προβλήματα στο σκάκι ή στα νεφρά, μακροχρόνια πάθηση στο λαίμο ή δυσκολία στην αναπνοή

λόγω βρογχίτιδας, εμφυσήματος ή άσθματος  
• Άτομα με υπερλειτουργία τους θυρεοειδούς αδένα ή άτομα που πάσχουν από φαιακρωμακίττωμα (όγκος στα επινεφρίδια που επηρεάζει την πίεση του αίματος)  
• Άτομα που πάσχουν από διαβήτη, καθώς η νικοτίνη μπορεί να επηρεάσει τα επίπεδα σακχάρου στο αίμα  
• Άτομα με την ακόλουθη φαρμακευτική αγωγή:  
• Theophylline (για θεραπεία προβλημάτων αναπνοής)  
• Ropinirole (για θεραπεία του συνδρόμου ανήσυχων κάτω άκρων)  
• Clozapine (για θεραπεία σχιζοφρένειας)

### 4. ΠΙΘΑΝΕΣ ΠΑΡΕΝΕΡΓΕΙΕΣ

Εάν εισπνεύσει υπερβολική νικοτίνη ή χρησιμοποιεί υπερβολικά το προϊόν, ενδέχεται να παρουσιαστούν οι ακόλουθες παρενέργειες:  
• Τόση λιποθυμία  
• Ναυτία (τόση για εμετό)  
• Πονοκέφαλος  
• Βήχας  
• Ερεθισμός στο στόμα ή στο λαιμό  
• Ζαλάδα  
• Διόσθεσια στομάχου  
• Ριχνική συμμόρφωση  
• Εμετό  
• Αρρυθμίες στο στήθος  
• Μη φυσιολογικός καρδιακός παλμός