

FLUFFimini

User Manual

EN

DISCLAIMER

Please read this user manual before use. Failure to follow the instructions for proper setup, use, and care for your device can increase the risk of serious personal injury, death, or property damage.

The manufacturer assumes no responsibility for any damage caused by mishandling that is beyond normal usage defined in this manual.

RECOMMENDED SETUP

We recommend the exclusive use of Aspire original charger, battery, components, and accessories indicated on the product page and leaflet. Use of chargers, batteries, components, and/or accessories not specifically produced for this device may lead to malfunction and/or damage to the product and to the cancellation of the warranty.

HANDLING AND USAGE SAFETY

To reduce the risk of fire, shock, or damage to your vape device keep the product and its accessories away from overheated or excessively humid conditions (-5° C / 50 ° C). Your device can be damaged if dropped, burned, punctured, crushed, or if it comes in contact with liquid. If you suspect damage to your device or its battery, discontinue use of your device, as it may cause overheating or injury. To avoid misfiring always ensure you either lock or switch off your device when it is not in use, especially when carrying your device in your pocket, bag, or purse.

In the case of burnt or abnormal deformation of one of the components of the device or its accessories, stop using it immediately and contact Customer Care.

COIL MAINTENANCE SAFETY

In order not to damage the coil or burn the cotton do not inhale an empty pod. Let the pod/tank stand for 5 minutes after filling so the cotton can be saturated with e-liquid before use.

REPLACEABLE BATTERIES SAFETY

Do not use non-rechargeable batteries. Do not use damaged batteries or batteries with a torn or damaged wrapper. Disconnect the battery from the charger when fully recharged. Do not use your vape device while charging.

PRODUCT DISPOSAL SAFETY

Do not discard this product and battery in the environment, and only dispose of the product components at dedicated collection/disposal points.

HEALTH WARNING SAFETY

Do not use the product if you are pregnant, breastfeeding, generally ill, or suffer from respiratory and/or cardiovascular system disorders. If you experience any side effects discontinue using the product, if the effect(s) continue after you stop using, consult a healthcare professional immediately.

IMPORTANT INFORMATION ABOUT USING NICOTINE-CONTAINING E-LIQUIDS

Before using nicotine-containing e-liquid the user should read the following information carefully.

1. NICOTINE-CONTAINING E-LIQUID:

If used with nicotine-containing liquid, it should be noted that nicotine which is a highly addictive substance and, therefore, is not recommended for use by non-smokers may produce toxic effects if consumed orally, especially in infants or children.

Do not use if you are allergic to nicotine or any of the other ingredients contained within the e-liquid (see manufacturer's label for full details).

2. NICOTINE WARNINGS AND PRECAUTIONS

Nicotine-containing E-liquid is not recommended for:
• Non-smokers
• Young people under the legal age
• Pregnant or breast-feeding women; as nicotine is known to

cross the placenta and to be excreted in breast milk

3. CONTRAINDICATIONS

- Those experiencing general ill health; such as heart disease, stomach, and duodenal ulcers, liver or kidney problems, long term throat disease, or difficulty breathing due to bronchitis, emphysema, or asthma
• Those who have an overactive thyroid gland or have a pheochromocytoma (a tumor of the adrenal gland that can affect high blood pressure)
• Those who have diabetes, nicotine may affect your blood sugar levels.
• Those taking the following medication:
• Theophylline (to treat breathing problems)
• Ropinirole (to treat restless leg syndrome)
• Clozapine (to treat schizophrenia)

4. POSSIBLE SIDE EFFECTS

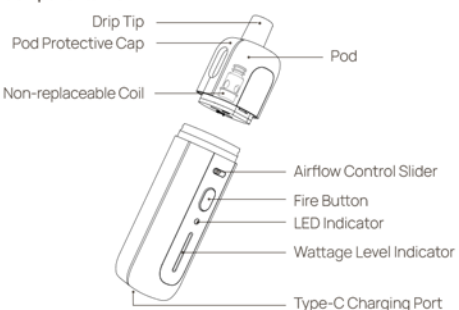
If you inhale too much nicotine or use the product too much you may experience one or more of the following effects:

- Feeling faint
• Nausea (feeling sick)
• Headache
• Coughing
• Irritation of the mouth or throat
• Dizziness
• Stomach discomfort
• Hiccups
• Nasal congestion
• Vomiting
• Arrhythmias in the chest
• Abnormal heartbeats

Package Contents:

- 1* Fluffi Mini Device
1* Fluffi Pod 0.6Ω (2.0 mL , preinstalled)
1* Fluffi Pod 1.0Ω (2.0 mL)
1* Spare Black Drip Tip
1* Type-C Cable
1* User Manual

Components View:

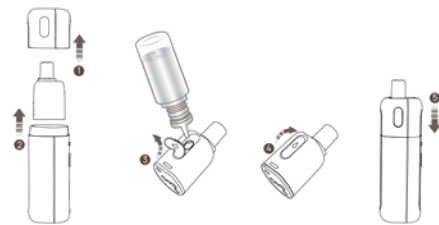


Specifications:

Dimensions: 99 * 29 * 23 mm
Pod Capacity: 2.0 mL
Airflow: Adjustable front airflow
E-liquid Filling: Easy front fill
Coil: Non-replaceable 0.6Ω / 1.0Ω meshed coil
Battery Capacity: Built-in 1100 mAh
Activation: Auto-draw / button activated
Output: Adjustable 3 constant wattage levels
Charging Port: Type-C
Max Charge Current: 2A

Pod Filling:

- 1. Remove the pod protective cap
2. Remove the pod from the device
3. Pull the front silicone seal, fill the e-liquid into the pod directly
4. Close the silicone seal
5. Put the pod into the groove joint of the device



Remember to clean the condensation between the pod and the device.



Instructions:

Table with 2 columns: Device Condition, Status of LED Indicator & Details

GR

ΑΠΟΠΟΙΗΣΗ ΕΥΘΥΝΗΣ

Παρακαλείστε να διαβάσετε το παρόν εγχειρίδιο πριν τη χρήση. Σε περίπτωση που δεν ακολουθήσετε σωστά τις οδηγίες εγκατάστασης, χρήσης και φροντίδας της συσκευής σας, αυξάνετε τον κίνδυνο να προκληθεί σοβαρή σωματική βλάβη, θάνατος ή καταστροφική περιουσία. Ο κατασκευαστής δεν αναλαμβάνει καμία ευθύνη για οποιαδήποτε βλάβη προερχόμενη από λανθασμένη μεταχείριση, πέρα από την κανονική χρήση όπως προσδιορίζεται στο εγχειρίδιο.

ΠΡΟΤΕΙΝΟΜΕΝΗ ΕΓΚΑΤΑΣΤΑΣΗ

Σας προτείνουμε την αποκλειστική χρήση αυθεντικού φορτιστή, μπαταρίας, εξαρτημάτων και αξεσουάρ της Aspire, τα οποία αναφέρονται στην σελίδα των προϊόντων και στο φυλλάδιο. Η χρήση φορτιστών, μπαταριών, εξαρτημάτων ή/και αξεσουάρ που δεν κατασκευάστηκαν συγκεκριμένα για αυτή τη συσκευή ενδέχεται να οδηγήσει σε δυσλειτουργία ή/και βλάβη του προϊόντος και στην ακύρωση της εγγύησης.

ΧΕΙΡΙΣΜΟΣ ΚΑΙ ΑΣΦΑΛΕΙΑ ΧΡΗΣΗΣ

Για να μειωθεί ο κίνδυνος φωτιάς, δόνησης ή βλάβης στη συσκευή ατμίμαστος, φυλάξτε το προϊόν και τα αξεσουάρ του μακριά από συνθήκες υπερθέρμανσης ή υπερβολικής υγρασίας (-5° C / 50 ° C). Η συσκευή σας ενδέχεται να πάθει ζημιά αν πέσει κάτω, καεί, υποστεί τρύπημα, συντριβεί, ή αν έρθει σε επαφή με υγρό. Αν υποπτευθείτε ότι υπάρχει βλάβη στη συσκευή ή στην μπαταρία της, σταματήστε να τη χρησιμοποιείτε, καθώς ενδέχεται να προκαλέσει υπερθέρμανση ή τραυματισμό. Για να αποφύγετε άσκοπη χρήση, να βεβαιώνετε πάντοτε ότι έχετε κλειδώσει ή απενεργοποιήσει τη συσκευή σας όταν δεν την χρησιμοποιείτε, ειδικά καθώς τη μεταφέρετε στην τσέπη, την τσάντα ή το πορτοφόλι σας. Σε περίπτωση που κάποιο εξάρτημα ή αξεσουάρ της συσκευής καεί ή παρουσιάσει κάποια μη φυσιολογική παραμόρφωση, σταματήστε αμέσως να τη χρησιμοποιείτε και επικοινωνήστε με το τμήμα εξυπηρέτησης πελατών.

ΑΣΦΑΛΕΙΑ ΣΤΗ ΣΥΝΤΗΡΗΣΗ ΤΗΣ ΚΕΦΑΛΗΣ

Για να μην καταστραφεί η κεφαλή ή καεί το βαμβάκι, μην χρησιμοποιείτε τη συσκευή με άδεια δεξαμενή (pod). Αφήστε τη δεξαμενή ή το pod σε όρθια θέση για πέντε λεπτά αφού

αναπληρώσετε το υγρό ούτως ώστε να εμπιστευτεί το βαμβάκι πριν τη χρήση.

ΑΣΦΑΛΕΙΑ ΑΝΑΛΩΣΙΜΩΝ ΜΠΑΤΑΡΙΩΝ

Μην χρησιμοποιείτε μη-επαφορτιζόμενες μπαταρίες. Μην χρησιμοποιείτε κατεστραμμένες μπαταρίες ή μπαταρίες που έχει σκαίει ή καταστραφεί το περίβλημά τους. Απορριψτε τη μπαταρία από τον φορτιστή μόλις ολοκληρωθεί η φόρτιση. Μην χρησιμοποιείτε τη συσκευή ατμίμαστος κατά τη διάρκεια της φόρτισης.

ΑΣΦΑΛΕΙΑ ΑΠΟΡΡΙΨΗΣ ΤΟΥ ΠΡΟΪΟΝΤΟΣ ΣΤΑ ΣΚΟΥΠΙΔΙΑ

Μην πετάξετε το προϊόν και τη μπαταρία του στο περιβάλλον, αλλά να το αφήσετε στα ενδεδειγμένα σημεία ρίψης/συλλογής σχετικών απορριμμάτων.

ΑΣΦΑΛΕΙΑ ΓΙΑ ΤΗΝ ΥΓΕΙΑ

Μην χρησιμοποιείτε το προϊόν αν είστε έγκυος, αν θηλάζετε, είστε ασθενής ή πάσχετε από αναπνευστικές ή/και καρδιαγγειακές διαταραχές. Αν εμφανίσετε οποιαδήποτε παρενέργεια, σταματήστε τη χρήση του προϊόντος. Αν οι παρενέργειες συνεχιστούν μετά τη διακοπή της χρήσης, συμβουλευτείτε αμέσως έναν ειδικό στον τομέα της υγείας.

ΣΗΜΑΝΤΙΚΗ ΕΝΗΜΕΡΩΣΗ ΓΙΑ ΤΗ ΧΡΗΣΗ ΥΓΡΩΝ ΑΝΑΠΛΗΡΩΣΗΣ ΠΟΥ ΕΜΠΕΡΙΕΧΟΥΝ ΝΙΚΟΤΙΝΗ

Πριν τη χρήση υγρών αναπλήρωσης με νικωτίνη, ο καταναλωτής πρέπει να διαβάσει προσεκτικά τις οδηγίες που ακολουθούν.

1. ΥΓΡΟ ΑΝΑΠΛΗΡΩΣΗΣ ΠΟΥ ΠΕΡΙΕΧΕΙ ΝΙΚΟΤΙΝΗ

Αν χρησιμοποιήσετε τη συσκευή με υγρό αναπλήρωσης που περιέχει νικωτίνη, πρέπει να προσέξετε ότι η νικωτίνη που είναι μια εξαιρετικά εθιστική ουσία και, κατά συνέπεια, δεν συστήνεται για χρήση σε μη-καπνιστές, ενδέχεται να προκαλέσει, τοξικές παρενέργειες αν καταναλωθεί από το στόμα, ιδιαίτερα σε βρέφη και παιδιά.

Να μην χρησιμοποιούν αν έχετε αλλεργία στη νικωτίνη ή σε κάποιο άλλο από τα συστατικά που εμπεριέχονται στο υγρό αναπλήρωσης (δείτε την ετικέτα του κατασκευαστή για περισσότερες λεπτομέρειες).

2. ΠΡΟΕΙΔΟΠΟΙΗΣΕΙΣ ΚΑΙ ΠΡΟΦΥΛΑΞΕΙΣ ΓΙΑ ΤΗ ΝΙΚΟΤΙΝΗ

Τα υγρά αναπλήρωσης με νικωτίνη δεν συστήνονται σε:

- Μη-καπνιστές
• Νεορά άτομα κάτω της νόμιμης ηλικίας
• Έγκυες ή γυναικες που θηλάζουν, καθώς είναι γνωστό ότι η νικωτίνη περνάει τον πλακούντα και απεκκρίνεται στο γάλα του θηλασμού.

3. ΑΝΤΙΛΕΙΨΕΙΣ

- Άτομα που έχουν προβλήματα υγείας γενικότερα, όπως για παράδειγμα στην καρδιά, στομαχικά έλκη και έλκη του δωδεκαδακτύλου, προβλήματα στο σκωτί ή στα νεφρά, μακροχρόνια πάθηση στο λαιμό ή δυσκολία στην αναπνοή λόγω βρογχίτιδας, εμφυσήματος ή άσθματος.
• Άτομα με υπερλειτουργία τους θυρεοειδούς αδένα ή άτομα που πάσχουν από φαιρακρομκίττωμα (όγκος στα επινεφρίδια που επηρεάζει την πίεση του αίματος)
• Άτομα που πάσχουν από διαβήτη, καθώς η νικωτίνη μπορεί να επηρεάσει τα επίπεδα σακάρου στο αίμα.
• Άτομα με την ακόλουθη φαρμακευτική αγωγή:
• Theophylline (για θεραπεία προβλημάτων αναπνοής)
• Ropinirole (για θεραπεία του συνδρόμου ανήσυχων άκρων)
• Clozapine (για θεραπεία σχιζοφρένειας)

4. ΠΙΘΑΝΕΣ ΠΑΡΕΝΕΡΓΕΙΕΣ

Εάν εμφανίσετε υπερβολική νικωτίνη ή χρησιμοποιείτε υπερβολικά το προϊόν, ενδέχεται να παρουσιαστούν οι ακόλουθες παρενέργειες:

- Τόση λιποθυμία
• Ναυτία (τόση για εμετό)
• Πονοκέφαλος
• Βήχας
• Ερεθισμός στο στόμα ή στο λαιμό
• Ζαλάδα
• Αδίσθητα στομάχου
• Λόξιση
• Ρινική συμφόρηση
• Εμετό
• Αρρυθμίες στο στήθος
• Μη φυσιολογικός καρδιακός παλμός

Περιεχόμενα:

- 1* Συσκευή Fluffin Mini
1* Pod Fluffi 2.0 mL 0.6Ω (εγκατεστημένη)
1* Pod Fluffi 2.0 mL 1.0Ω
1* Ανταλλακτικό Μαύρο Επιστόμιο
1* Καλώδιο Type-C
1* Εγχειρίδιο χρήσης

Όψη των εξαρτημάτων:

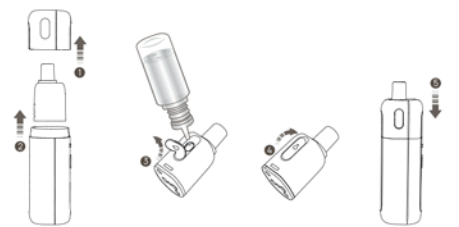


Προδιαγραφές:

Διαστάσεις: 99 * 29 * 23 mm
Χωρητικότητα του pod: 2.0 mL
Ηλεκτρονικό τσιπάρο: Ροή αέρα: Ρυθμιζόμενη μπροστινή ροή αέρα
Τρόπος αναπλήρωσης με υγρό: Εύκολο μπροστινό γέμισμα
Παράμετροι αντίστασης: 0.6Ω / 1.0Ω Meshed coil (με πλέγμα)
Χωρητικότητα ενσωματωμένης μπαταρίας: 1100 mAh
Αυτόματη / Ενεργοποίηση με το κουμπί 3 ρυθμιζόμενα επίπεδα ισχύος *Low (χαμηλό), Mid (μεσαίο), High (υψηλό)*
Θύρα φόρτισης: Type-C
Μέγιστο ρεύμα φόρτισης: 2A

Αναπλήρωση υγρού στο pod:

- 1. Αφαιρέστε το προστατευτικό καπάκι του δοχείου.
2. Τραβήξτε για να αφαιρέσετε το σύστημα του pod.
3. Ανασπώστε την τάπα από αιλκόν και προσθέστε το υγρό μέσα από την οπή αναπλήρωσης.
4. Πιέστε ξανά την τάπα στη θέση της για να σφραγίσετε την οπή αναπλήρωσης.
5. Τοποθετήστε το pod στη θέση του πάνω στη συσκευή.



Θυμηθείτε να σκουπίζετε με λίγο χαρτί τυχόν υγρασία που μπορεί να έχει συγκεντρωθεί ανάμεσα στο δοχείο του ατμοποιητή (pod) και της συσκευής.



Οδηγίες:

Table with 2 columns: Συσκευή, Φωτάκι ενδείξεων και λεπτομέρειες

Table with 2 columns: Ρύθμιση της στάθμης ισχύος, Χρημλή ισχύ, το μεσαίο φως αντιστοιχεί στη 'Μέτρια' ισχύ και το έντονο φως αντιστοιχεί στην 'Υψηλή' ισχύ.

Λειτουργίες προστασίας :

Table with 2 columns: Προστασία από υπερβολική συνεχή χρήση (6 δευτερόλεπτα), Προστασία από βραχυκύκλωμα, Προστασία από χαμηλή τάση, Προστασία από υπερφόρτιση, Προστασία από υπερθέρμανση, Προστασία από υπερβολική τάση

Φόρτιση:

Table with 2 columns: Μέγιστο ρεύμα φόρτισης, Συνιστώμενη τάση φόρτισης

Table with 2 columns: Overcharge protection, Overheat protection, Over voltage protection

Charging:

Table with 2 columns: Maximum charge current, Recommended charge voltage, Attach the type-c cable, Battery level: < 3.5v (0-30%), Battery level: 3.5v-3.8v (30-60%), Battery level: 3.8v-4.2v (60-100%), Fully charged, Unplug the type-c cable

Table with 2 columns: Συνδέστε το καλώδιο Type-C, Στάθμη μπαταρίας < 3.5V (0 - 30%), Στάθμη μπαταρίας = 3.5V - 3.8V (30 - 60%), Στάθμη μπαταρίας = 3.8V - 4.2V (60 - 100%), Πλήρης φόρτιση, Αποσυνδέστε το καλώδιο Type-C

Table with 2 columns: Το φωτάκι LED αναβοσβήνει κόκκινο 3 φορές, Είναι κόκκινο, Είναι μπλε, Είναι πράσινο, Το φωτάκι LED αναβοσβήνει πράσινο 20 φορές, Το φωτάκι LED αναβοσβήνει πράσινο 3 φορές