

User Manual
VILTER
2

EN

DISCLAIMER

Please read this user manual before use. Failure to follow the instructions for proper setup, use, and care for your device can increase the risk of serious personal injury, death, or property damage.

The manufacturer assumes no responsibility for any damage caused by mishandling that is beyond normal usage defined in this manual.

RECOMMENDED SETUP

We recommend the exclusive use of Aspire original charger, battery, components, and accessories indicated on the product page and leaflet. Use of chargers, batteries, components, and/or accessories not specifically produced for this device may lead to malfunction and/or damage to the product and to the cancellation of the warranty.

HANDLING AND USAGE SAFETY

To reduce the risk of fire, shock, or damage to your vape device keep the product and its accessories away from overheated or excessively humid conditions (-5° C / 50 ° C).

Your device can be damaged if dropped, burned, punctured, crushed, or if it comes in contact with liquid. If you suspect damage to your device or its battery, discontinue use of your device, as it may cause overheating or injury.

To avoid misfiring always ensure you either lock or switch off your device when it is not in use, especially when carrying your device in your

pocket, bag, or purse.

In the case of burnt or abnormal deformation of one of the components of the device or its accessories, stop using it immediately and contact Customer Care.

COIL MAINTENANCE SAFETY

In order not to damage the coil or burn the cotton do not inhale an empty pod. Let the pod/tank stand for 5 minutes after filling so the cotton can be saturated with e-liquid before use.

REPLACEABLE BATTERIES SAFETY

Do not use non-rechargeable batteries. Do not use damaged batteries or batteries with a torn or damaged wrapper. Disconnect the battery from the charger when fully recharged. Do not use your vape device while charging.

PRODUCT DISPOSAL SAFETY

Do not discard this product and battery in the environment, and only dispose of the product components at dedicated collection/disposal points.

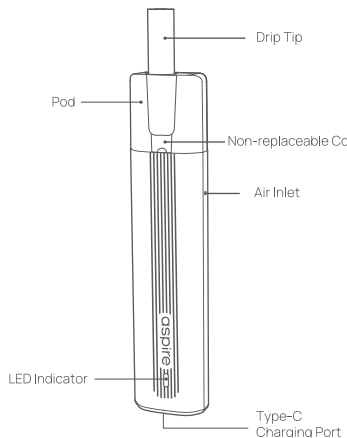
HEALTH WARNING SAFETY

Do not use the product if you are pregnant, breastfeeding, generally ill, or suffer from respiratory and/or cardiovascular system disorders.

If you experience any side effects discontinue using the product, if the effect(s) continue after you stop using, consult a healthcare professional immediately.

Package Content:
1* Vilter 2 Device (900 mAh)
1* Vilter Pod 0.8Ω (2.0 ml)
1* Paper Filter Drip Tip
1* POM Drip Tip
1* Type-C Cable
1* User Manual

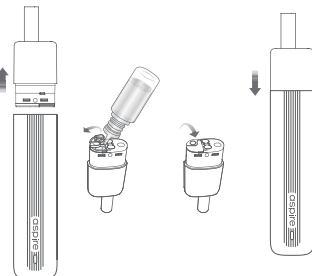
Components View:



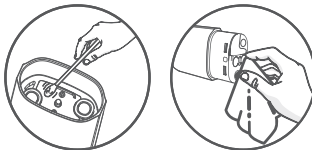
Specifications:
Dimensions: 117.2*22*12.4 mm
Pod Capacity: 2.0 ml
Fill: Easy bottom fill
Coil: Non-replaceable 0.8Ω / 1.0Ω Meshed Coil
Battery Capacity: 900 mAh
Output Mode: 3.4V constant output
Activation: Auto-draw
Charging Port: Type-C
Max Charge Current: 1A
Compatible with Vilter pod
Compatible with POM & silicone & paper filter drip tips

Pod Filling:

1. Remove the pod from the device
2. Pull the bottom silicone seal, fill the e-liquid into the pod directly
3. Close the silicone seal
4. Put the pod into groove joint of the device



Remember to clean the condensation between the pod and the device.



Instructions:

Device Condition	Status of Indicators & Details
Connect / disconnect the pod	Flash white once
Lock / unlock	The device enters a locked state after 7s continuous working, auto-draw is not allowed. Pull out and push in the pod once to unlock the device, the LED indicators will flash blue once.
Battery level: 0-30%	On red
Battery level: 30-60%	On blue
Battery level: 60-100%	On green

Protection Features:

Over-time protection (6s)	The LED indicators will flash red and blue 10 times and the device will switch off
Short circuit protection	The LED indicators will flash red and blue 3 times and the output is stopped
Low voltage protection	The LED indicators will flash red 15 times
Overcharge protection	Once the battery is fully charged, the LED indicators will flash green 20 times and the device will stop charging
Overheat protection	The LED indicators will stay yellow for 3s and then the device will switch off
Over voltage protection	When charging is abnormal, the device will stop charging and vaping is not allowed

Charging:

Maximum charge current	1A
Recommended charge voltage	5V
Attach the Type-C cable	LED indicators will flash red 3 times
Battery level: 0-30%	On red
Battery level: 30-60%	On blue

GR

ΑΠΟΠΟΙΗΣΗ ΕΥΘΥΝΗΣ

Παρακαλείστε να διαβάσετε το παρόν εγχειρίδιο πριν τη χρήση. Σε περίπτωση που δεν ακολουθήσετε σωστά τις οδηγίες εγκατάστασης, χρήσης και φροντίδας της συσκευής σας, αυξάνετε τον κίνδυνο να προκληθεί σοβαρή σωματική βλάβη, θάνατος ή καταστροφή περιουσίας.

Ο κατασκευαστής δεν αναλαμβάνει καμία ευθύνη για οποιαδήποτε βλάβη προερχόμενη από λανθασμένη μεταχείριση, πέρα από την κανονική χρήση όπως προσδιορίζεται στο εγχειρίδιο.

ΠΡΟΤΕΙΝΟΜΕΝΗ ΕΓΚΑΤΑΣΤΑΣΗ

Σας προτείνουμε την αποκλειστική χρήση αυθεντικού φορτιστή, μπαταρίας, εξαρτημάτων και αξεσουάρ της Aspire, τα οποία αναφέρονται στην σελίδα των προϊόντων και στο φυλλάδιο. Η χρήση φορτιστών, μπαταριών, εξαρτημάτων ή/και αξεσουάρ που δεν κατασκευάστηκαν συγκεκριμένα για αυτή τη συσκευή ενδέχεται να οδηγήσει σε δυσλειτουργία ή/και βλάβη του προϊόντος και στην ακρίβεια της εγγύησης.

ΧΕΙΡΙΣΜΟΣ ΚΑΙ ΑΣΦΑΛΕΙΑ ΧΡΗΣΗΣ

Για να μειωθεί ο κίνδυνος φωτιάς, δόνησης ή βλάβης στη συσκευή ατμίματος, φυλάξτε το προϊόν και τα αξεσουάρ του μακριά από συνθήκες υπερθέρμανσης ή υπερβολικής υγρασίας (-5° C / 50 ° C).

Η συσκευή σας ενδέχεται να πάθει ζημιά αν πέσει

κάτω, καεί, υποστεί τρύπημα, συντριβεί, ή αν έρθει σε επαφή με υγρό. Αν υποπτευθείτε ότι υπάρχει βλάβη στη συσκευή ή στην μπαταρία της, σταματήστε να τη χρησιμοποιείτε, καθώς ενδέχεται να προκαλέσει υπερθέρμανση ή τραυματισμό.

Για να αποφύγετε άσκοπη χρήση, να βεβαιώνετε πάντοτε ότι έχετε κλειδώσει ή απενεργοποιήσει τη συσκευή σας όταν δεν την χρησιμοποιείτε, ειδικά καθώς τη μεταφέρετε στην τσέπη, την τσάντα ή το πορτοφόλι σας.

Σε περίπτωση που κάποιο εξάρτημα ή αξεσουάρ της συσκευής καεί ή παρουσιάσει κάποια μη φυσιολογική παραμόρφωση, σταματήστε αμέσως να τη χρησιμοποιείτε και επικοινωνήστε με το τμήμα εξυπηρέτησης πελατών.

ΑΣΦΑΛΕΙΑ ΣΤΗ ΣΥΝΤΗΡΗΣΗ ΤΗΣ ΚΕΦΑΛΗΣ

Για να μην καταστραφεί η κεφαλή ή καεί το βαμβάκι, μην χρησιμοποιείτε τη συσκευή με άδεια δεξαμενή (pod). Αφήστε τη δεξαμενή ή το pod σε όρθια θέση για πέντε λεπτά αφού αναπληρώσετε το υγρό ούτως ώστε να εμπιστευτεί το βαμβάκι πριν τη χρήση.

ΑΣΦΑΛΕΙΑ ΑΝΑΛΩΣΙΜΩΝ ΜΠΑΤΑΡΙΩΝ

Μην χρησιμοποιείτε μη-επαναφορτιζόμενες μπαταρίες. Μην χρησιμοποιείτε κατεστραμμένες μπαταρίες ή μπαταρίες που έχει ακινοτήσει ή καταστραφεί το περιβλήμα τους. Αποσυνδέστε τη

μπαταρία από τον φορτιστή μόλις ολοκληρωθεί η φόρτιση. Μην χρησιμοποιείτε τη συσκευή ατμίματος κατά τη διάρκεια της φόρτισης.

ΑΣΦΑΛΕΙΑ ΑΠΟΡΡΙΨΗΣ ΤΟΥ ΠΡΟΪΟΝΤΟΣ ΣΤΑ ΣΚΟΥΠΙΔΙΑ

Μην πετάξετε το προϊόν και τη μπαταρία του στο περιβάλλον, αλλά να το αφήσετε στα ενδεδειγμένα σημεία ριψής/συλλογής σχετικών απορριμμάτων.

ΑΣΦΑΛΕΙΑ ΓΙΑ ΤΗΝ ΥΓΕΙΑ

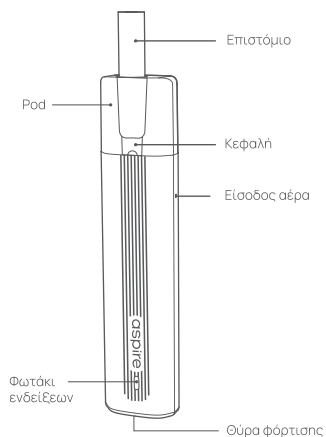
Μην χρησιμοποιείτε το προϊόν αν είστε έγκυος, αν θηλάζετε, είστε ασθενής ή πάσχετε από αναπνευστικές ή/και καρδιαγγειακές διαταραχές.

Αν εμφανίσετε οποιαδήποτε παρενέργεια, σταματήστε τη χρήση του προϊόντος. Αν οι παρενέργειες συνεχιστούν μετά τη διακοπή της χρήσης, συμβουλευτείτε αμέσως έναν ειδικό στον τομέα της υγείας.

Αν εμφανίσετε οποιαδήποτε παρενέργεια, σταματήστε τη χρήση του προϊόντος. Αν οι παρενέργειες συνεχιστούν μετά τη διακοπή της χρήσης, συμβουλευτείτε αμέσως έναν ειδικό στον τομέα της υγείας.

Περιεχόμενα:
1* Συσκευή Vilter 2 (900 mAh)
1* Pod Vilter (2.0 ml)
1* Επιστόμιο φίλτρο
1* Επιστόμιο POM
1* Καλώδιο Type-C
1* Εγχειρίδιο χρήσης

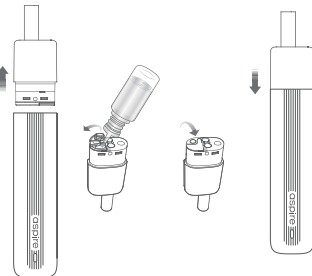
Όψη των εξαρτημάτων:



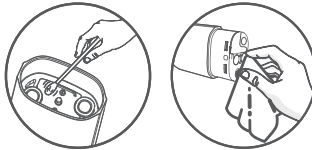
Προδιαγραφές:
Διαστάσεις: 117.2*22*12.4 mm
Χωρητικότητα του pod: 2.0 ml
Εύκολο γέμισμα από κάτω
Παράμετροι αντίστασης: 0.8Ω / 1.0Ω Meshed coil
Χωρητικότητα ενσωματωμένης μπαταρίας: 900 mAh
Απόδοση: Συγκεκριμένη απόδοση 3.4V
Αυτόματη λειτουργία
Θύρα φόρτισης: Type-C
Μέγιστο ρεύμα φόρτισης: 1A
Συμβατό με τα pods Vilter
Συμβατό με ακροφύσια στάγδην POM, σιλικόνες και φίλτρου χαρτί

Αναπλήρωση υγρού στο pod:

1. Τραβήξτε για να αφαιρέσετε το σύστημα του pod
2. Ανασπώστε την τσάπα από σιλικόνη και προσθέστε το υγρό μέσα από την όπτη αναπλήρωσης
3. Πιέστε ξανά την τσάπα στη θέση της για να σφραγίσετε την όπτη αναπλήρωσης
4. Τοποθετήστε το pod στη θέση του πάνω στη συσκευή



Θυμηθείτε να σκουπίζετε με λίγο χαρτί τυκούν υγρασία που μπορεί να έχει συγκεντρωθεί ανάμεσα στο δοχείο του ατμοποιητή (pod) και της συσκευής.



Οδηγίες:

Συσκευή	Φωτάκι ενδείξεων και λεπτομέρειες
Σύνδεση / αποσύνδεση του pod	Η ένδειξη του καυσιμού θα αναβοβλίνει μία φορά (λευκό χρώμα)
Κλειδωμά / Εκλειδωμά	Η συσκευή μπαίνει σε κατάσταση κλειδωμάτος έπειτα από συνεχόμενη τζουρα διάρκειας 7 δευτερολέπτων. Η αυτόματη λειτουργία δεν επιτρέπεται. Τραβήξτε έξω το pod μία φορά και ιωθήστε το πάλι στη θέση που για να ξεκλειδώσετε τη συσκευή. Το LED θα αναβοβλίνει μπλε 1 φορά.
Στάθμη μπαταρίας: 0 - 30%	Είναι κόκκινο
Στάθμη μπαταρίας: 30 - 60%	Είναι μπλε
Στάθμη μπαταρίας: 60 - 100%	Είναι πράσινο

Λειτουργίες προστασίας:

Προστασία από υπερβολική συνεχή χρήση (6 δευτερόλεπτα)	Το φωτάκι LED αναβοβλίνει κόκκινο και μπλε 10 φορές και μετά η συσκευή διακόπτει τη λειτουργία
Προστασία από βραχυκύκλωμα	Το φωτάκι LED αναβοβλίνει κόκκινο και μπλε 3 φορές
Προστασία από χαμηλή τάση	Το φωτάκι LED αναβοβλίνει κόκκινο 15 φορές
Προστασία από υπερφόρτιση	Η συσκευή παύει τη φόρτιση
Προστασία από υπερθέρμανση	Το φωτάκι LED παραμένει κίτρινο για 3 δευτερόλεπτα και στη συνέχεια η συσκευή απενεργοποιείται
Προστασία από υπερβολική τάση	Όταν η φόρτιση δεν πραγματοποιείται σωστά, η συσκευή παύει να φορτίζεται και το άτιμισμα δεν επιτρέπεται

Φόρτιση:

Μέγιστο ρεύμα φόρτισης	1A
Συνιστώμενη τάση φόρτισης	5V
Συνδέστε το καλώδιο Type-C	Το φωτάκι LED αναβοβλίνει κόκκινο 3 φορές
Στάθμη μπαταρίας: 0 - 30%	Είναι κόκκινο
Στάθμη μπαταρίας: 30 - 60%	Είναι μπλε

Battery level: 60-100%	On green
Fully charged	LED indicators will flash green 20 times
Unplug the Type-C cable	LED indicators will flash green 3 times

IMPORTANT INFORMATION ABOUT USING NICOTINE-CONTAINING E-LIQUIDS

Before using nicotine-containing e-liquid the user should read the following information carefully.

1. NICOTINE-CONTAINING E-LIQUID

If used with nicotine-containing liquid, it should be noted that nicotine which is a highly addictive substance and, therefore, is not recommended for use by non-smokers may produce toxic effects if consumed orally, especially in infants or children. Do not use if you are allergic to nicotine or any of the other ingredients contained within the e-liquid (see manufacturer's label for full details).

2. NICOTINE WARNINGS AND PRECAUTIONS

Nicotine-containing E-liquid is not recommended for:
• Non-smokers
• Young people under the legal age
• Pregnant or breast-feeding women; as nicotine is known to cross the placenta and to be excreted in breast milk

3. CONTRAINDICATIONS

- Those experiencing general ill health; such as heart disease, stomach, and duodenal ulcers, liver or kidney problems, long term throat disease, or difficulty breathing due to bronchitis, emphysema, or asthma
- Those who have an overactive thyroid gland or have a pheochromocytoma (a tumor of the adrenal gland that can affect high blood pressure)
- Those who have diabetes, nicotine may affect your blood sugar levels
- Those taking the following medication:
 - * Theophylline (to treat breathing problems)
 - * Ropinirole (to treat restless leg syndrome)
 - * Clozapine (to treat schizophrenia)

4. POSSIBLE SIDE EFFECTS

If you inhale too much nicotine or use the product too much you may experience one or more of the following effects:
• Feeling faint
• Nausea (feeling sick)
• Headache
• Coughing
• Irritation of the mouth or throat
• Dizziness
• Stomach discomfort
• Hiccups
• Nasal congestion
• Vomiting
• Arrhythmias in the chest
• Abnormal heartbeats

Στάθμη μπαταρίας: 60 - 100%	Είναι πράσινο
Πλήρης φόρτιση	Το φωτάκι LED αναβοβλίνει πράσινο 20 φορές
Αποσυνδέστε το καλώδιο Type-C	Το φωτάκι LED αναβοβλίνει πράσινο 3 φορές

ΣΗΜΑΝΤΙΚΗ ΕΝΗΜΕΡΩΣΗ ΓΙΑ ΤΗ ΧΡΗΣΗ ΥΓΡΩΝ ΑΝΑΠΛΗΡΩΣΗΣ ΠΟΥ ΕΜΠΕΡΙΕΧΟΥΝ ΝΙΚΟΤΙΝΗ

Πριν τη χρήση υγρού αναπλήρωσης με νικωτίνη, ο καταναλωτής πρέπει να διαβάσει προσεκτικά τις οδηγίες που ακολουθούν.

1. ΥΓΡΟ ΑΝΑΠΛΗΡΩΣΗΣ ΠΟΥ ΠΕΡΙΕΧΕΙ ΝΙΚΟΤΙΝΗ

Αν χρησιμοποιήσετε τη συσκευή με υγρό αναπλήρωσης που περιέχει νικωτίνη, πρέπει να προσέξετε ότι η νικωτίνη που είναι μια εξαιρετικά εθιστική ουσία και, κατά συνέπεια, δεν αντιστένεται για χρήση σε μη-καπνιστές, ενδέχεται να προκαλέσει τοξικές παρενέργειες αν καταναλωθεί από το στόμα, ιδιαίτερα σε βρέφη και παιδιά.

Να μην χρησιμοποιηθεί αν έχετε αλλεργία στη νικωτίνη ή σε κάποιο άλλο από τα συστατικά που εμπιερνούνται στο υγρό αναπλήρωσης (δείτε την ετικέτα του κατασκευαστή για περισσότερες λεπτομέρειες).

2. ΠΡΟΕΙΔΟΠΟΙΗΣΕΙΣ ΚΑΙ ΠΡΟΦΥΛΑΞΕΙΣ ΓΙΑ ΤΗ ΝΙΚΟΤΙΝΗ

Τα υγρά αναπλήρωσης με νικωτίνη δεν ασητνούνται σε:
• Μη-καπνιστές
• Νεαρά άτομα κάτω της νόμιμης ηλικίας
• Έγκυες ή γυναίκες που θηλάζουν, καθώς είναι

γνωστό ότι η νικωτίνη περνάει τον πλακούντα και απεκκρίνεται στο γάλα θηλάσμου

3. ΑΝΤΕΝΔΕΙΞΕΙΣ

- Άτομα που έχουν προβλήματα υγείας γενικότερα, όπως για παράδειγμα στην καρδιά, στομαχικά έλκη και έλκη του δωδεκαδακτύλου, προβλήματα στο σκάκι ή στα νεφρά, μακροχρόνια πάθηση στο λαϊμό ή δυσκολία στην αναπνοή λόγω βρογχίτιδας, εμφυσήματος ή άσθματος
- Άτομα με υπερλειτρωγία τους θυρεοειδούς αδένα ή άτομα που πάσχουν από φαιοχρωμοκύττωμα (όγκος στα επινεφρίδια που επηρεάζει την πίεση του αίματος)
- Άτομα που πάσχουν από διαβήτη, καθώς η νικωτίνη μπορεί να επηρεάσει τα επίπεδα σακχάρου στο αίμα
- Άτομα με την ακόλουθη φαρμακευτική αγωγή:
 - * Theophylline (για θεραπεία προβλημάτων αναπνοής)
 - * Ropinirole (για θεραπεία του συνδρόμου ανήσυχων κάτω άκρων)
 - * Clozapine (για θεραπεία σχιζοφρένειας)

4. ΠΙΘΑΝΕΣ ΠΑΡΕΝΕΡΓΕΙΕΣ

Εάν εισπνεύσετε υπερβολική νικωτίνη ή χρησιμοποιείτε υπερβολικά το προϊόν, ενδέχεται να παρουσιάσουν οι ακόλουθες παρενέργειες:
• Τάση λιποθυμίας
• Ναυτία (τάση για εμετό)
• Πονοκέφαλος
• Βήχας
• Ερεθισμός στο στόμα ή στο λαϊμό
• Ζαλάδα
• Αδισθεσία στομάχου
• Λόζιγκας
• Ρινική συμφόρηση
• Εμετό
• Αρρυθμίες στο στήθος
• Μη φυσιολογικός καρδιακός παλμός