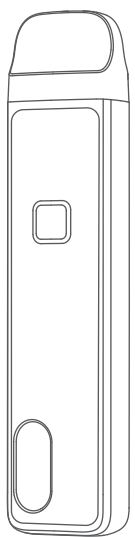


aspire



FLEXUS Pro

User Manual

EN

DISCLAIMER

Please read this user manual before use. Failure to follow the instructions for proper setup, use, and care for your device can increase the risk of serious personal injury, death, or property damage.

The manufacturer assumes no responsibility for any damage caused by mishandling that is beyond normal usage defined in this manual.

RECOMMENDED SETUP

We recommend the exclusive use of Aspire original charger, battery, components, and accessories indicated on the product page and leaflet. Use of chargers, batteries, components, and/or accessories not specifically produced for this device may lead to malfunction and/or damage to the product and to the cancellation of the warranty.

HANDLING AND USAGE SAFETY

To reduce the risk of fire, shock, or damage to your vape device keep the product and its accessories away from overheated or excessively humid conditions (-5° C / 50 ° C).

Your device can be damaged if dropped, burned, punctured, crushed, or if it comes in contact with liquid. If you suspect damage to your device or its battery, discontinue use of your device, as it may cause overheating or injury.

To avoid misfiring always ensure you either lock or switch off your device when it is not in use, especially when carrying your device in your pocket, bag, or purse.

In the case of burnt or abnormal deformation of one of the components of the device or its accessories, stop using it immediately and contact Customer Care.

COIL MAINTENANCE SAFETY

In order not to damage the coil or burn the cotton do not inhale an empty pod. Let the pod/tank stand for 5 minutes after filling so the cotton can be saturated with e-liquid before use.

REPLACEABLE BATTERIES SAFETY

Do not use non-rechargeable batteries. Do not use damaged batteries or batteries with a torn or damaged wrapper. Disconnect the battery from the charger when fully recharged. Do not use your vape device while charging.

PRODUCT DISPOSAL SAFETY

Do not discard this product and battery in the environment, and only dispose of the product components at dedicated collection/disposal points.

HEALTH WARNING SAFETY

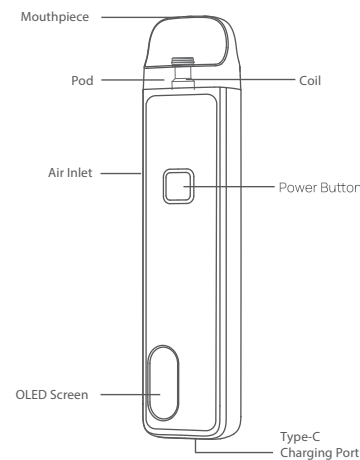
Do not use the product if you are pregnant, breastfeeding, generally ill, or suffer from respiratory and/or cardiovascular system disorders.

If you experience any side effects discontinue using the product. If the effect(s) continue after you stop using, consult a healthcare professional immediately.

Package Contents:

- 1 * Flexus Pro Device
1 * Flexus Pro Pod
1 * AF Meshed Coil 0.6Ω (Preinstalled)
1 * AF Meshed Coil 1.0Ω
1 * Type-C Cable
1 * User Manual

Components View:

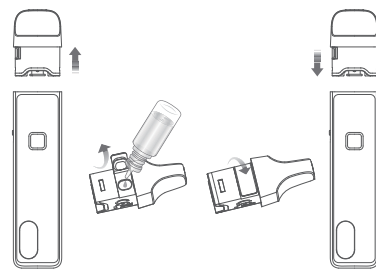


Specifications:

- Size: 26*15.5*114.5 mm
Pod Capacity: 2.0 ml
E-Liquid Filling: Easy Side Fill
Compatibility: Flexus Pro device is compatible with two types of Flexus Pro pods
1. Flexus Pro Pod: Replaceable Coil Version
Replaceable AF Meshed Coil 0.6Ω (15-18W)
Replaceable AF Meshed Coil 1.0Ω (12-15W)
2. Flexus Pro Pod: Non-replaceable Coil Version
Built in 0.6Ω meshed coil (15-18W)
Built in 1.0Ω meshed coil (12-15W)
Airflow: Adjustable
Battery Capacity: Built-in 1200 mAh
Charging Port: Type-C
Max Charge Current: 2A
Activation Modes: Mode A: Auto-draw / Mode B: Button activated / Mode AB: Auto-draw & button activated
Wattage Range: 5-30W
Screen: 0.54-inch OLED screen

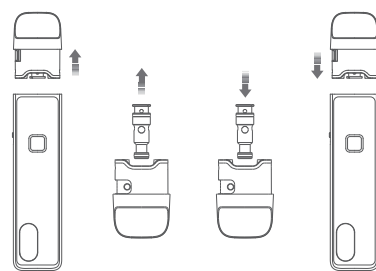
Pod Filling

- 1. Remove the pod from the device
2. Pull the side silicone seal, fill the e-liquid into the pod directly
3. Close the silicone seal
4. Put the pod into the groove joint of the device

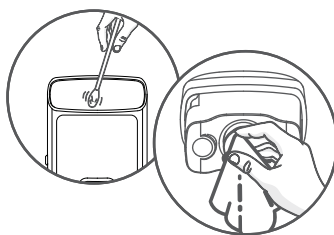


Coil Replacement

- 1. Pull to remove the pod
2. Pull the used coil out
3. Push the new coil into the pod
4. Place the pod back



Remember to clean the condensation between the pod and the device.



Instructions

Table with 3 columns: Action (Turn on, Turn off, Lock/Unlock, etc.), Instructions (e.g., Quickly press the power button 5 times), and Display (e.g., Display "aspire")

Safety Features

Table listing safety features: Vaping Over-Time Protection (7s), Open Circuit Protection, Low Resistance Protection, Short Circuit Protection, Low Voltage Protection, Abnormal Charging, Overheat Protection.

Charging

Table with 2 columns: Charge parameter (Maximum charge current, Recommended charge voltage) and Value (2A, 5V).

IMPORTANT INFORMATION ABOUT USING NICOTINE-CONTAINING E-LIQUIDS

Before using nicotine-containing e-liquid the user should read the following information carefully.

1. NICOTINE-CONTAINING E-LIQUID:

If used with nicotine-containing liquid, it should be noted that nicotine which is a highly addictive substance and, therefore, is not recommended for use by non-smokers...

2. NICOTINE WARNINGS AND PRECAUTIONS

Nicotine-containing E-liquid is not recommended for: Non-smokers, Young people under the legal age, Pregnant or breast-feeding women...

3. CONTRAINDICATIONS

Those experiencing general ill health; such as heart disease, stomach, and duodenal ulcers, liver or kidney problems, long term throat disease, or difficulty breathing due to bronchitis, emphysema, or asthma...

4. POSSIBLE SIDE EFFECTS

If you inhale too much nicotine or use the product too much you may experience one or more of the following effects: Feeling faint, Nausea (feeling sick), Headache, Coughing, Irritation of the mouth or throat, Dizziness, Stomach discomfort, Hiccups, Nasal congestion, Vomiting, Arrhythmias in the chest, Abnormal heartbeats

GR

ΑΠΟΠΙΗΞΗ ΕΥΘΥΝΗΣ

Παρακαλείτε να διαβάσετε το παρόν χειριδίο πριν τη χρήση. Σε περίπτωση που δεν ακολουθήσατε σωστά τις οδηγίες εγκατάστασης, χρήσης και φροντίδας της συσκευής σας, αυξάνετε τον κίνδυνο να προκληθεί σοβαρή σωματική βλάβη, θάνατος ή καταστροφή περιουσίας.

Ο κατασκευαστής δεν αναλαμβάνει καμία ευθύνη για οποιαδήποτε βλάβη προερχόμενη από λανθασμένη μεταχείριση, πέρα από την κανονική χρήση όπως προδιορίζεται στο χειριδίο. ΠΡΟΤΕΙΝΟΜΕΝΗ ΕΓΚΑΤΑΣΤΑΣΗ Σας προτείνουμε την αποκλειστική χρήση αυθεντικού φορτιστή, μπαταρίας, εξαρτημάτων και αξεσουάρ της Aspire, τα οποία αναφέρονται στην σελίδα των προϊόντων και στο φυλλάδιο. Η χρήση φορτιστών, μπαταριών, εξαρτημάτων ή/και αξεσουάρ που δεν κατασκευάστηκαν συγκεκριμένα για αυτή τη συσκευή ενδέχεται να οδηγήσει σε δυσλειτουργία ή/και βλάβη του προϊόντος και στην ακύρωση της εγγύησης.

ΧΕΙΡΙΣΜΟΣ ΚΑΙ ΑΣΦΑΛΕΙΑ ΧΡΗΣΗΣ

Για να μειωθεί ο κίνδυνος φωτιάς, δόνησης ή βλάβης στη συσκευή ατμίματος, φυλάξτε το προϊόν και τα αξεσουάρ του μακριά από συνθήκες υπερθέρμανσης ή υπερβολικής υγρασίας (-5° C / 50 ° C).

Η συσκευή σας ενδέχεται να πάθει ζημιά αν πέσει κάτω, καεί, υποστεί τρίψιμο, συντριβεί, ή αν έρθει σε επαφή με υγρό. Αν υποψειθείτε ότι υπάρχει βλάβη στη συσκευή ή στην μπαταρία της, σταματήστε να τη χρησιμοποιείτε, καθώς ενδέχεται να προκαλέσει υπερθέρμανση ή τραυματισμό.

Για να αποφύγετε άσκοπη χρήση, να βελβαιώνετε πάντοτε ότι έχετε κλειδώσει ή απενεργοποιήσει τη συσκευή σας όταν δεν την χρησιμοποιείτε, ειδικά καθώς τη μεταφέρετε στην τσέπη, την τσάντα ή το πορτοφόλι σας.

Σε περίπτωση που κάποιο εξάρτημα ή αξεσουάρ της συσκευής καεί ή παρουσιάσει κάποια μη φυσιολογική παραμόρφωση, σταματήστε αμέσως να τη χρησιμοποιείτε και επικοινωνήστε με το τμήμα εξυπηρέτησης πελατών.

ΑΣΦΑΛΕΙΑ ΣΤΗ ΣΥΝΤΗΡΗΣΗ ΤΗΣ ΚΕΦΑΛΗΣ

Για να μην καταστραφεί η κεφαλή ή καεί το βαμβάκι, μην χρησιμοποιείτε τη συσκευή με άδεια δεξαμενή (pod). Αφήστε τη δεξαμενή ή το pod σε άθλια θέση για πέντε λεπτά αφού αναπληρώσετε το υγρό ούτως ώστε να εμπιστευτεί το βαμβάκι πριν τη χρήση.

ΑΣΦΑΛΕΙΑ ΑΝΑΛΩΣΙΜΩΝ ΜΠΑΤΑΡΙΩΝ

Μην χρησιμοποιείτε μη-επαναφορτιζόμενες μπαταρίες. Μην χρησιμοποιείτε καταστραμμένες μπαταρίες ή μπαταρίες που έχει σκιστεί ή καταστραφεί το περιβλήμα τους. Αποσυνδέστε τη μπαταρία από τον φορτιστή μόλις ολοκληρωθεί η φόρτιση. Μην χρησιμοποιείτε τη συσκευή ατμίματος κατά τη διάρκεια της φόρτισης.

ΑΣΦΑΛΕΙΑ ΑΠΟΡΡΙΨΗΣ ΤΟΥ ΠΡΟΪΟΝΤΟΣ ΣΤΑ ΣΚΟΥΠΙΔΙΑ

Μην πετάξετε το προϊόν και τη μπαταρία του στο περιβάλλον, αλλά να το αφηρέσει στα ενδεικνυμένα σημεία ριψής/αυλλαγής σχετικών απορριμμάτων.

ΑΣΦΑΛΕΙΑ ΓΙΑ ΤΗΝ ΥΓΕΙΑ

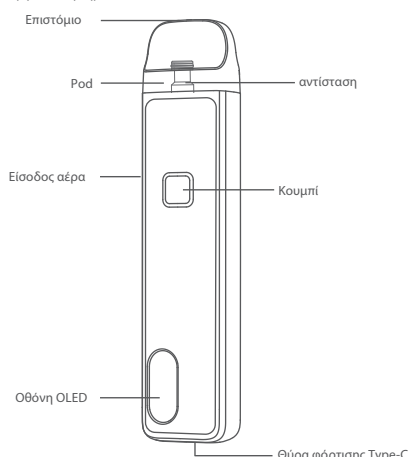
Μην χρησιμοποιείτε το προϊόν αν είστε έγκυος, αν θηλάξετε, είστε ασθενής ή πάσχετε από αναπνευστικές ή/και καρδιοαγγειακές διαταραχές.

Αν εμφανίσετε οποιαδήποτε παρενέργεια, σταματήστε τη χρήση του προϊόντος. Αν οι παρενέργειες συνεχιστούν μετά τη διακοπή της χρήσης, συμβουλευτείτε αμέσως έναν ειδικό στον τομέα της υγείας.

Περιεχόμενα :

- 1 * Συσκευή Flexus Pro
1 * Pod Flexus Pro
1 * Κεφαλή με πλέγμα AF Meshed 0.6Ω(εγκατεστημένη)
1 * Κεφαλή με πλέγμα AF Meshed 1.0Ω
1 * Καλώδιο Type-C
1 * Χειριδίο χρήσης

Όψη των εξαρτημάτων :

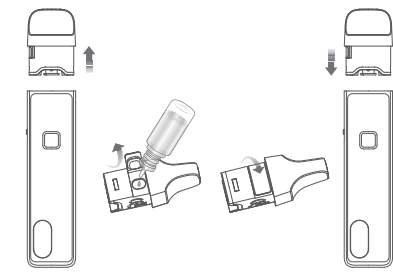


Προδιαγραφές:

Διαστάσεις: 26*15.5*114.5 mm
Χωρητικότητα του pod: 2.0 ml
Εύκολη αναπλήρωση από το πλάι
Συμβατότητα: Η συσκευή Flexus Pro είναι συμβατή με δύο τύπους Flexus Pro pods
1. Flexus Pro Pod: Με αντιστάσεις που μπορείτε να αντικαταστήσετε
Αντικαταστάσιμη αντίσταση AF Meshed Coil 0.6Ω (15-18W)
Αντικαταστάσιμη αντίσταση AF meshed 1.0Ω (12-15W)
2. Flexus Pro Pod: Με ενσωματωμένη (μη αντικαταστάσιμη) αντίσταση
Ενσωματωμένη αντίσταση Meshed Coil 0.6Ω (15-18W)
Ενσωματωμένη αντίσταση Meshed Coil 1,0Ω (12-15W)
Ροή αέρα: Ρυθμιζόμενη
Χωρητικότητα ενσωματωμένης μπαταρίας: 1200 mAh
Φόρτιση: Type-C
Μέγιστο ρεύμα φόρτισης: 2A
3 λειτουργίες: Λειτουργία Α: Αυτόματη / Λειτουργία Β: Ενεργοποίηση με το κουμπί / Λειτουργία ΑΒ: Αυτόματη / Ενεργοποίηση με το κουμπί
Εύρος Wattage: 5-30W
Οθόνη: Οθόνη OLED 0,54 ιντσών

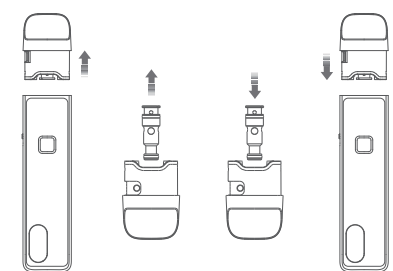
Αναπλήρωση υγρού στο pod

- 1. Τραβήξτε για να αφαιρέσετε το pod
2. Ανοσηκώστε την τάπα από ούλικωνα και προσθέστε το υγρό μέσα από την οπή αναπλήρωσης
3. Πιέστε ξανά την τάπα στη θέση της για να σφραγίσετε την οπή αναπλήρωσης
4. Τοποθετήστε το pod στη θέση του

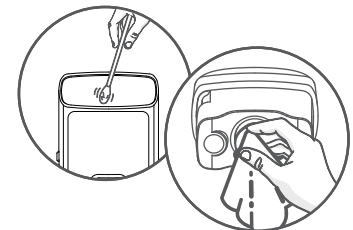


Αντικατάσταση κεφαλής

- 1. Τραβήξτε για να αφαιρέσετε το pod
2. Τραβήξτε έξω τη χρησιμοποιημένη κεφαλή
3. Πιέστε τη νέα κεφαλή μέσα στο pod
4. Τοποθετήστε το pod στη θέση του



Θυμηθείτε να σκουπίζετε με λίγο χαρτί τυγών υγρασία που μπορεί να έχει συγκεντρωθεί ανάμεσα στο δοχείο του ατμοποιητή (pod) και της συσκευής.



Οδηγίες

Table with 3 columns: Action (Ενεργοποίηση, Απενεργοποίηση, etc.), Instructions (e.g., Πιέστε γρήγορα το κουμπί λειτουργίας 5 φορές.), and Display (e.g., Εμφανίζονται το σχημα "aspire")

Λειτουργίες προστασίας

Table with 2 columns: Protection type (e.g., σκληρή χρήση, προστασία από ανοιχτό κύκλωμα) and description (e.g., μήνυμα "Over 75", Στην οθόνη εμφανίζεται το μήνυμα "CHECK POD"/Check Atomizer)

Φόρτιση

Table with 2 columns: Charge parameter (Μέγιστο ρεύμα φόρτισης, Συνιστάμενη τάση φόρτισης) and Value (2A, 5V)

ΣΗΜΑΝΤΙΚΗ ΕΝΗΜΕΡΩΣΗ ΓΙΑ ΤΗ ΧΡΗΣΗ ΥΓΡΩΝ ΑΝΑΠΛΗΡΩΣΗΣ ΠΟΥ ΕΜΠΕΡΙΧΟΥΝ ΝΙΚΟΤΙΝΗ

Πριν τη χρήση υγρού αναπλήρωσης με νικωτίνη, ο καταναλωτής πρέπει να διαβάσει προσεκτικά τις οδηγίες που ακολουθούν.

1.ΥΓΡΟ ΑΝΑΠΛΗΡΩΣΗΣ ΠΟΥ ΠΕΡΙΕΧΕΙ ΝΙΚΟΤΙΝΗ

Αν χρησιμοποιήσετε τη συσκευή με υγρό αναπλήρωσης που περιέχει νικωτίνη, πρέπει να προσέξετε ότι η νικωτίνη που είναι μια εξαιρετικά εθιστική ουσία και, κατά συνέπεια, δεν συστήνεται για χρήση σε μη-καπνιστές, ενδέχεται να προκαλέσει τοξικές παρενέργειες αν καταναλωθεί από το στόμα, ιδιαίτερα σε βρέφη και παιδιά.

Να μην χρησιμοποιηθεί αν έχετε αλλεργία στη νικωτίνη ή σε κάποιο άλλο από τα συστατικά που εμπεριέχονται στο υγρό αναπλήρωσης (δείτε την ετικέτα του κατασκευαστή για περισσότερες λεπτομέρειες).

2.ΠΡΟΕΙΔΟΠΟΙΗΣΕΙΣ ΚΑΙ ΠΡΟΦΥΛΑΞΕΙΣ ΓΙΑ ΤΗ ΝΙΚΟΤΙΝΗ

Τα υγρά αναπλήρωσης με νικωτίνη δεν συστήνονται σε: Μη-καπνιστές, Νεαρά άτομα κάτω της νόμιμης ηλικίας, Έγκυες ή γυναικείες που θηλάζουν, καθώς είναι γνωστό ότι η νικωτίνη περνάει στον πλακούντα και απεκκρίνεται στο γάλα θηλασμού

3.ΑΝΤΕΝΔΕΞΕΙΣ

Άτομα που έχουν προβλήματα υγείας γενικότερα, όπως για παράδειγμα στην καρδιά, στομαχικά έλκη και έλκη του δωδεκαδακτύλου, προβλήματα στο σκωπύ ή στα νεφρά, μακροχρόνια πάθηση στον λαιμό ή δυσκολία στην αναπνοή λόγω βρογχίτιδας, εμφρακτισμού ή άσθματος, Άτομα με υπερλειποργία τους θυρεοειδούς αδένα ή άτομα που πάσχουν από φαρμακοκύττωμα (όγκος στα επινεφρίδια που επηρεάζει την πίεση του αίματος), Άτομα που πάσχουν από διαβήτη, καθώς η νικωτίνη

μπορεί να επηρεάσει τα επίπεδα σακχάρου στο αίμα

- Άτομα με την ακόλουθη φαρμακευτική αγωγή: * Theophylline (για θεραπεία προβλημάτων αναπνοής) * Ropinirole (για θεραπεία του συνδρόμου ανήσυχων κάτω άκρων) * Clozapine (για θεραπεία σχιζοφρένειας)

4.ΠΙΘΑΝΕΣ ΠΑΡΕΝΕΡΓΕΙΕΣ

Εάν εισπνεύετε υπερβολική νικωτίνη ή χρησιμοποιείτε υπερβολικά το προϊόν, ενδέχεται να παρουσιαστούν οι ακόλουθες παρενέργειες: Τάση λιποθυμίας, Ναυτία (τάση για εμετό), Πονοκέφαλος, Βήχας, Ερεθισμός στο στόμα ή στο λαιμό, Ζαλάδα, Αδυναμία στομάχου, Δόγκος, Ρινική συμφόρηση, Εμετό, Αρρυθμίες στο στήθος, Μη φυσιολογικός καρδιακός παλμός