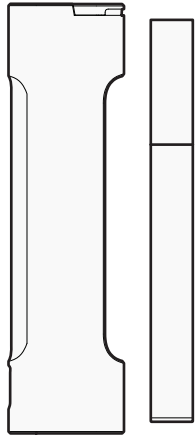


NEXIone



User Manual

* Δεν περιλαμβάνεται κάψουλα

ΛΠΟΠΟΙΗΣΗ ΕΥΘΥΝΗΣ
Παρακαλούμε να διαβάσετε το παρόν εγχειρίδιο πριν τη χρήση. Σε περίπτωση που δεν ακολουθήσετε σωστά τις οδηγίες εγκατάστασης, χρήσης και φροντίδας της συσκευής σας, αυξάνεται τον κίνδυνο να προκληθεί σοβαρή σωματική βλάβη, θάνατος ή καταστροφή περιουσίας.

Ο κατασκευαστής δεν αναλαμβάνει καμία ευθύνη για οποιαδήποτε βλάβη προερχόμενη από βλαβερή μεταχείριση, πέρα από την κανονική χρήση όπως προσδιορίζεται στα εγχειρίδια.

ΠΡΟΤΕΙΝΟΜΕΝΗ ΕΓΚΑΤΑΣΤΑΣΗ

Σας προτείνουμε την αποκλειστική χρήση αυθεντικού φορτιστή, μπαταρίας, εξαρτημάτων και αξεσουάρ της Aspirie, τα οποία αναφέρονται στην σελίδα των προϊόντων και στο Φυλλάδιο. Η χρήση φορτιστών, μπαταριών, εξαρτημάτων ή/και αξεσουάρ που δεν κατασκευάστηκαν συγκεκριμένα για αυτή τη συσκευή ενδέχεται να οδηγήσει σε δυσλειτουργία ή/και βλάβη του προϊόντος και στην ακεραιότητα της υγείας σας.

ΧΡΗΣΙΜΟΣ ΚΑΙ ΑΣΦΑΛΕΙΑ ΧΡΗΣΗΣ

Για να μειωθεί ο κίνδυνος φωτιάς, δόνησης ή βλάβης στη συσκευή ατμός, φυλάξτε το προϊόν και τα αξεσουάρ του μακριά από συνθήκες υπερθέρμανσης ή υπερβολικής υγρασίας (-5° C / 50 ° C).

Η συσκευή σας ενδέχεται να πάθει ζημιά αν πέσει κάτω, καεί, υποστεί τρύπημα, συντρίβει, ή αν έρθει σε επαφή με υγρό. Αν υποπτεύεστε ότι υπάρχει βλάβη στη συσκευή ή στην μπαταρία της, σταματήστε να τη χρησιμοποιείτε, καθώς ενδέχεται να προκαλέσει υπερθέρμανση ή τραυματισμό.

Για να αποφύγετε άσκοπη χρήση, να βεβαιώνετε πάντοτε ότι έχετε κλειδώσει ή απενεργοποιήσει τη συσκευή σας όταν δεν την χρησιμοποιείτε, ειδικά καθώς τη μεταφέρετε στην τσέπη, την τσάντα ή το πορτοφόλι σας. Σε περίπτωση που κάποιο εξάρτημα ή αξεσουάρ της συσκευής και/ή παρουσιάσει κάποια μη φυσιολογική παραμόρφωση, σταματήστε αμέσως να τη χρησιμοποιείτε και επικοινωνήστε με το τμήμα εξυπηρέτησης πελατών.

ΑΣΦΑΛΕΙΑ ΣΤΗ ΣΥΝΤΗΡΗΣΗ ΤΗΣ ΚΕΦΑΛΗΣ

Για να μην κατασραφεί η κεφαλή ή καίει το βαμβάκι, μην χρησιμοποιείτε τη συσκευή με άδεια δεξαμενή (pod). Αφαιρέστε τη δεξαμενή ή το pod σε όριστη θέση για πέντε λεπτά αφού αναπληρώσετε το υγρό ούτως ώστε να εμποτιστεί το βαμβάκι πριν τη χρήση.

ΑΣΦΑΛΕΙΑ ΑΝΑΛΩΣΙΜΩΝ ΜΠΑΤΑΡΙΩΝ

Μην χρησιμοποιείτε μη-επαναφορτιζόμενες μπαταρίες. Μην χρησιμοποιείτε καταστραμμένες μπαταρίες ή μπαταρίες που έχει σκιστεί ή κατασραφεί το περιβλήμα τους. Αποσυνδέστε τη μπαταρία από τον φορτιστή μόλις ολοκληρωθεί η φόρτιση. Μην χρησιμοποιείτε τη συσκευή ατμός κατά τη διάρκεια της φόρτισης.

ΑΣΦΑΛΕΙΑ ΑΠΟΡΡΙΨΗΣ ΤΟΥ ΠΡΟΪΟΝΤΟΣ ΣΤΑ ΣΚΟΥΠΙΔΙΑ

Μην πετάξετε το προϊόν και τη μπαταρία του στο περιβάλλον, αλλά να το αφήσετε στα ενδεδειγμένα σημεία ρίψης/συλλογής σχετικών απορριμμάτων.

ΑΣΦΑΛΕΙΑ ΓΙΑ ΤΗΝ ΥΓΕΙΑ

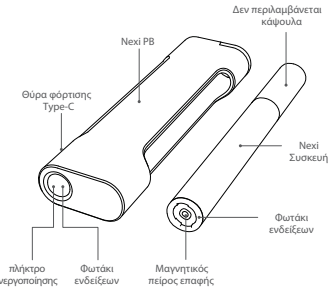
Μην χρησιμοποιείτε το προϊόν αν είστε έγκυος, αν θηλάξετε, είστε ασθενής ή πάσχετε από ανσυνευκτικές ή/και καρδιοαγγειακές διαταραχές.

Αν εμφανίσετε οποιαδήποτε παρενέργεια, σταματήστε τη χρήση του προϊόντος. Αν οι παρενέργειες συνεχιστούν μετά τη διακοπή της χρήσης, συμβουλευτείτε αμέσως έναν ειδικό στον τομέα της υγείας.

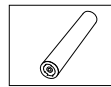
Περιεχόμενα:

- 1 * Συσκευή Nexi PB (400 mAh)
- 1 * Συσκευή Nexi (60 mAh)
- 1 * Ενυμετωτικό Φυλλάδιο

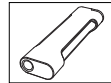
Όψη των εξαρτημάτων:



Προδιαγραφές Συσκευής Nexi:
Διαστάσεις: 09*62 mm
Ενεργοποίηση: Αυτόματη
Χωρητικότητα μπαταρίας: 60 mAh
Ρεύμα εξόδου: 3.0V συνεχές
Θύρα φόρτισης: Μαγνητική
Καρφίτσα επαφής
Μέγιστο ρεύμα φόρτισης: 550 mA

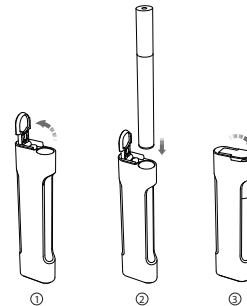


Προδιαγραφές Συσκευής Nexi PB:
Διαστάσεις: 93*25*12 mm
Χωρητικότητα μπαταρίας: 400 mAh
Θύρα φόρτισης: Type-C
Μέγιστο ρεύμα φόρτισης: 1A



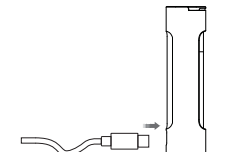
Πως φορτίζει η συσκευή?

1. Ανοίξτε το επάνω καπάκι του Nexi PB.
2. Τοποθετήστε τη συσκευή Nexi στο Nexi PB.
3. Κλείστε το επάνω καπάκι του Nexi PB.



Πως φορτίζει η συσκευή Nexi PB?

Ανεψιδίως φορτίστε την συσκευή Nexi PB από τη θύρα Type-C



Ενδεικτική λυγία (συσκευή):

Κατάσταση συσκευής	Κατάσταση ενδεικτικής λυγίας και λεπτομέρειες
Αποσύνδεση/αύξηση συσκευής στο Nexi PB	Η ενδεικτική λυγία θα ναυθοβήσει 3 φορές σε λευκό χρώμα
Σε φόρτιση	Η ενδεικτική λυγία θα μείνει αναμμένη σε λευκό χρώμα
Πλήρης φορτισμένη	Η ενδεικτική λυγία της συσκευής θα σβήσει

Λειτουργίες προστασίας (Nexi PB):

Κατάσταση συσκευής	Κατάσταση ενδεικτικής λυγίας και λεπτομέρειες
Ενεργοποίηση: Πατήστε γρήγορα το πλήκτρο ενεργοποίησης 5 φορές	Η ενδεικτική λυγία θα ναυθοβήσει 3 φορές σε πράσινο χρώμα
Απενεργοποίηση: πατήστε γρήγορα το πλήκτρο ενεργοποίησης 5 φορές	Η ενδεικτική λυγία θα ναυθοβήσει 3 φορές σε κόκκινο χρώμα
Αποσύνδεση/αύξηση της Nexi PB για φόρτιση μέσω του καλωδίου Type-C	Η ενδεικτική λυγία θα ναυθοβήσει 3 φορές σε λευκό χρώμα
Σε φόρτιση	Η ενδεικτική λυγία θα ναυθοβήσει 3 φορές σε κόκκινο χρώμα
Πλήρης φορτισμένη	Η ενδεικτική λυγία θα ναυθοβήσει 20 φορές σε πράσινο χρώμα

Λειτουργίες προστασίας (συσκευή):

Προστασία υπερβολικού χρόνου επιμόρφωσης (10h)	Η ενδεικτική λυγία θα ναυθοβήσει 2 φορές σε άσπρο χρώμα
Προστασία βραχυκυκλώματος	Η ενδεικτική λυγία θα μείνει αναμμένη για 2 δευτερόλεπτα
Προστασία χαμηλής τάσης	Η ενδεικτική λυγία θα ναυθοβήσει 10 φορές σε άσπρο χρώμα
Προστασία υπερβολικής τάσης	Η ενδεικτική λυγία έχει λευκό χρώμα για 2 δευτερόλεπτα
Προστασία υπερθέρμανσης	Η συσκευή θα σταματήσει να λειτουργεί
Προστασία υπερβολικής φόρτισης	Όταν η μπαταρία είναι πλήρως φορτισμένη, η ενδεικτική LED θα σβήσει και η συσκευή θα σταματήσει να φορτίζει.

Λειτουργίες προστασίας (Nexi PB):

Προστασία βραχυκυκλώματος	Η ενδεικτική λυγία θα ναυθοβήσει γρήγορα 3 φορές σε κόκκινο χρώμα
Προστασία χαμηλής τάσης	Η ενδεικτική λυγία θα ναυθοβήσει 10 φορές σε κόκκινο χρώμα
Προστασία υπερβολικής φόρτισης	Όταν η μπαταρία είναι πλήρως φορτισμένη, η ενδεικτική LED θα σβήσει και η συσκευή θα σταματήσει να φορτίζει.
Προστασία υπερβολικής τάσης	Η ενδεικτική λυγία θα ναυθοβήσει 3 φορές σε κόκκινο χρώμα
Προστασία από υπερθέρμανση	Το φωτάκι LED παραμένει κίτρινο για 3 δευτερόλεπτα και η συσκευή διακόπτεται.

ΣΗΜΑΝΤΙΚΗ ΕΝΗΜΕΡΩΣΗ ΓΙΑ ΤΗ ΧΡΗΣΗ ΥΓΡΟΥ ΑΝΑΠΛΗΡΩΣΗΣ ΠΟΥ ΕΜΠΕΡΙΕΧΟΥΝ ΝΙΚΟΤΙΝΗ

Πριν τη χρήση υγρού αναπλήρωσης με νικωτίνη, ο καταναλωτής πρέπει να διαβάσει προσεκτικά τις οδηγίες που ακολουθούν.

1.ΥΓΡΟ ΑΝΑΠΛΗΡΩΣΗΣ ΠΟΥ ΠΕΡΙΕΧΙΝ ΝΙΚΟΤΙΝΗ

Αν χρησιμοποιήσετε τη συσκευή με υγρό αναπλήρωσης που περιέχει νικωτίνη, πρέπει να προσέχετε ότι η νικωτίνη που είναι μια εξαιρετικά εθιστική ουσία και, κατά συνέπεια, δεν συνιστάται για χρήση σε μη-καπνιστές, ενδέχεται να προκαλέσει τοξικές παρενέργειες αν καταναλωθεί από το στόμα, ιδιαίτερα σε βρέφη και παιδιά.

Να μην χρησιμοποιηθεί αν έχετε αλλεργία στη νικωτίνη ή σε κάποιο άλλο από τα συστατικά που εμπεριείχονται στο υγρό αναπλήρωσης (δείτε την ετικέτα του κατασκευαστή για περισσότερες λεπτομέρειες).

2.ΠΡΟΕΙΔΟΠΟΙΗΣΕΙΣ ΚΑΙ ΠΡΟΦΥΛΑΞΕΙΣ ΓΙΑ ΤΗ ΝΙΚΟΤΙΝΗ

Τα υγρά αναπλήρωσης με νικωτίνη δεν συνιστώνται σε:

- Μη-καπνιστές
- Νεαρά άτομα κάτω της νόμισης ηλικίας
- Έγκυες ή γυναικες που θηλάζουν καθώς είναι γνωστό ότι η νικωτίνη περνάει τον πλακούντα και απεκκρίνεται στο γάλα θηλασμού.

3.Αντενδείξεις

- Άτομα που έχουν προβλήματα υγείας γενικότερα, όπως για παράδειγμα στην καρδιά, στο νευρικό σύστημα και όλη του δωδεκαδακτύλου, προβλήματα στο αυτί και ή στα νεφρά, μακροχρόνια πάθηση στο λαμό ή δυσκολία στην αναπνοή λόγω βρογχίτιδας, εμφυσήματος ή άσθματος.
- Άτομα με υπερτελεργία τους θυρεοειδούς αδένες ή άτομα που

πάσχουν από φαρυγμομακτώματα (όγκος στα επινεφρίδια που επηρεάζει την πίεση του αίματος)

- Άτομα που πάσχουν από διαβήτη, καθώς η νικωτίνη μπορεί να επηρεάσει τα επίπεδα σακχάρου στο αίμα.
- Άτομα με την ακόλουθη φαρμακευτική αγωγή:
 - Theophylline (για θεραπεία προβλημάτων αναπνοής)
 - Ropinirole (για θεραπεία του συνδρόμου ανήσυχου κάτω άκρων)
 - Clozapine (για θεραπεία σχιζοφρένειας)

4.ΠΙΘΑΝΕΣ ΠΑΡΕΝΕΡΓΕΙΕΣ

Εάν εμφανίσετε υπερβολική νικωτίνη ή χρησιμοποιείτε υπερβολικά το προϊόν ενδέχεται να παρουσιάσετε οι ακόλουθες παρενέργειες:

- Τάση λιποθυμίας
- Ναυτία (τόση για εμετό)
- Πονοκέφαλος
- Βήχας
- Ερεθισμός στο στόμα ή στο λαμό
- Ζαλάδα
- Αδύσπαστα στομάχου
- Αδύγκας
- Ρινοί συμφόρησης
- Εμετό
- Αρρυθμίες στο στήθος
- Μη φυσιολογικός καρδιακός παλμός

ΕΓΓΥΗΣΗ

Παρακαλούμε επισκεφθείτε την επίσημη ιστοσελίδα παρακάτω για να γνωρίσετε την πολιτική για την εγγύηση και βρείτε έναν αναπληρωτή στο κέντρο εξυπηρέτησης στη χώρα σας: <https://www.aspirecig.com/sup-port/service-center/>

Εάν η περιοχή σας δεν διαθέτει κέντρο υποστήριξης, μπορείτε να επικοινωνήσετε με το κατάστημα λιανικής για σέρβις κανονικά.

Σημαντικές πληροφορίες:

Όταν Στάτε αξιόλογος εγγύησης, παρακαλούμε να προκομίζετε αποδείξεις ή τιμολόγια που αγοράσατε από τον πωλητή. Κρατήστε επίσης το αρχικό κουτί που περιέχει τον σειριακό αριθμό και τον κωδικό ασφαλείας, ή κωδικός παρτίδας για επαλήθευση.

Για λεπτομερείς οδηγίες, επισκεφθείτε:

Εγκυρίδιο: <https://www.aspirecig.com/sup-port/download>
Video: <https://www.youtube.com/c/Aspirecigs>

Κατασκευάζεται από την:

Shenzhen Eight Technology Co., Ltd.
Floor 1-4, Building 3, No.14 Jiantan Road, Shajing Sub-district, Bao'an District, Shenzhen, Guangdong Province, China
Tel: +86-755-81499783
Email: service@aspirecig.com

Διανομέα από:

WIN WIN DISTRIO IKE
Κυμοθήκης & Λεωφ. Βουλιαγμένης 261,
Άγιος Δημήτριος, 17236, Αθήνα, Ελλάδα
Τηλ.: +302108013000
info@win-win.gr

Για να μάθετε περισσότερα σχετικά με τα προϊόντα μας και τον τρόπο χρήσης, επισκεφθείτε: www.aspirecig.com



ΚΑΤΑΣΚΕΥΑΖΕΤΑΙ ΣΤΗΝ ΚΙΝΑ