



EN



# MINICAN 4

## User Manual

### DISCLAIMER

Please read this user manual before use. Failure to follow the instructions for proper setup, use, and care for your device can increase the risk of serious personal injury, death, or property damage.

The manufacturer assumes no responsibility for any damage caused by mishandling that is beyond normal usage defined in this manual.

### RECOMMENDED SETUP

We recommend the exclusive use of Aspire original charger, battery, components, and accessories indicated on the product page and leaflet. Use of chargers, batteries, components, and/or accessories not specifically produced for this device may lead to malfunction and/or damage to the product and to the cancellation of the warranty.

### HANDLING AND USAGE SAFETY

To reduce the risk of fire, shock, or damage to your vape device keep the product and its accessories away from overheated or excessively humid conditions (-5°C / 50 °C).

Your device can be damaged if dropped, burned, punctured, crushed, or if it comes in contact with liquid. If you suspect damage to your device or its battery, discontinue use of your device, as it may cause overheating or injury.

To avoid misfiring always ensure you either lock or switch off your device when it is not in use, especially when carrying your device in your pocket, bag, or purse.

In the case of burnt or abnormal deformation of one of the components of the device or its accessories, stop using it immediately and

contact Customer Care.

### COIL MAINTENANCE SAFETY

In order not to damage the coil or burn the cotton do not inhale an empty pod. Let the pod/tank stand for 5 minutes after filling so the cotton can be saturated with e-liquid before use.

### REPLACEABLE BATTERIES SAFETY

Do not use non-rechargeable batteries. Do not use damaged batteries or batteries with a torn or damaged wrapper. Disconnect the battery from the charger when fully recharged. Do not use your vape device while charging.

### PRODUCT DISPOSAL SAFETY

Do not discard this product and battery in the environment, and only dispose of the product components at dedicated collection/disposal points.

### HEALTH WARNING SAFETY

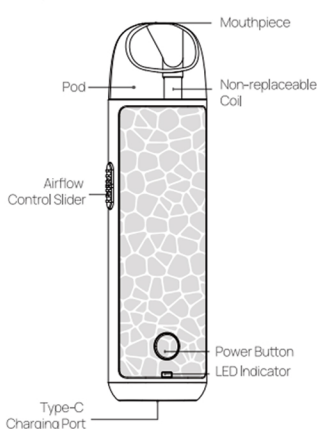
Do not use the product if you are pregnant, breastfeeding, generally ill, or suffer from respiratory and/or cardiovascular system disorders.

If you experience any side effects discontinue using the product. If the effect(s) continue after you stop using, consult a healthcare professional immediately.

### Package Contents

- 1 \* Minican 4 Device
1 \* Minican Pod 0,8Ω (2,0 ml, bottom filling version)
1 \* Type-C Cable
1 \* User Manual

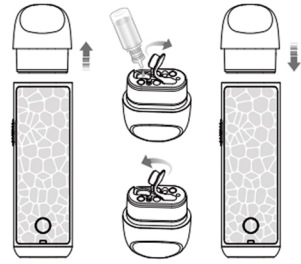
### Components View



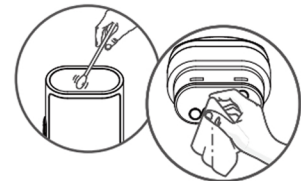
- Specifications
Dimensions: 102,6\*29\*15,6 mm
Pod Capacity: 2.0 ml
Airflow: Adjustable side airflow
E-liquid Filling: Easy bottom fill
Coil: Non-replaceable 0,8Ω meshed coil
Battery Capacity: Built-in 700 mAh
Activation: Auto-draw
Output: Adjustable 3 constant voltage levels
Charging Port: Type-C
Max Charge Current: 1A
Pod Compatibility: Compatible with Minican series devices
Device Compatibility: Compatible with Minican series pods

### Pod Filling

- 1. Remove the pod from the device
2. Pull the bottom silicone seal, fill the e-liquid into the pod directly
3. Close the silicone seal
4. Put the pod into groove joint of the device



Remember to clean the condensation between the pod and the device.



### Instructions

Table with 2 columns: Device Condition and Status of LED Indicator & Details. Rows include Turn on/off, Connect/disconnect, Lock/unlock, Battery levels, and Voltage level adjustment.

### Protection Features

Table listing protection features: Over-time protection, Short circuit protection, Low voltage protection, Overcharge protection, Overheat protection, Over voltage protection.

### Charging

Table listing charging specifications: Maximum charge current, Recommended charge voltage, Attach the Type-C cable, Battery levels, Fully charged, Unplug the Type-C cable.

### IMPORTANT INFORMATION ABOUT USING NICOTINE-CONTAINING E-LIQUIDS

Before using nicotine-containing e-liquid the user should read the following information carefully.

1. NICOTINE-CONTAINING E-LIQUID: If used with nicotine-containing liquid, it should be noted that nicotine which is a highly addictive substance and, therefore, is not recommended for use by non-smokers...

2. NICOTINE WARNINGS AND PRECAUTIONS Nicotine-containing E-liquid is not recommended for:

- Non-smokers
-Young people under the legal age
-Pregnant or breast-feeding women; as nicotine is known to cross the placenta and to be excreted in breast milk

### 3. CONTRAINDICATIONS

- Those experiencing general ill health; such as heart disease, stomach, and duodenal ulcers, liver or kidney problems, long term throat disease, or difficulty breathing due to bronchitis, emphysema, or asthma;
-Those who have an overactive thyroid gland or have a pheochromocytoma (a tumor of the adrenal gland that can affect high blood pressure);
-Those who have diabetes, nicotine may affect your blood sugar levels;

### 4. POSSIBLE SIDE EFFECTS

- If you inhale too much nicotine or use the product too much you may experience one or more of the following effects:
-Feeling faint
-Nausea (feeling sick)
-Headache
-Coughing
-Irritation of the mouth or throat
-Dizziness
-Stomach discomfort
-Hiccups
-Nasal congestion
-Vomiting
-Arrhythmias in the chest
-Abnormal heartbeats

## GR

### ΑΠΟΠΟΙΗΣΗ ΕΥΘΥΝΗΣ

Παρακαλείσθε να διαβάσετε το παρόν εγχειρίδιο πριν τη χρήση. Σε περίπτωση που δεν ακολουθήσετε ουσιά τα οδηγίες εγκατάστασης, χρήσης και φροντίδας της συσκευής σας, αυξάνετε τον κίνδυνο να προκληθεί σοβαρή αναπνευστική βλάβη, θάνατος ή καταστροφή περιουσίας.

Ο κατασκευαστής δεν αναλαμβάνει καμία ευθύνη για οποιαδήποτε βλάβη προέρχεται από λανθασμένη μετακίνηση, πέρα από την κανονική χρήση όπως προδιορίζεται στο εγχειρίδιο.

### ΠΡΟΤΕΙΝΟΜΕΝΗ ΕΓΚΑΤΑΣΤΑΣΗ

Σας προτείνουμε την αποκλειστική χρήση αυθεντικού φορτιστή, μπαταρίας, εξαρτημάτων και αξεσουάρ της Aspire, τα οποία αναφέρονται στην σελίδα των προϊόντων και στο φυλλάδιο. Η χρήση φορτιστών, μπαταριών, εξαρτημάτων ή/και αξεσουάρ που δεν κατασκευάστηκαν συγκεκριμένα για αυτή τη συσκευή ενδέχεται να οδηγήσει σε δυσλειτούργια ή/και βλάβη του προϊόντος και στην ακύρωση της εγγύησης.

### ΧΕΙΡΙΣΜΟΣ ΚΑΙ ΑΣΦΑΛΕΙΑ ΧΡΗΣΗΣ

Για να μειωθεί ο κίνδυνος φωτιάς, δόνησης ή βλάβης στη συσκευή ατμίματος, φυλάξτε το προϊόν και τα αξεσουάρ του μακριά από συνθήκες υπερθέρμανσης ή υπερβολικής υγρασίας (-5° C / 50 ° C).

Η συσκευή σας ενδέχεται να πάθει ζημιά αν πέσει κάτω, καεί, υποστεί τρύπημα, συντρίβει, ή αν έρθει σε επαφή με υγρό. Αν υποπτευθείτε ότι υπάρχει βλάβη στη συσκευή ή στην μπαταρία της, σταματήστε να τη χρησιμοποιείτε, καθώς ενδέχεται να προκαλέσει υπερθέρμανση ή τραυματισμό.

Για να αποφύγετε άσκοπη χρήση, να βεβαιώσετε πόντος ότι έχετε κλειδώσει ή απενεργοποιήσει τη συσκευή σας όταν δεν την χρησιμοποιείτε, ειδικά καθώς τη μεταφέρετε στην τσέπη, την τσάντα ή το πορτοφόλι σας.

Σε περίπτωση που κάποιο εξάρτημα ή αξεσουάρ της συσκευής καεί ή παρουσιάσει κάποιο μη φυσιολογική παραμόρφωση, σταματήστε

αμέσως να τη χρησιμοποιείτε και επικοινωνήστε με το τμήμα εξυπηρέτησης πελατών.

### ΑΣΦΑΛΕΙΑ ΣΤΗ ΣΥΝΤΗΡΗΣΗ ΤΗΣ ΚΕΦΑΛΗΣ

Για να μην καταστραφεί η κεφαλή ή η κοιλότητα του βαζβόκι, μην χρησιμοποιείτε τη συσκευή με άδεια δεξαμενή (pod). Αφήστε τη δεξαμενή ή το pod σε όρθια θέση για πέντε λεπτά αφού αναπληρώσετε το υγρό ούτως ώστε να εμποτιστεί το βαζβόκι πριν τη χρήση.

### ΑΣΦΑΛΕΙΑ ΑΝΑΛΩΣΙΜΩΝ ΜΠΑΤΑΡΙΩΝ

Μην χρησιμοποιείτε μη-επαναφορτιζόμενες μπαταρίες. Μην χρησιμοποιείτε κατεστραμμένες μπαταρίες ή μπαταρίες που έχει ακινηθεί ή καταστραφεί το περίβλημά τους. Αποσυνδέστε τη μπαταρία από τον φορτιστή μόλις ολοκληρωθεί η φόρτιση. Μην χρησιμοποιείτε τη συσκευή ατμίματος κατά τη διάρκεια της φόρτισης.

### ΑΣΦΑΛΕΙΑ ΑΠΟΡΡΙΨΗΣ ΤΟΥ ΠΡΟΪΟΝΤΟΣ ΣΤΑ ΣΚΟΥΠΙΔΙΑ

Μην πετάξετε το προϊόν και τη μπαταρία του στο περιβάλλον, αλλά να το αφήσετε στα ενδεδειγμένα σημεία ριψής/αυλόαλης σχετικών απορριμμάτων.

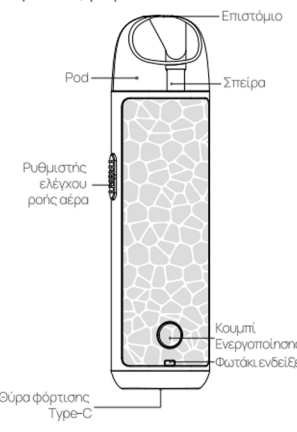
### ΑΣΦΑΛΕΙΑ ΓΙΑ ΤΗΝ ΥΓΕΙΑ

Μην χρησιμοποιείτε το προϊόν αν είστε έγκυος, αν θηλάζετε, είστε ασθενής ή πάσχετε από αναπνευστικές ή/και καρδιοαναγεννητικές διαταραχές.

Αν εμφανίσετε οποιαδήποτε παρενέργεια, σταματήστε τη χρήση του προϊόντος. Αν οι παρενέργειες συνεχιστούν μετά τη διακοπή της χρήσης, συμβουλευτείτε αμέσως έναν ειδικό στον τομέα της υγείας.

- Περιεχόμενα
1 \* Συσκευή Minican 4
1 \* Pod Minican 0,8Ω (έκδοση γεμίσματος από το κάτω μέρος, 2,0 ml)
1 \* Καλώδιο Type-C
1 \* Εγχειρίδιο χρήσης

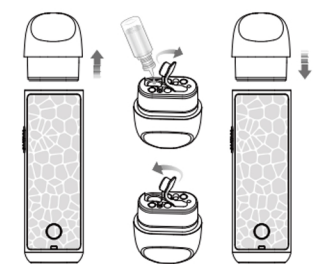
### Όψη των εξαρτημάτων



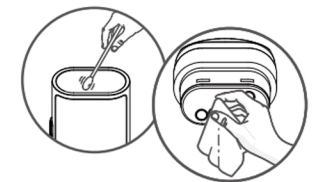
- Προδιαγραφές Διαστάσεις: 102,6\*29\*15,6 mm
Χωρητικότητα του pod: 2,0 ml
Κοιμητή Ενεργοποίησης
Εύκολο γεμίσμα από κάτω
Παράμετροι αντίστασης: 0,8Ω Meshed coil (με πλεγμό)
Χωρητικότητα ενσωματωμένης μπαταρίας: 700mAh
Αυτόματη λειτουργία Έξοδος: Δυνατότητα ρύθμισης 3 σταθερών επιπέδων τάσης
Όθρα φόρτισης: Type-C
Μέγιστο ρεύμα φόρτισης: 1A
Συμβατότητα Κάβουλας: Συμβατό με συσκευές της σειράς Minican
Συμβατότητα Συσκευής: Συμβατό με κάρουλες της σειράς Minican

### Αναπλήρωση υγρού στο pod

- 1.Τραβήξτε για να αφαιρέσετε το σύστημα του pod.
2.Ανοσκήστε την τσάπη από αλλοκινών και προσθέστε το υγρό μέσα από την οπή αναπλήρωσης.
3.Πιέστε ξανά την τσάπη στη θέση της για να αφηράσετε την οπή αναπλήρωσης.
4.Τοποθετήστε το pod στη θέση του πάνω στη συσκευή.



Θυμηθείτε να σκουπίζετε με λίγο χαρτί τυκόν υγρασία που μπορεί να έχει συγκεντρωθεί ανάμεσα στο δοχείο του ατμοποιή (pod) και της συσκευής.



### Οδηγίες

Table with 2 columns: Συσκευή and Φωτάκι ενδείξεων και λεπτομέρειες. Rows include activation steps, battery levels, and output settings.

### Λειτουργίες προστασίας

Table listing protection features: Προστασία από υπερβολική συνεχή χρήση, Προστασία από βραχυκύκλωμα, Προστασία από χαμηλή τάση, Προστασία από υπερφόρτση, Προστασία από υπερθέρμανση, Προστασία από υπερτάση.

### Φόρτιση

Table listing charging specifications: Μέγιστο ρεύμα φόρτισης, Συνιστώμενη τάση φόρτισης, Συνδέστε το καλώδιο Type-C, Στάθμη μπαταρίας < 3,5V (0 - 30%), Στάθμη μπαταρίας = 3,5V - 3,8V (30-60%), Στάθμη μπαταρίας = 3,8V - 4,2V (60 - 100%), Πλήρης φόρτιση, Αποσυνδέστε το καλώδιο Type-C.

### ΣΗΜΑΝΤΙΚΗ ΕΝΗΜΕΡΩΣΗ ΓΙΑ ΤΗ ΧΡΗΣΗ ΥΓΡΩΝ ΑΝΑΠΛΗΡΩΣΗΣ ΠΟΥ ΕΜΠΕΡΙΕΧΟΥΝ ΝΙΚΟΤΙΝΗ

Πριν τη χρήση υγρών αναπλήρωσης με νικωτίνη, ο καταναλωτής πρέπει να διαβάσει προσεκτικά τις οδηγίες που ακολουθούν.

### 1. ΥΓΡΟ ΑΝΑΠΛΗΡΩΣΗΣ ΠΟΥ ΠΕΡΙΕΧΕΙ ΝΙΚΟΤΙΝΗ:

Αν χρησιμοποιήσετε τη συσκευή με υγρό αναπλήρωσης που περιέχει νικωτίνη, πρέπει να προσέξετε ότι η νικωτίνη που είναι μια εξαιρετικά εθιστική ουσία και, κατά συνέπεια, δεν συστήνεται για χρήση σε μη-καπνιστές, ενδέχεται να προκαλέσει τοξικές παρενέργειες αν καταναλωθεί από το στόμα, ιδιαίτερα σε βρέφη και παιδιά.Να μην χρησιμοποιηθεί αν έχετε αλλεργία στη νικωτίνη ή σε κάποιο άλλο από τα συστατικά που εμφανίζονται στο υγρό αναπλήρωσης (δείτε την ετικέτα του κατασκευαστή για περισσότερες λεπτομέρειες).

### 2. ΠΡΟΕΙΔΟΠΟΙΗΣΕΙΣ ΚΑΙ ΠΡΟΦΥΛΑΞΕΙΣ ΓΙΑ ΤΗ ΝΙΚΟΤΙΝΗ:

Το υγρό αναπλήρωσης με νικωτίνη δεν συστήνεται σε:
- Μη-καπνιστές
- Νεαρά άτομα κάτω της νόμιμης ηλικίας
- Έγκυες ή θηλάζουσες, καθώς είναι γνωστό ότι η νικωτίνη περνάει τον πλακούντα και απεκκρίνεται στο γάλα θηλασμού,

### 3.ΑΝΤΕΝΔΕΙΞΕΙΣ

- Άτομα που έχουν προβλήματα υγείας γενικότερα, όπως για παράδειγμα στην καρδιά, στομαχικά έλκη και έλκη του δωδεκαδακτύλου, προβλήματα στο σκύατί ή στα νεφρά, μακροχρόνια πάθηση στο λαμό ή δυσκολία στην αναπνοή λόγω βρογχίτιδας, εμφύσημας ή άσθματος.

- Άτομα με υπερλειτούργια τους θυρεοειδούς αδένες ή άτομα που πάσχουν από φαυοχρωμικότωμα (όγκος στο επινεφρίδιο που επηρεάζει την πίεση του αίματος).

- Άτομα που πάσχουν από διαβήτη, καθώς η νικωτίνη μπορεί να επηρεάσει το επίπεδο σακάρου στο αίμα.
- Άτομα με την ακόλουθη φαρμακευτική αγωγή:
\*Theophylline (για θεραπεία προβλημάτων αναπνοής)
\*Ropinirole (για θεραπεία του συνδρόμου ανισχυαν κάτω άκρων)
\*Clozapine (για θεραπεία σχιζοφρένειας)

### 4. ΠΙΘΑΝΕΣ ΠΑΡΕΝΕΡΓΕΙΕΣ

Εάν εισπνεύετε υπερβολική νικωτίνη ή χρησιμοποιείτε υπερβολικά το προϊόν, ενδέχεται να παρουσιαστούν οι ακόλουθες παρενέργειες:
- Τάση λιποθυμίας
- Ναυτία (τάση για εμετό)
- Πονόκεφαλος
- Βήχας
- Ερεθισμός στο στόμα ή στο λαμό
- Ζάλδα
- Αδυναμία στομάχου
- Αδυναμία
- Ρινική συμφόρηση
- Εμετό
- Αρρυθμίες στο στήθος
- Μη φυσιολογικούς καρδιακούς παλμούς