



CYBER G SLIM User Manual

DISCLAIMER

Please read this user manual before use. Failure to follow the instructions for proper setup, use, and care for your device can increase the risk of serious personal injury, death, or property damage.

The manufacturer assumes no responsibility for any damage caused by mishandling that is beyond normal usage defined in this manual.

RECOMMENDED SETUP

We recommend the exclusive use of Aspire original charger, battery, components, and accessories indicated on the product page and leaflet. Use of chargers, batteries, components, and/or accessories not specifically produced for this device may lead to malfunction and/or damage to the product and to the cancellation of the warranty.

HANDLING AND USAGE SAFETY

To reduce the risk of fire, shock, or damage to your vape device keep the product and its accessories away from overheated or excessively humid conditions (-5° C / 50 ° C).

Your device can be damaged if dropped, burned, punctured, crushed, or if it comes in contact with liquid. If you suspect damage to your device or its battery, discontinue use of your device, as it may cause overheating or injury.

To avoid misfiring always ensure you either lock or switch off your device when it is not in use, especially when carrying your device in your

pocket, bag, or purse.

In the case of burnt or abnormal deformation of one of the components of the device or its accessories, stop using it immediately and contact Customer Care.

COIL MAINTENANCE SAFETY

In order not to damage the coil or burn the cotton do not inhale an empty pod. Let the pod/rack stand for 5 minutes after filling so the cotton can be saturated with e-liquid before use.

REPLACEABLE BATTERIES SAFETY

Do not use non-rechargeable batteries. Do not use damaged batteries or batteries with a torn or damaged wrapper. Disconnect the battery from the charger when fully charged. Do not use your vape device while charging.

PRODUCT DISPOSAL SAFETY

Do not discard this product and battery in the environment, and only dispose of the product components at dedicated collection/disposal points.

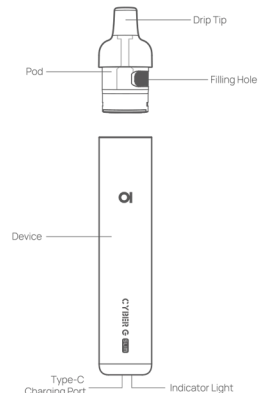
HEALTH WARNING SAFETY

Do not use the product if you are pregnant, breastfeeding, generally ill, or suffer from respiratory and/or cardiovascular system disorders.

If you experience any side effects discontinue using the product, if the effect(s) continue after you stop using, consult a healthcare professional immediately.

Package Content: 1* Cyber G Slim Device 1* TG Pod 0.8Ω (2.0 ml) 1* Type-C Cable 1* User Manual

Components View:



Specifications: Dimensions: φ19.3*108.7 mm Pod Capacity: 2.0 ml Coil: 1.0Ω / 0.8Ω Meshed coil, Kanthal AF, non-replaceable Filling: Easy side fill Battery Capacity: Built-in 1200 mAh Output: Constant 3.4V output Activation: Auto-draw Charging Port: Type-C Maximum Charge Current: 0.5A Compatible with TG pod

Pod Filling:

1. Pull to remove the pod
2. Turn the pod upside down, lift the side silicone seal and add e-liquid
3. Plug back the silicone seal firmly
4. Place the pod back



ΑΠΟΠΟΙΗΣΗ ΕΥΘΥΝΗΣ

Παρακαλείσθε να διαβάσετε το παρόν εγχειρίδιο πριν τη χρήση. Σε περίπτωση που δεν ακολουθήσετε σωστά τις οδηγίες εγκατάστασης, χρήσης και φροντίδας της συσκευής σας, αυξάνετε τον κίνδυνο να προκληθεί σοβαρή σωματική βλάβη, θάνατος ή καταστροφή περιουσίας.

Ο κατασκευαστής δεν αναλαμβάνει καμία ευθύνη να αποζημιώσει βλάβη προερχόμενη από λανθασμένη μεταχείριση, πέρα από την κανονική χρήση όπως προσδιορίζεται στο εγχειρίδιο.

ΠΡΟΤΙΝΟΜΕΝΗ ΕΓΚΑΤΑΣΤΑΣΗ

Σας προτείνουμε την αποκλειστική χρήση αυθεντικού φορτιστή, μπαταρίας, εξαρτημάτων και αξεσουάρ της Aspire, τα οποία αναφέρονται στην σελίδα των προϊόντων και στο φυλλάδιο. Η χρήση φορτιστών, μπαταριών, εξαρτημάτων ή/και αξεσουάρ που δεν κατασκευάστηκαν συγκεκριμένα για αυτή τη συσκευή ενδέχεται να οδηγήσει σε δυσλειτουργία ή/και βλάβη του προϊόντος και στην ακρίβεια της εγγύησης.

ΧΕΙΡΙΣΜΟΣ ΚΑΙ ΑΣΦΑΛΕΙΑ ΧΡΗΣΗΣ

Για να μειώσετε ο κίνδυνο φωτιάς, δόνησης ή βλάβης στη συσκευή ατμίμαχας, φυλάξτε το προϊόν και τα αξεσουάρ του μακριά από συνθήκες υπερθέρμανσης ή υπερβολικής υγρασίας (-5° C / 50 ° C).

Η συσκευή σας ενδέχεται να πάθει ζημιά αν πέσει

κάτω, καεί, υποστεί τρύπημα, συντρίβει, ή αν έρθει σε επαφή με υγρό. Αν υποτιμηθείτε ότι υπάρχει βλάβη στη συσκευή ή στην μπαταρία της, σταματήστε να τη χρησιμοποιείτε, καθώς ενδέχεται να προκληθεί υπερθέρμανση ή τραυματισμό.

Να αποφεύγετε άσκοπη χρήση, να βεβαιώνετε πάντα ότι έχετε κλειδώσει ή απενεργοποιήσει τη συσκευή σας όταν δεν την χρησιμοποιείτε, ειδικά καθώς τη μεταφέρετε στην τσάνη, την τσάντα ή το πορτοφόλι σας.

Σε περίπτωση που κάποιο εξάρτημα ή αξεσουάρ της συσκευής καεί ή παρουσιάσει κάποια μη φυσιολογική παραμόρφωση, σταματήστε αμέσως να τη χρησιμοποιείτε και επικαταστήστε με το τμήμα εξυπηρέτησης πελατών.

ΑΣΦΑΛΕΙΑ ΣΤΗ ΣΥΝΤΗΡΗΣΗ ΤΗΣ ΚΕΦΑΛΗΣ

Για να μην καταστραφεί η κεφαλή ή καεί το βαμβάκι, μην χρησιμοποιείτε τη συσκευή με άδεια δεξαμενή (pod). Αφίστε τη δεξαμενή ή το pod σε όρθια θέση για πέντε λεπτά αφού αναπλήρωσετε το υγρό όπως ώστε να εμποτιστεί το βαμβάκι πριν τη χρήση.

ΑΣΦΑΛΕΙΑ ΑΝΑΛΟΙΣΜΩΝ ΜΠΑΤΑΡΙΩΝ

Μην χρησιμοποιείτε μη-επισημοφορτισμένους μπαταρίες. Μην χρησιμοποιείτε καταστραμμένες μπαταρίες ή μπαταρίες που έχει σκιστεί ή καταστραφεί το περιβλήμ τους. Αποσυνδέστε τη

μπαταρία από τον φορτιστή μόλις ολοκληρωθεί η φόρτιση. Μην χρησιμοποιείτε τη συσκευή ατμίμαχας κατά τη διάρκεια της φόρτισης.

ΑΣΦΑΛΕΙΑ ΑΠΟΡΡΙΨΗΣ ΤΟΥ ΠΡΟΪΟΝΤΟΣ ΣΤΑ ΣΚΟΥΠΙΔΙΑ

Μην πετάξετε το προϊόν και τη μπαταρία στο περιβάλλον, αλλά να το φέψετε στα ενδεδειγμένα σημεία ρίψης/συλλογής οικιακών απορριμμάτων.

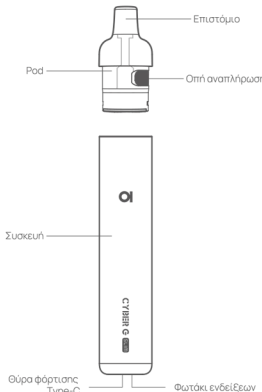
ΑΣΦΑΛΕΙΑ ΓΙΑ ΤΗΝ ΥΓΕΙΑ

Μην χρησιμοποιείτε το προϊόν αν είστε έγκυος, αν θηλάζετε, είστε ασθενής ή πάσχετε από αναπνευστικές ή/και καρδιοαγγειακές διαταραχές.

Αν εμφανίσετε οποιδήποτε παρενέργεια, σταματήστε τη χρήση του προϊόντος. Αν οι παρενέργειες συνεχιστούν μετά τη διακοπή της χρήσης, συμβουλευτείτε αμέσως έναν ειδικό στον τομέα της υγείας.

Περιεχόμενα: 1* Συσκευή Cyber G Slim 1* TG Pod 0.8Ω (2.0 ml) 1* Καλώδιο Type-C 0.5A 1* Εγχειρίδιο χρήσης

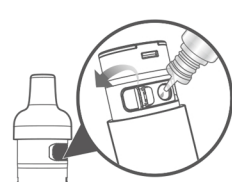
Όψη των εξαρτημάτων:



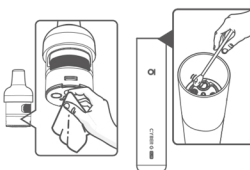
Προδιαγραφή: Διαστάσεις: φ19.3*108.7 mm Χωρητικότητα του pod: 2.0 ml Παράμετροι αντίστασης: 1.0Ω / 0.8Ω Meshed coil (με πλέγμα) , μη αντικαταστάσιμη αντίσταση Εικόνα αναπλήρωσης από το πλάι: Χωρητικότητα ενσωματωμένης μπαταρίας: 1200mAh Συνεχής απόδοση 3.4V Αυτόματη Θύρα φόρτισης: Type-C Μέγιστο ρεύμα φόρτισης: 0.5A Σύμβαση με το pod TG

Αναπλήρωση υγρού στο pod:

1. Τραβήξτε για να αφαιρέσετε το pod
2. Ανασκάψτε την τσάπα από αλκινόη και προσθέστε το υγρό μέσα από την σπή αναπλήρωσης
3. Πιέστε ξανά την τσάπα στη θέση της για να σφραγίσετε την σπή αναπλήρωσης
4. Τοποθετήστε το pod στη θέση του



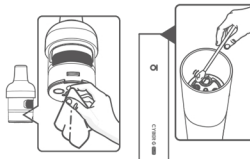
Remember to clean the condensation between the pod and the device.



Instructions:

Device Condition	Status of Indicators & Details
Connect / disconnect the pod	Flash white 1 time
Battery level < 3.5V (0-30%)	On red
Battery level = 3.5V-3.8V (50-60%)	On blue
Battery level = 3.8V-4.2V (60-100%)	On green
Lock / unlock	The device enters a locked state after 7s' continuous working, auto-draw is not allowed. Pull out and push in the pod once to unlock the device, the LED indicator will flash blue 1 time

Θυμηθείτε να ακουμπάτε με λίγο χαρτί τυκάν υγρασία που μπορεί να έχει συσσωρευθεί ανάμεσα στο δοχείο του ατμίμαχτή (pod) και της συσκευής.



Οδηγίες:

Συσκευή	Φωτάκι ενδείξεων και λειτουργίες
Συνδεδεμένη/αποσυνδεδεμένη του pod	Αναβοσβήνει λευκό 1 φορά
Στάθμη μπαταρίας < 3.5V (0 - 30%)	Είναι κόκκινο
Στάθμη μπαταρίας = 3.5V - 3.8V (50 - 60%)	Είναι μπλε
Στάθμη μπαταρίας = 3.8V - 4.2V (60 - 100%)	Είναι πράσινο
Κλείδωμα / Εξκλείδωμα	Η συσκευή μπαίνει σε κατάσταση κλειδώματος έπειτα από συνεχόμενη επίδραση διάρκειας 7 δευτερολέπτων. Η αυτόματη λειτουργία δεν επιτρέπεται. Τραβήξτε έξω το pod με φόρα και ωθήστε το πάλι στη θέση του να σε ξεκλειδώσει τη συσκευή. Το LED θα αναβοσβήνει μπλε 1 φορά

Protection Features:

Over-Time Protection (6s)	The LED indicator will flash red and blue 10 times and the device will switch off
Short Circuit Protection	The LED indicator will flash red and blue 3 times and the output is stopped
Low Voltage Protection	The LED indicator will flash red 15 times
Overcharge Protection	Once the battery is fully charged, the LED indicator will flash green 20 times and the device will stop charging
Over Voltage Protection	When charging is abnormal, the device will stop charging and vaping is not allowed

Charging:

Maximum charge current	0.5A
Recommended charge voltage	5V
Battery level < 3.5V (0-30%)	On red
Battery level = 3.5V-3.8V (50-60%)	On blue
Battery level = 3.8V-4.2V (60-100%)	On green

Λειτουργίες προσαίσεως:

Προσαίτηση από υπερβολική ανώρινη χρήση (6 δευτερόλεπτα)	Το φωτάκι LED αναβοσβήνει κόκκινο και μπλε 10 φορές και μετά συνεχίζει δυναμικά τη λειτουργία
Προσαίτηση από βραχυκύκλωμα	Το φωτάκι LED αναβοσβήνει κόκκινο και μπλε 3 φορές
Προσαίτηση από χαμηλή τάση	Το φωτάκι LED αναβοσβήνει κόκκινο 15 φορές
Προσαίτηση από υπερφόρτιση	Η συσκευή παύει τη φόρτιση
Προσαίτηση από υπερβολική τάση	Όταν η φόρτιση δεν πραγματοποιείται σωστά, η συσκευή παύει να φορτίζεται και το σύστημα δεν επιτρέπεται.

Φόρτιση:

Μέγιστο ρεύμα φόρτισης	0.5A
Συνιστώμενη τάση φόρτισης	5V
Στάθμη μπαταρίας < 3.5V (0 - 30%)	Είναι κόκκινο
Στάθμη μπαταρίας = 3.5V - 3.8V (50 - 60%)	Είναι μπλε
Στάθμη μπαταρίας = 3.8V - 4.2V (60 - 100%)	Είναι πράσινο
Το φωτάκι LED αναβοσβήνει πριν από 20 φορές	Πλήρης φόρτιση
Το φωτάκι LED αναβοσβήνει κόκκινο 3 φορές	Συνδέεται το καλώδιο Type-C
Το φωτάκι LED αναβοσβήνει πράσινο 3 φορές	Αποσυνδέεται το καλώδιο Type-C

LED indicator flashes green 20 times	Fully charged
LED indicator flashes red 3 times	Attach the Type-C cable
LED indicator flashes green 3 times	Unplug the Type-C cable

IMPORTANT INFORMATION ABOUT USING NICOTINE-CONTAINING E-LIQUIDS

Before using nicotine-containing e-liquid the user should read the following information carefully.

1. NICOTINE-CONTAINING E-LIQUID

If used with nicotine-containing liquid, it should be noted that nicotine which is a highly addictive substance and, therefore, is not recommended for use by non-smokers may produce toxic effects if consumed orally, especially in infants or children. Do not use if you are allergic to nicotine or any of the other ingredients contained within the e-liquid (see manufacturer's label for full details).

2. NICOTINE WARNINGS AND PRECAUTIONS

Nicotine-containing E-liquid is not recommended for:

- Non-smokers
- Young people under the legal age
- Pregnant or breast-feeding women, as nicotine is known to cross the placenta and to be excreted in breast milk

3. CONTRAINDICATIONS

- Those experiencing general ill health, such as heart disease, stomach, and duodenal ulcers, liver or kidney problems, long term throat disease, or difficulty breathing due to bronchitis, emphysema, or asthma
- Those who have an overactive thyroid gland or have a pheochromocytoma (a tumor of the adrenal gland that can affect high blood pressure)
- Those who have diabetes, nicotine may affect your blood sugar levels
- Those taking the following medication:
 - Theophylline (to treat breathing problems)
 - Ropinirole (to treat restless leg syndrome)
 - Clozapine (to treat schizophrenia)

4. POSSIBLE SIDE EFFECTS

If you inhale too much nicotine or use the product too much you may experience one or more of the following effects:

- Feeling faint
- Nausea (feeling sick)
- Headache
- Coughing
- Irritation of the mouth or throat
- Dizziness
- Stomach discomfort
- Hiccups
- Nasal congestion
- Vomiting
- Arrhythmias in the chest
- Abnormal heartbeats

ΣΗΜΑΝΤΙΚΗ ΕΝΗΜΕΡΩΣΗ ΓΙΑ ΤΗ ΧΡΗΣΗ ΥΓΡΩΝ ΑΝΑΠΛΗΡΩΣΗΣ ΠΟΥ ΕΜΠΕΡΙΕΧΟΥΝ ΝΙΚΟΤΙΝΗ

Πριν τη χρήση υγρού αναπλήρωσης με νικωτίνη, ο καταναλωτής πρέπει να διαβάσει προσεκτικά τις οδηγίες που ακολουθούν.

1.ΥΓΡΟ ΑΝΑΠΛΗΡΩΣΗΣ ΠΟΥ ΠΕΡΙΕΧΕΙ ΝΙΚΟΤΙΝΗ
Αν χρησιμοποιήσετε τη συσκευή με υγρό αναπλήρωσης που περιέχει νικωτίνη, πρέπει να προσέξετε ότι η νικωτίνη που είναι μη εξαρτητικό εθιστικό ουσιό και, κατά συνέπεια, δεν συνιστάται για χρήση σε μη-καπνιστές, ενδέχεται να προκαλέσει τοξικές παρενέργειες αν καταναλωθεί από το στόμα, ιδιαίτερα σε βρέφη και παιδιά.

Να μην χρησιμοποιηθεί αν έχετε αλλεργία στη νικωτίνη ή σε κάποιο άλλο από τα συστατικά που εμπεριέχονται στο υγρό αναπλήρωσης (βείτε την ετικέτα του κατασκευαστή για περισσότερες λεπτομέρειες).

2.ΠΡΟΕΛΟΓΙΣΜΟΣ ΚΑΙ ΠΡΟΦΥΛΑΞΕΙΣ ΓΙΑ ΤΗ ΝΙΚΟΤΙΝΗ

Το υγρό αναπλήρωσης με νικωτίνη δεν συστήνεται σε:

- Μη-καπνιστές
- Νεαρό άτομα κάτω της νόμιμης ηλικίας
- Έγκυες ή θηλάζουσες γυναίκες, καθώς είναι γνωστό ότι η νικωτίνη περνάει τον πλακούντα και απεκκρίνεται στο γάλα θηλασμού

3.ΑΝΤΙΔΡΑΣΕΙΣ

• Άτομα που έχουν προδιάθεση για υπέρταση γενικότερα, όπως για παράδειγμα στην καρδιά, σταματάει έλκη και έλκη του δωδεκαδακτύλου, πρόβλημα στο

σκάκι ή στα νεφρά, μακροχρόνια πάθηση στο λαμό ή δυσκολία στην αναπνοή λόγω βρογχίτιδας, εμφυσήματος ή άσθματος

- Άτομα με υπερλιπιδαιμία τους θυρεοειδούς αδένες ή άτομα που πάσχουν από φαινυλακετολυτικό έργο (όπως στα επιπονηρία που επιπράζει την πίεση του αίματος)
- Άτομα που πάσχουν από διαβήτη, καθώς η νικωτίνη μπορεί να επηρεάσει το επίπεδο σακχάρου στο αίμα
- Άτομα με την ακολουθία φαρμακευτική αγωγή:
 - Theophylline (για θεραπεία προβλημάτων αναπνοής)
 - Ropinirole (για θεραπεία του συνδρόμου ανισοκυκλοκυκλικών άξονα)
 - Clozapine (για θεραπεία σιζοφρένειας)

4.ΠΩΡΑΝΕΣ ΠΑΡΕΝΕΡΓΕΙΕΣ

Εάν εμφανίσετε υπερβολική νικωτίνη ή χρησιμοποιήσετε υπερβολικά το προϊόν, ενδέχεται να παρουσιάσουν οι ακόλουθες παρενέργειες:

- Τσάπ λιποθυμίας
- Ναυτία (τίσηση να εμετώ)
- Πονοκεφάλους
- Βήχας
- Ερεθισμός στο στόμα ή στο λαμό
- Ζαλάδα
- Αδισθεσία στομάχου
- Αδύγκιας
- Ρινηκή συμφόρηση
- Εμετό
- Αρρυθμίες στο στήθος
- Μη φυσιολογικός καρδιακός παλμός