

FLUFFI User Manual

DISCLAIMER

Please read this user manual before use. Failure to follow the instructions for proper setup, use, and care for your device can increase the risk of serious personal injury, death, or property damage.

The manufacturer assumes no responsibility for any damage caused by mishandling that is beyond normal usage defined in this manual.

RECOMMENDED SETUP

We recommend the exclusive use of Aspire original charger, battery, components, and accessories indicated on the product page and leaflet. Use of chargers, batteries, components, and/or accessories not specifically produced for this device may lead to malfunction and/or damage to the product and to the cancellation of the warranty.

HANDLING AND USAGE SAFETY

To reduce the risk of fire, shock, or damage to your vape device keep the product and its accessories away from overheated or excessively humid conditions (-5° C / 50° C).

Your device can be damaged if dropped, burned, punctured, crushed, or if it comes in contact with liquid. If you suspect damage to your device or its battery, discontinue use of your device, as it may cause overheating or injury.

To avoid misfiring always ensure you either lock or switch off your device when it is not in use, especially when carrying your device in your pocket, bag, or purse.

In the case of burnt or abnormal deformation of one of the components of the device or its accessories, stop using it immediately and contact Customer Care.

COIL MAINTENANCE SAFETY

In order not to damage the coil or burn the cotton do not inhale an empty pod. Let the pod/tank stand for 5 minutes after filling so the cotton can be saturated with e-liquid before use.

REPLACEABLE BATTERIES SAFETY

Do not use non-rechargeable batteries. Do not use damaged batteries or batteries with a torn or damaged wrapper. Disconnect the battery from the charger when fully recharged. Do not use your vape device while charging.

PRODUCT DISPOSAL SAFETY

Do not discard this product and battery in the environment, and only dispose of the product components at dedicated collection/disposal points.

HEALTH WARNING SAFETY

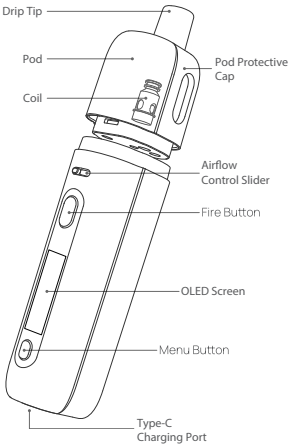
Do not use the product if you are pregnant, breastfeeding, generally ill, or suffer from respiratory and/or cardiovascular system disorders.

If you experience any side effects discontinue using the product, if the effect(s) continue after you stop using, consult a healthcare professional immediately.

Package Contents:

- 1\* Fluffi Device
1\* Fluffi Pod 2.0ml 0.6Ω ( preinstalled)
1\* Fluffi Pod 2.0ml 1.0Ω
1\* Type-C Cable
1\* User Manual

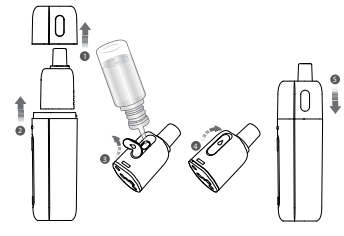
Components View:



- Specifications: Size: 108\*31\*23 mm
Pod Capacity: 2.0 ml
E-liquid Filling: Easy front fill
Coil: Non-replaceable 0.6Ω / 1.0Ω meshed coil
Battery Capacity: Built-in 1500 mAh
Activation: A Mode: Auto-draw
B Mode: Button activated
AB Mode: Auto-draw & button activated
Wattage Range: 5-20W
Screen: 0.69" OLED screen
Charging Port: Type-C
Max Charge Current: 2A

Pod Filling:

- 1. Remove the pod protective cap
2. Remove the pod from the device
3. Pull the silicone seal, fill the e-liquid into the pod directly
4. Close the silicone seal
5. Put the pod into the groove/joint of the device and reattach the pod protective cap to the pod



Remember to clean the condensation between the pod and the device.



Instructions:

Table with 2 columns: Action (Turn on, Turn off, Lock / Unlock, Adjust Wattage, Adjust Activation Modes, Battery Level Indicate on Screen) and Description.

Safety Features:

Table with 2 columns: Safety Feature (Vaping Over-Time Protection, Open Circuit Protection, etc.) and Description.

Charging :

Table with 2 columns: Parameter (Maximum charge current, Recommended charge voltage, etc.) and Value (2A, 5V, etc.).

IMPORTANT INFORMATION ABOUT USING NICOTINE-CONTAINING E-LIQUIDS Before using nicotine-containing e-liquid the user should read the following information carefully.

1. NICOTINE-CONTAINING E-LIQUID: If used with nicotine-containing liquid, it should be noted that nicotine which is a highly addictive substance and, therefore, is not recommended for use by non-smokers...

2. NICOTINE WARNINGS AND PRECAUTIONS Nicotine-containing E-liquid is not recommended for: Non-smokers, Young people under the legal age, Pregnant or breast-feeding women...

3. CONTRAINDICATIONS Those experiencing general ill health; Those who have an overactive thyroid gland or a pheochromocytoma; Those who have diabetes...

4. POSSIBLE SIDE EFFECTS If you inhale too much nicotine or use the product too much you may experience one or more of the following effects: Feeling faint, Nausea, Headache, Coughing, Irritation of the mouth or throat, Dizziness, Stomach discomfort, Hiccups, Nasal congestion, Vomiting, Arrhythmias in the chest, Abnormal heartbeats.

ΑΠΟΠΟΙΗΣΗ ΕΥΘΥΝΗΣ

Παρακαλείτε να διαβάσετε το παρόν χειριδίο πριν τη χρήση. Σε περίπτωση που δεν ακολουθήσετε σωστά τις οδηγίες εγκατάστασης, χρήσης και φροντίδας της συσκευής σας, αυξάνετε τον κίνδυνο να προκληθεί σοβαρή σωματική βλάβη, θάνατος ή καταστροφή περιουσίας.

ΠΡΟΤΕΙΝΟΜΕΝΗ ΕΓΚΑΤΑΣΤΑΣΗ

Σας προτείνουμε την αποκλειστική χρήση αυθεντικού φορτιστή, μπαταρίας, εξαρτημάτων και αξεσουάρ της Aspire, τα οποία αναφέρονται στην σελίδα των προϊόντων και στο φυλλάδιο.

ΧΕΙΡΙΣΜΟΣ ΚΑΙ ΑΣΦΑΛΕΙΑ ΧΡΗΣΗΣ

Για να μειωθεί ο κίνδυνος φωτιάς, δόνησης ή βλάβης στη συσκευή ατμίματος, φυλάξτε το προϊόν και τα αξεσουάρ του μακριά από συνθήκες υπερθέρμανσης ή υπερβολικής υγρασίας (-5° C / 50° C).

ΑΣΦΑΛΕΙΑ ΣΤΗ ΣΥΝΤΗΡΗΣΗ ΤΗΣ ΚΕΦΑΛΗΣ

Για να μην καταστραφεί η κεφαλή ή και το βαμβάκι, μην χρησιμοποιείτε τη συσκευή με άδεια δεξαμενή (pod). Αφήστε τη δεξαμενή ή το pod σε όρθια θέση για πέντε λεπτά αφού αναπληρώσετε το υγρό σωστά ώστε να εμποτιστεί το βαμβάκι πριν τη χρήση.

ΑΣΦΑΛΕΙΑ ΑΝΑΛΩΣΙΜΩΝ ΜΠΑΤΑΡΙΩΝ

Μην χρησιμοποιείτε μη-επιστορευόμενες μπαταρίες. Μην χρησιμοποιείτε κατεστραμμένες μπαταρίες ή μπαταρίες που έχει σκιστεί ή καταστραφεί το περιβλήμά τους.

ΑΣΦΑΛΕΙΑ ΑΠΟΡΡΙΨΗΣ ΤΟΥ ΠΡΟΪΟΝΤΟΣ ΣΤΑ ΣΚΟΥΠΙΔΙΑ

Μην πετάξετε το προϊόν και τη μπαταρία του στο περιβάλλον, αλλά να το αφήσετε στα ενδεδειγμένα σημεία ρίψης/συλλογής σχετικών απορριμμάτων.

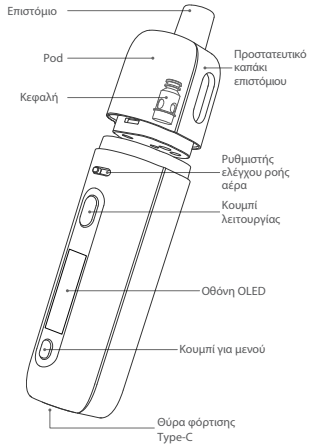
ΑΣΦΑΛΕΙΑ ΠΙΑ ΤΗΝ ΥΓΕΙΑ

Μην χρησιμοποιείτε το προϊόν αν είστε έγκυος, αν θηλάζετε, είστε ασθενής ή πάχετε από αναπνευστικές ή/και καρδιοαγγειακές διαταραχές.

Περιεχόμενα :

- 1\* Συσκευή Fluffi
1\* Pod Fluffi 2.0 ml 0.6Ω (εγκατεστημένη)
1\* Καλώδιο Type-C
1\* Χειριδίο χρήσης

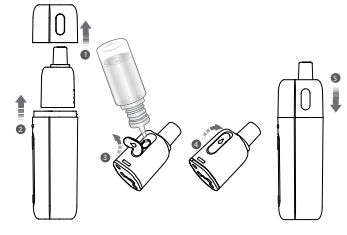
Όψη των εξαρτημάτων :



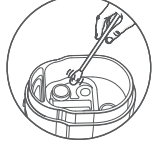
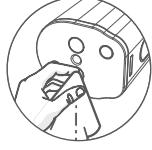
- Προδιαγραφές: Διαστάσεις: 108\*31\*23 mm
Χωρητικότητα του pod: 2.0 ml
Τρόπος αναπλήρωσης με υγρό: Εύκολο μπροστινό γέμισμα
Παράμετροι αντίστασης: 0.6Ω/1.0Ω Meshed coil
Χωρητικότητα ενσωματωμένης μπαταρίας: 1500 mAh
Λειτουργία A: Αυτόματη
Λειτουργία B: Ενεργοποίηση με το κουμπί
Λειτουργία AB: Αυτόματη / Ενεργοποίηση με το κουμπί
Εύρος Wattage: 5-20W
Οθόνη: Οθόνη OLED 0.69 ιντσών
Θύρα φόρτισης: Type-C
Μέγιστο ρεύμα φόρτισης: 2A

Αναπλήρωση υγρού στο pod:

- 1. Αφαιρέστε το προστατευτικό καπάκι του δοχείου.
2. Τραβήξτε για να αφαιρεστεί το σύστημα του pod.
3. Ανασηκώστε την τσιπ από αλληκόνη και προσθέστε το υγρό μέσα από την οπή αναπλήρωσης.
4. Πιέστε ξανά την τσιπ στη θέση της για να ασφαρίσετε την οπή αναπλήρωσης.
5. Τοποθετήστε το κάψουλο στην χαρμινιένη καλύπτρα της συσκευής και επισυνάψτε ξανά το καπάκι προστασίας της κάψουλο στην κάψουλο.



Θυμηθείτε να ακουσίκετε με λίγο χαρτί τυχόν υγρασία που μπορεί να έχει συγκεντρωθεί ανάμεσα στο δοχείο του ατμοποίησης (pod) και της συσκευής.



Οδηγίες:

Table with 2 columns: Action (Ενεργοποίηση, Απενεργοποίηση, Κλειδωμα/Εκλειδωμα, Ρύθμιση ισχύος, Αλλαγή λειτουργίας, Η στάθμη της μπαταρίας) and Description.

Λειτουργίες προστασίας :

Table with 2 columns: Protection Feature (Προστασία από υπερβολική συνεχή χρήση, Προστασία από ανοχτό κύκλωμα, etc.) and Description.

Φόρτιση:

Table with 2 columns: Parameter (Μέγιστο ρεύμα φόρτισης, Συνιστώμενη τάση φόρτισης, etc.) and Value (2A, 5V, etc.).

ΣΗΜΑΝΤΙΚΗ ΕΝΗΜΕΡΩΣΗ ΠΙΑ ΤΗ ΧΡΗΣΗ ΥΓΡΩΝ ΑΝΑΠΛΗΡΩΣΗΣ ΠΟΥ ΕΜΠΕΡΙΕΧΟΥΝ ΝΙΚΟΤΙΝΗ

Πριν τη χρήση υγρού αναπλήρωσης με νικωτίνη, ο καταναλωτής πρέπει να διαβάσει προσεκτικά τις οδηγίες που ακολουθούν.

1. ΥΓΡΟ ΑΝΑΠΛΗΡΩΣΗΣ ΠΟΥ ΠΕΡΙΕΧΕΙ ΝΙΚΟΤΙΝΗ

Αν χρησιμοποιήσετε τη συσκευή με υγρό αναπλήρωσης που περιέχει νικωτίνη, πρέπει να προσέχετε ότι η νικωτίνη που είναι μια εξαιρετικά εθιστική ουσία και, κατά συνέπεια, δεν αντιστέεται για χρήση σε μη-καπνιστές, ενδέχεται να προκαλέσει τοξικές παρενέργειες αν καταναλωθεί από το στόμα, ιδιαίτερα σε βρέφη και παιδιά.

Να μην χρησιμοποιηθεί αν έχετε αλλεργία στη νικωτίνη ή σε κάποιο άλλο από τα συστατικά που εμπεριέχονται στο υγρό αναπλήρωσης (βείτε την ετικέτα του κατασκευαστή για περισσότερες λεπτομέρειες).

2. ΠΡΟΕΙΔΟΠΟΙΗΣΕΙΣ ΚΑΙ ΠΡΟΦΥΛΑΞΕΙΣ ΠΙΑ ΤΗ ΝΙΚΟΤΙΝΗ

Τα υγρά αναπλήρωσης με νικωτίνη δεν αντιστέονται σε: Μη-καπνιστές, Νεαρά άτομα κάτω της νόμιμης ηλικίας, Έγκυες ή γυναικες που θηλάζουν, καθώς είναι γνωστό ότι η νικωτίνη περνάει στον πλακούντα και απεκκρίνεται στο γάλα θηλασμού.

3. ΑΝΤΕΝΔΕΙΞΕΙΣ

- Άτομα που έχουν προβλήματα υγείας γενικότερα, όπως για παράδειγμα στην καρδιά, στομαχικά έλκη και έλκη του δωδεκαδακτύλου, προβλήματα στο σκουή ή στα νεφρά, μακροχρόνια πάθηση στο λιμώ ή δυσκολία στην αναπνοή λόγω βρογχίτιδας, εμφυσήματος ή άσθματος.
- Άτομα με υπέρταση/υπέρταση τους θυρεοειδούς αδένες ή άτομα που πάσχουν από φαρυγγιολογία (όγκος στα επινεφρίδια που επηρεάζει την πίεση του αίματος)
- Άτομα που πάσχουν από διαβήτη, καθώς η νικωτίνη μπορεί να επηρεάσει τα επίπεδα σακχάρου στο αίμα.
- Άτομα με την ακόλουθη φαρμακευτική αγωγή: Theophylline (για θεραπεία προβλημάτων αναπνοής), Ropinirole (για θεραπεία του συνδρόμου ανήσυχων κάτω άκρων), Clozapine (για θεραπεία σχιζοφρένειας)

4. ΠΙΩΝΕΣ ΠΑΡΕΝΕΡΓΕΙΕΣ

- Εάν εισπνέετε υπερβολική νικωτίνη ή χρησιμοποιείτε υπερβολικά το προϊόν, ενδέχεται να παρουσιάσετε οι ακόλουθες παρενέργειες: Τάση λιποθυμίας, Ναυτία (τάση για εμετό), Πονοκέφαλος, Βήχας, Ερεθισμός στο στόμα ή στο λιμώ, Ζαλάδα, Αδυναμία στομάχου, Αλόγικες, Ρινική συμφόρηση, Εμετό, Αρρυθμίες στο στήθος, Μη φυσιολογικός καρδιακός παλμός