

VEYNOM LX User Manual

EN

DISCLAIMER

Please read this user manual before use. Failure to follow the instructions for proper setup, use, and care for your device can increase the risk of serious personal injury, death, or property damage.

The manufacturer assumes no responsibility for any damage caused by mishandling that is beyond normal usage defined in this manual.

RECOMMENDED SETUP

We recommend the exclusive use of Aspire original charger, battery, components, and accessories indicated on the product page and leaflet. Use of chargers, batteries, components, and/or accessories not specifically produced for this device may lead to malfunction and/or damage to the product and to the cancellation of the warranty.

HANDLING AND USAGE SAFETY

To reduce the risk of fire, shock, or damage to your vape device keep the product and its accessories away from overheated or excessively humid conditions (-5° C / 50 ° C).

Your device can be damaged if dropped, burned, punctured, crushed, or if it comes in contact with liquid. If you suspect damage to your device or its battery, discontinue use of your device, as it may cause overheating or injury.

To avoid msfiring always ensure you either lock or switch off your device when it is not in use, especially when carrying your device in your pocket, bag, or purse.

In the case of burnt or abnormal deformation of one of the components of the device or its accessories, stop using it immediately and contact Customer Care.

COIL MAINTENANCE SAFETY

In order not to damage the coil or burn the cotton do not inhale an empty pod. Let the pod/tank stand for 5 minutes after filling so the cotton can be saturated with e-liquid before use.

EN

REPLACEABLE BATTERIES SAFETY

Do not use non-rechargeable batteries. Do not use damaged batteries or batteries with a torn or damaged wrapper. Disconnect the battery from the charger when fully recharged. Do not use your vape device while charging.

PRODUCT DISPOSAL SAFETY

Do not discard this product and battery in the environment, and only dispose of the product components at dedicated collection/disposal points.

HEALTH WARNING SAFETY

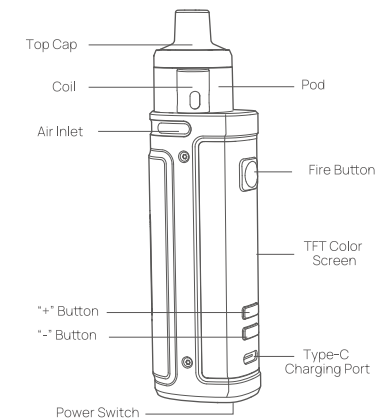
Do not use the product if you are pregnant, breastfeeding, generally ill, or suffer from respiratory and/or cardiovascular system disorders.

If you experience any side effects discontinue using the product, if the effect(s) continue after you stop using, consult a healthcare professional immediately.

Package Contents:

- 1* Veynom LX Device
1* Veynom Pod
1* BP Meshed Coil 0.15Ω / 60-80W (preinstalled)
1* BP Meshed Coil 0.3Ω / 30-40W
1* Type-C Cable
1* User Manual

Components View:



Kit Dimensions: 129.6*34*28 mm

Pod Specifications:

- Pod Capacity: 2.0 ml
E-liquid Filling: Screw-to-open top fill
Airflow: Rotate to adjust airflow

Coil Compatibility:

- Compatible with BP series coils
BP Pro Meshed Coil - 0.15Ω (80-100W)
BP Meshed Coil - 0.15Ω (60-80W)
BP Meshed Coil - 0.17Ω (45-55W)
BP Meshed Coil - 0.3Ω (30-40W)
BP Meshed Coil - 0.4Ω (25-35W)
BP Coil - 0.6Ω (15-25W)
BP Coil - 1.0Ω (10-16W)

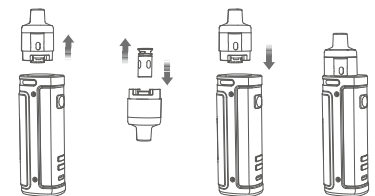
Dimensions (Including drip tip): φ26.5*43.5 mm

Device Specifications:

- Battery Capacity: Built-in 3200 mAh battery
Output Modes: AUTO / WATT / VOLTAGE / BYPASS / TC / CPS
Output Wattage Range: 1-100W
Output Voltage Range: 0.5-9.0V
Adjustable Temperature Range: 200-600°F / 100-315°C
Supported Resistance: 0.08-3.5Ω
Continuous Fire Time: 10s
Screen: 0.96" TFT color screen
Charging Port: Type-C
Max Charge Current: 2A
Dimensions: 96.2*34*28 mm

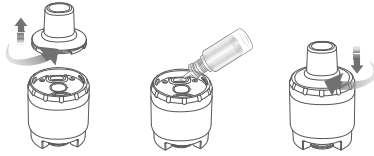
Coil Replacement:

- 1. Pull to remove the pod
2. Pull the used coil out
3. Push the new coil into the pod
4. Place the pod back



Pod Filling:

- 1. Remove the top cap by firmly unscrewing it
2. Add e-liquid
3. Firmly screw the top cap back



Remember to clean the condensation between the pod and the device.



Instructions:

Table with 2 columns: Device Condition, Status of Indicator Light & Details

Table with 2 columns: Device Condition, Status of Indicator Light & Details

Parameters Setting:

- Step 1: Enter the main interface, the screen will display "BATTERY LEVEL", "MODE", "WATTAGE", "VOLTAGE", "CURRENT", "RESISTANCE" and "PUFFS".
Step 2: Press fire button and "+" button simultaneously to enter the menu adjustment.
* Immediately press fire button to switch the menu adjustment from top to bottom.
* Press "+" / "-" button to select the output modes among AUTO, VATT, VOLTAGE, BYPASS, CPS, and TC-NI / TC-TI / TC-SS.

* Long press the fire button or wait 4 seconds to confirm and keep the settings.

Setting:

Table with 3 columns: Mode, Adjustment range, Operation and value setting

Note: The device will display "NEW ATOMIZER" only under the TC mode when the coil is connected to the mod.

Under any mode, when switching to "Puff", press "-" button, the puffs will return to the default value of 0000, and will only update present vaping puffs if you vape, press "+" button, the puffs will display the puff value of last time.

GR

ΑΠΟΠΟΙΗΣΗ ΕΥΘΥΝΗΣ

Παρακαλείστε να διαβάσετε το παρόν εγχειρίδιο πριν τη χρήση. Σε περίπτωση που δεν ακολουθήσετε σωστά τις οδηγίες εγκατάστασης, χρήσης και φροντίδας της συσκευής σας, ενδέχεται το κενό να προκαλέσει σοβαρά σωματικά βλάβη, θάνατος ή καταστροφή περιουσίας.

Ο κατασκευαστής δεν αναλαμβάνει

κρίση ευθύνη για οποιαδήποτε βλάβη προερχόμενη από λανθασμένη μεταχείριση, πέρα από την κανονική χρήση όπως προορίζεται, στο εγχειρίδιο.

ΠΡΟΤΕΙΝΟΜΕΝΗ ΕΓΚΑΤΑΣΤΑΣΗ

Σας προτείνουμε την αποκλειστική χρήση αυθεντικού φορτιστή, μπαταρίας, εξαρτημάτων και αξεσουάρ της Aspire, τα οποία αναφέρονται στην σελίδα των προϊόντων και στο φυλλάδιο. Η χρήση φορτιστών, μπαταριών, εξαρτημάτων ή/και αξεσουάρ που δεν κατασκευάστηκαν συγκεκριμένα για αυτή τη συσκευή ενδέχεται να οδηγήσει σε δυσλειτουργία ή/και βλάβη του προϊόντος και στην ακύρωση της εγγύησης.

ΧΕΙΡΙΣΜΟΣ ΚΑΙ ΑΣΦΑΛΕΙΑ ΧΡΗΣΗΣ

Για να μειωθεί ο κίνδυνος φωτιάς, δόνησης ή βλάβης στη συσκευή ατμίωσης, φυλάξτε το προϊόν και τα αξεσουάρ του μακριά από ανοιχτές υπερθερμανσής ή υπερβολικής υγρασίας (-5° C / 50 ° C).

Η συσκευή σας ενδέχεται να πάθει ζημιά αν πέσει κάτω, καεί, υποστεί τρύπημα, αντρίψει, ή αν έρθει σε επαφή με υγρό. Αν υποψιάζεστε ότι υπάρχει βλάβη στη συσκευή ή στην μπαταρία της, σταματήστε να τη χρησιμοποιείτε, καθώς ενδέχεται να προκαλέσει υπερθέρμανση ή τραυματισμό.

Για να αποφύγετε άσκοπη χρήση, να βεβαιώσετε πάντοτε ότι έχετε κλειδώσει ή απενεργοποιήσει τη συσκευή σας όταν δεν την χρησιμοποιείτε, ειδικά καθώς τη μεταφέρετε στην τσάνη, την τσάντα ή το πορτοφόλι σας.

Σε περίπτωση που κάποιο εξάρτημα ή αξεσουάρ της συσκευής καεί ή παραοξει, κάποιο μη φυσιολογικό παραμόρφωση, σταματήστε αμέσως να τη χρησιμοποιείτε και επικοινωνήστε με το τμήμα εξυπηρέτησης πελατών.

ΑΣΦΑΛΕΙΑ ΣΤΗ ΣΥΝΤΗΡΗΣΗ ΤΗΣ ΚΕΦΑΛΗΣ

Για να μην καταρθεί η κεφαλή ή και το βολβόκι, μην χρησιμοποιείτε τη συσκευή με άδεια δεξαμενή (pod). Αφίστε τη δεξαμενή ή το pod σε άδεια θέση για πέντε λεπτά αφού αναπληρώσετε το υγρό σωστά, ώστε να εμποτιστεί το βολβόκι πριν τη χρήση.

ΑΣΦΑΛΕΙΑ ΑΝΑΛΩΣΙΜΩΝ ΜΠΑΤΑΡΙΩΝ

Μην χρησιμοποιείτε μη-επαναφορτιζόμενες μπαταρίες. Μην χρησιμοποιείτε καταστροφένες μπαταρίες ή μπαταρίες που έχει ακιναί ή καταστροφή, το περιβλήμα τους. Αποσυνδέστε τη μπαταρία από τον φορτιστή μόλις ολοκληρωθεί η φόρτιση. Μην χρησιμοποιείτε τη συσκευή ατμίωσης κατά τη διάρκεια της φόρτισης.

ΑΣΦΑΛΕΙΑ ΑΠΟΡΡΙΨΗΣ ΤΟΥ ΠΡΟΪΟΝΤΟΣ ΣΤΑ ΣΚΟΥΠΙΔΙΑ

Μην πετάτε ποτέ το προϊόν και τη μπαταρία του στο περιβάλλον, αλλά να το αφήσετε στο ενδεδειγμένο σημείο ριμψής/αλλοίωσης σχετικών απορριμμάτων.

ΑΣΦΑΛΕΙΑ ΓΙΑ ΤΗΝ ΥΓΕΙΑ

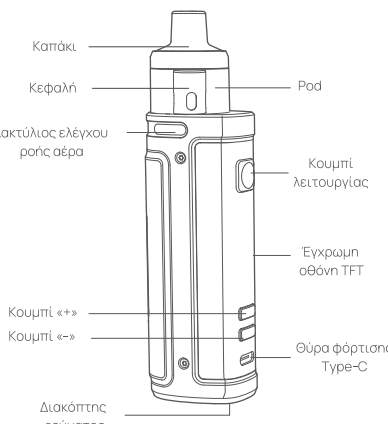
Μην χρησιμοποιείτε το προϊόν αν είστε έγκυος, αν θηλάζετε, είστε ασθενής ή πάσχετε από αναπνευστικές ή/και καρδιοσυνγγειακές διαταραχές.

Αν εμφανίσετε οποιαδήποτε παρενέργεια, σταματήστε τη χρήση του προϊόντος. Αν οι παρενέργειες συνεχίζονται μετά τη διακοπή της χρήσης, συμβουλευτείτε αμέσως έναν ειδικό στον τομέα της υγείας.

Περιεχόμενα:

- 1* Συσκευή Veynom LX
1* Pod Veynom
1* Κεφαλή με πλέγμα BP Meshed 0.15Ω (εγκαταστημένη)
1* Κεφαλή με πλέγμα BP Meshed 0.3Ω
1* Καλώδιο Type-C
1* Εγχειρίδιο χρήσης

Όχη των εξαρτημάτων:



Διαστάσεις kit: 129.6*34*28 mm

Χαρακτηριστικά του σμυσιολιπί:

- Χωρητικότητα του ατμοποιητή: 2.0 ml
Αναπλήρωση από πάνω
Ροή αέρα: Περιστρέψτε για να ρυθμίσετε τη ροή αέρα

Συμβατότητα αντίστασεων:

- Συμβατό με αντίστασεις της σειράς BP
BP Pro Meshed Coil - 0.15Ω (80-100W)
BP Meshed Coil - 0.15Ω (60-80W)
BP Meshed Coil - 0.17Ω (45-55W)
BP Meshed Coil - 0.3Ω (30-40W)
BP Meshed Coil - 0.4Ω (25-35W)
BP Coil - 0.6Ω (15-25W)
BP Coil - 1.0Ω (10-16W)

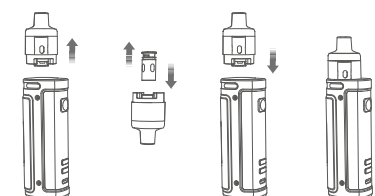
Διαστάσεις (μαζί με το επιστόμιο): φ26.5*43.5 mm

Προδιαγραφές του Συσκευής:

- Χωρητικότητα αναμπατωμένης μπαταρίας: 3200 mAh
Τρόπος λειτουργίας: AUTO / WATT / VOLTAGE / BYPASS / TC / CPS
Ισχύς λειτουργίας (wattage): 1-100W
Τάση λειτουργίας (voltage): 0.5-9.0V
Ρυθμιζόμενη θερμοκρασία: 200-600°F/ 100-315°C
Υποστηρίξιμη αντίσταση: 0.08-3.5Ω
Χρόνος συνεχόμενης λειτουργίας: 10 δευτερόλεπτα
Έγκραμη αδονή 0.96"
Φόρτιση: Type-C
Μέγιστο ρεύμα φόρτισης: 2A
Διαστάσεις του Mod: 96.2*34*28 mm

Αντικατάσταση κεφαλής:

- 1. Τραβήξτε για να αφαιρέσετε το pod
2. Τραβήξτε έξω τη χρησιμοποιημένη κεφαλή
3. Πιέστε τη νέα κεφαλή μέσα στο pod
4. Τοποθετήστε το pod στη θέση του



Αναπλήρωση Pod:

- 1. Αποσπώνετε το καπάκι εμβιδιώνοντας το με δύναμη
2. Τοποθετήστε το δοχείο αναπλήρωσης μέσα στην οπή από αριστερά και πιέστε το για να προσοδέσετε το υγρό
3. Ανασφραμίστε με δύναμη το καπάκι στη θέση του



Θυμηθείτε να ακουίζετε με λίγο χαρτί τυχόν υγρασία που μπορεί να έχει συγκεντρωθεί ανάμεσα στο δοχείο του ατμοποιητή (pod) και της συσκευής.



Οδηγίες:

Table with 2 columns: Λειτουργίες, Λεπτομέρειες

Table with 2 columns: Device Condition, Status of Indicator Light & Details

Ρυθμίσεις παραμέτρων:

- Βήμα 1: Μόλις εισέλθετε στο κορτίκι μενού, στην οθόνη θα εμφανιστούν "BATTERY LEVEL", "ΣΤΑΘΜΗ ΜΠΑΤΑΡΙΑΣ", "MODE", "ΛΕΙΤΟΥΡΓΙΑ", "WATTAGE", "VOLTAGE", "BOAT", "CURRENT", "ΡΕΥΜΑ", "RESISTANCE", "ΑΝΤΙΣΤΑΣΗ" και "PUFFS" (ΤΖΟΥΠΕΣ).
Step 2: Πιέστε ταυτόχρονα το κουμπί πυκνωτικό και το κουμπί + για να εισέλθετε στη ρύθμιση του μενού.
* Πιέστε αμέσως το κουμπί ενεργοποίησης για να αλλάξετε τη ρύθμιση του μενού από πάνω προς τα κάτω.
* Πιέστε το κουμπί "+" / "-" για να προσαρμόσετε τη λειτουργία WATT, VOLTAGE, BYPASS, CPS, και TC-NI / TC-TI / TC-SS.
* Πιέστε ταυτόχρονα το κουμπί ενεργοποίησης ή περιμένετε 4 δευτερόλεπτα για να επιβεβαιώσετε και να διατηρήσετε τις ρυθμίσεις.

Ρυθμίση:

Table with 3 columns: Λειτουργία, Έυρος προσαρμογής, Λειτουργία και ρύθμιση τιμής

Χρήσιμη υποδείξη:

- 1. Η συσκευή θα εμφανίζει "NEW ATOMIZER" μόνο στη λειτουργία TC όταν η αντίσταση τοποθετηθεί στο mod.
2. Υπό οποιαδήποτε λειτουργία, όταν αλλάξετε στο "Puff" (τζούπε), αν πιέσετε το κουμπί "+", ο αριθμός θα επιστρέψει στην τιμή προεπιλογής 0000 και θα ενημερωθεί με τον τρέχον αριθμό όταν σταμάτετε να πιέζετε το κουμπί "+", ή ενδέχεται "Puff" εμφανίζει τον αριθμό τζούπων της τελευταίας χρήσης.

Λειτουργίες προεπίστα:

Table with 2 columns: Προστασία από υπερβολική ανενή κρήση (10s Over Time Protection), Προστασία από ανοιχτό καλώδιο, Προστασία χαμηλής αντίστασης, Προστασία από χαμηλή τάση, Schutz vor Überprotection auf ungeschützten Inhalung, Προστασία από υπερθέρμανση, Προστασία από ανακόπη τοποθέτηση της μπαταρίας

Φόρτιση:

Table with 2 columns: Μέγιστο ρεύμα φόρτισης, Συνιστάμενη τάση φόρτισης, Συνέθετε το καλώδιο Type-C, Πλήρης φόρτιση, Η ισχύς φόρτισης είναι πάντα από 6W έως 4.2V

Safety Features:

Table with 2 columns: Vaping Over-Time Protection (10s), Open Circuit Protection, Short Circuit Protection, Low Resistance Protection, Low Voltage Protection, Overcharge Protection, Over Heat Protection, Abnormal Charge Protection

Charging:

Table with 2 columns: Maximum charge current, Recommended charge voltage, Attach the type-C cable, Fully charged, The charging voltage is over 6V or lower than 4.2V, If you press the fire button while charging, the battery will stop charging to ensure safety

IMPORTANT INFORMATION ABOUT USING NICOTINE-CONTAINING E-LIQUIDS

Before using nicotine-containing e-liquid the user should read the following information carefully.

1. NICOTINE CONTAINING E-LIQUID
If used with nicotine-containing liquid, it should be noted that nicotine which is a highly addictive substance and, therefore, is not recommended for use by non-smokers who may produce toxic effects if consumed orally, especially in infants or children. Do not use if you are allergic to nicotine or any of the other ingredients contained within the e-liquid (see manufacturer's label for full details).

2. NICOTINE WARNINGS AND PRECAUTIONS

- Nicotine-containing e-liquid is NOT recommended for:
• Non-smokers;
• Young people under the legal age;
• Pregnant or breast-feeding women; as nicotine is known to cross the placenta and to be excreted in breast milk;
• Those experiencing general ill health; such as heart disease, stomach, and duodenal ulcers, liver or kidney problems, long term throat disease, or difficulty breathing due to bronchitis, emphysema, or asthma.
• Those who have an overactive thyroid gland or have a pheochromocytoma (a tumor of the adrenal gland that can affect high blood pressure).
• Those who have diabetes, nicotine may affect your blood sugar levels.
• Those taking the following medication:
• Theophylline (to treat breathing problems)
• Ropinirole (to treat restlessness syndrome)
• Clozapine (to treat schizophrenia)

3. POSSIBLE SIDE EFFECTS

- If you inhale too much nicotine or use the product too much you may experience one or more of the following effects:
• Feeling faint
• Nausea (feeling sick)
• Headache
• Coughing
• Irritation of the mouth or throat
• Dizziness
• Stomach discomfort
• Hiccups
• Nasal congestion

* Clozapine (για θεραπεία ανιζοφρένειας)

ΣΗΜΑΝΤΙΚΗ ΕΝΗΜΕΡΩΣΗ ΓΙΑ ΤΗ ΧΡΗΣΗ ΥΓΡΩΝ ΑΝΑΠΛΗΡΩΣΗΣ ΠΟΥ ΕΜΠΕΡΙΕΧΟΥΝ ΝΙΚΟΤΙΝΗ

Πριν τη χρήση υγρών αναπλήρωσης με νικωτίνη, ο καταναλωτής πρέπει να διαβάσει προσεκτικά τις οδηγίες που ακολουθούν.

1. ΥΓΡΟ ΑΝΑΠΛΗΡΩΣΗΣ ΠΟΥ ΠΕΡΙΕΧΕΙ ΝΙΚΟΤΙΝΗ:

Αν χρησιμοποιείτε τη συσκευή με υγρο αναπλήρωσης που περιέχει νικωτίνη, πρέπει να προσέξετε ότι η νικωτίνη που είναι μη εξαρτητικό εθιστικό ουσιό και, κατά συνέπεια, δεν συστήνεται για χρήση σε μη-καπνιστές, ενδέχεται να προκαλέσει τοξικές παρενέργειες αν καταναλωθεί από το στόμα, ιδιαίτερα σε βρέφη και παιδιά. Να μην χρησιμοποιηθεί αν έχετε αλλεργία στη νικωτίνη ή σε κάποιο άλλο από τα συστατικά που εμπεριέχονται στο υγρό αναπλήρωσης (βείτε την ετικέτα του κατασκευαστή για περισσότερες λεπτομέρειες).

2. ΠΡΟΕΙΔΡΟΠΟΙΗΣΕΙΣ ΚΑΙ ΠΡΟΦΥΛΑΞΕΙΣ ΓΙΑ ΤΗ ΝΙΚΟΤΙΝΗ:

- Το υγρό αναπλήρωσης με νικωτίνη δεν συστήνεται σε:
• Μη-καπνιστές
• Νεαρό άτομα κάτω της νόμισης ηλικίας
• Έγκυες ή γυναικές που θηλάζουν, καθώς είναι γνωστό ότι η νικωτίνη περνάει, τον πλακούντα και απεκκρίνεται, στο γάλα θηλασμού.
• Άτομα που έχουν προβλήματα υγείας γενικότερα, όπως για παράδειγμα στην καρδιά, σταματικά έλκη και, έλκη του δωδεκαδακτύλου, προβλήματα στο σκάκι, ή στα νεφρά, μακροχρόνια πάθηση στο λαιμό ή δυσκολία στην αναπνοή λόγω βρογχίτιδας, εμφυσήματος ή ασθματος.
• Άτομα με υπερλεπτογρία τους θρεσκόδους αδένα ή άτομα που πάσχουν από φακομυοκλωμάτωμα (όγκος στα επινεφρίδια που επηρεάζει την πίεση του αίματος).
• Άτομα που πάσχουν από διαβήτη, καθώς η νικωτίνη μπορεί να επηρεάσει το επίπεδο σακχάρου στο αίμα.
• Άτομα με την ακόλουθη φαρμακευτική αγωγή:
• Theophylline (για θεραπεία προβλημάτων αναπνευστικών)
• Ropinirole (για θεραπεία του συνδρόμου ανιχνών κάτω άκρων)

3. ΠΙΘΑΝΕΣ ΠΑΡΕΝΕΡΓΕΙΕΣ

- Εάν εισπνεύσει υπερβολική νικωτίνη ή χρησιμοποιήσει υπερβολικά το προϊόν, ενδέχεται να παρουσιάσουν οι ακόλουθες παρενέργειες:
• Τόση λιποθυμία
• Ναυτία (τόση για εμέτο)
• Πονοκέφαλος
• Βήχας
• Ερεθισμός στο στόμα ή στο λαιμό
• Ζαλάδα
• Αδυσθεσία στομάχου
• Διέγγκας
• Ρυκτική συμφόρηση