

**DISCLAIMER**

Please read this user manual before use. Failure to follow the instructions for proper setup, use, and care for your device can increase the risk of serious personal injury, death, or property damage.

The manufacturer assumes no responsibility for any damage caused by mishandling that is beyond normal usage defined in this manual.

**RECOMMENDED SETUP**

We recommend the exclusive use of Aspire original charger, battery, components, and accessories indicated on the product page and leaflet. Use of chargers, batteries, components, and/or accessories not specifically produced for this device may lead to malfunction and/or damage to the product and to the cancellation of the warranty.

**HANDLING AND USAGE SAFETY**

To reduce the risk of fire, shock, or damage to your vape device keep the product and its accessories away from overheated or excessively humid conditions (-5°C / 50 °C). Your device can be damaged if dropped, burned, punctured, crushed, or if it comes in contact with liquid. If you suspect damage to your device or its battery, discontinue use of your device, as it may cause overheating or injury.

To avoid misfiring always ensure you either lock or switch off your device when

it is not in use, especially when carrying your device in your pocket, bag, or purse.

In the case of burnt or abnormal deformation of one of the components of the device or its accessories, stop using it immediately and contact Customer Care.

**COIL MAINTENANCE SAFETY**

In order not to damage the coil or burn the cotton do not inhale an empty pod. Let the pod/tank stand for 5 minutes after filling so the cotton can be saturated with e-liquid before use.

**REPLACEABLE BATTERIES SAFETY**

Do not use non-rechargeable batteries. Do not use damaged batteries or batteries with a torn or damaged wrapper. Disconnect the battery from the charger when fully recharged. Do not use your vape device while charging.

**PRODUCT DISPOSAL SAFETY**

Do not discard this product and battery in the environment, and only dispose of the product components at dedicated collection/disposal points.

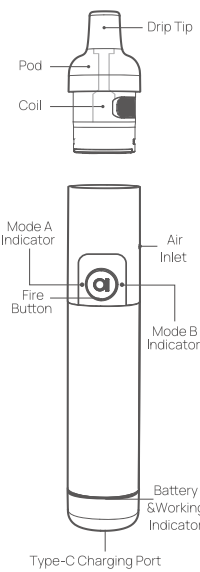
**HEALTH WARNING SAFETY**

Do not use the product if you are pregnant, breastfeeding, generally ill, or suffer from respiratory and/or cardiovascular system disorders.

If you experience any side effects discontinue using the product, if the effect(s) continue after you stop using, consult a healthcare professional immediately.

**Contents:**  
1\* Cyber G Device  
1\* TG Pod 2.0 ml 0.8Ω  
1\* TG Pod 2.0 ml 1.0Ω  
1\* Type-C Cable  
1\* User Manual

**Components View:**



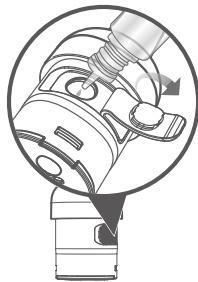
**Specifications:**

Dimensions: φ19.5\*114 mm  
Pod Capacity: 2.0 ml  
Coil: 1.0Ω/0.8Ω Mesh coil, non-replaceable  
Battery Capacity: Built-in 850 mAh

**Continuous Fire Time:** 6s  
**Charging:** Type-C, 1A  
**Output:** Constant 3.4V output  
**Activation:**  
Mode A: Auto-draw  
Mode B: Button activated  
Mode AB: Auto-draw & button activated

**Pod Filling:**

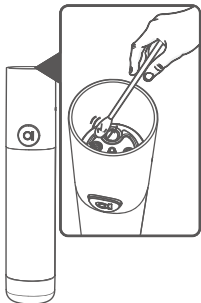
1. Pull to remove the pod;
2. Lift the silicone seal at the side of pod and add e-liquid;
3. Plug back the silicone seal firmly;
4. Place the pod back.



**Charging:**

Maximum charge current	1A
Recommended charge voltage	5V
LED indicator flashes green 20 times	Fully charged
LED indicator flashes red 3 times	Attach the Type-C cable
LED indicator flashes green 3 times	Unplug the Type-C cable

Remember to clean the condensation between the atomizer and the device.



**Instructions:**

Device Condition	Status of Indicators & Details
Connect the pod	Flash white 1 time
Turn on/off: Continuously press the fire button 5 times within 2s	Flash white 3 times
Battery level < 3.5V (0-30%)	On red
Battery level = 3.5V-3.8V (30-60%)	On blue
Battery level = 3.8V-4.2V (60-100%)	On green
Lock/unlock	The device enters a locked state after 6.5s continuous working, auto-draw is not allowed. Pull out and push in the pod once to unlock the device, the LED indicator will flash blue 1 time.

**How to Adjust the Activation Modes:**

Step	Action	Indicator Status	Mode Status
Step 1	Quickly press the fire button 3 times	Mode indicator lights up for 3s	Current mode
Step 2	Within the waiting 3s, press the fire button once to switch to next mode	Left indicator lights up	Auto draw mode
		Right indicator lights up	Button activated mode
		Left and right indicators light up	Auto draw & button activated mode
Step 3	Waiting for 3 seconds	Current mode indicator flashes 3 times	Mode confirmed

**Protection Features:**

Over-Time Protection (6s)	The LED indicator will flash red and blue 10 times and the device will switch off
Short Circuit Protection	The LED indicator will flash red and blue 3 times and the output is stopped
Low Voltage Protection	The LED indicator will flash red 15 times
Overcharge Protection	Once the battery is fully charged, the LED indicator will flash green 20 times and the device will stop charging
Overheat Protection	The LED indicator will stay yellow for 3s and then the device will switch off
Over Voltage Protection	When charging is abnormal, the device will stop charging and vaping is not allowed

**IMPORTANT INFORMATION ABOUT USING NICOTINE-CONTAINING E-LIQUIDS**

Before using nicotine-containing e-liquid the user should read the following information carefully.

**1. NICOTINE CONTAINING E-LIQUID:**

If used with nicotine-containing liquid, it should be noted that nicotine which is a highly addictive substance and, therefore, is not recommended for use by non-smokers may produce toxic effects if consumed orally, especially in infants or children. Do not use if you are allergic to nicotine or any of the other ingredients contained within the e-liquid (see manufacturer's label for full details).

**2. NICOTINE WARNINGS AND PRECAUTIONS**

Nicotine containing e-liquid is not recommended for:  
• Non-smokers  
• Young people under the legal age;  
• Pregnant or breast-feeding women; as nicotine is known to cross the placenta and to be excreted in breast milk;  
• Those experiencing general ill health; such as heart disease, stomach, and duodenal ulcers, liver or kidney problems, long term throat disease, or difficulty breathing due to bronchitis, emphysema, or asthma;  
• Those who have an overactive thyroid gland or have a pheochromocytoma (a tumor of the adrenal gland that can affect high blood pressure);

- Those who have diabetes, nicotine may affect your blood sugar levels.
- Those taking the following medication;  
• Theophylline (to treat breathing problems)
- Ropinirole (to treat restless leg syndrome)
- Clozapine (to treat schizophrenia)

**3. POSSIBLE SIDE EFFECTS**

- If you inhale too much nicotine or use the product too much you may experience one or more of the following effects:  
• Feeling faint;  
• Nausea (feeling sick)
- Headache
- Coughing
- Irritation of the mouth or throat
- Dizziness
- Stomach discomfort
- Hiccups
- Nasal congestion

**ΑΠΟΠΟΙΗΣΗ ΕΥΘΥΝΗΣ**

Παρακαλείστε να διαβάσετε το παρόν εγχειρίδιο πριν τη χρήση. Σε περίπτωση που δεν ακολουθήσετε σωστά τις οδηγίες εγκατάστασης, χρήσης και φροντίδας της συσκευής σας, αυξάνετε τον κίνδυνο να προκληθεί σοβαρή σωματική βλάβη, θάνατος ή καταστροφή περιουσίας. Ο κατασκευαστής δεν αναλαμβάνει καμία ευθύνη για οποιαδήποτε βλάβη προερχόμενη από λανθασμένη μεταχείριση, πέρα από την κανονική χρήση όπως προσδιορίζεται στο εγχειρίδιο.

**ΠΡΟΤΙΝΟΜΕΝΗ ΕΚΚΑΤΑΣΤΑΣΗ**

Σας προτείνουμε την αποκλειστική χρήση αυθεντικού φορτιστή, μπαταρίας, εξαρτημάτων και αξεσουάρ της Aspire, τα οποία αναφέρονται στην σελίδα των προϊόντων και στο φυλλάδιο. Η χρήση φορτιστών, μπαταριών, εξαρτημάτων ή/και αξεσουάρ που δεν κατασκευάστηκαν συγκεκριμένα για αυτή τη συσκευή ενδέχεται να οδηγήσει σε δυσλειτουργία ή/και βλάβη του προϊόντος και στην ακώρυση της εγγύησης.

**ΧΕΙΡΙΣΜΟΣ ΚΑΙ ΑΣΦΑΛΕΙΑ ΧΡΗΣΗΣ**

Για να μειωθεί ο κίνδυνος φωτιάς, δόνησης ή βλάβης στη συσκευή ατμίματος, φυλάξτε το προϊόν και τα αξεσουάρ του μακριά από συνθήκες υπερθέρμανσης ή υπερβολικής υγρασίας. (-5°C / 50 °C). Η συσκευή σας ενδέχεται να πάθει ζημιά αν πέσει κάτω,

καεί, υψωθεί τρύπημα, συντριβεί, ή αν έρθει σε επαφή με υγρό. Αν υποπτευθείτε ότι υπάρχει βλάβη στη συσκευή ή στην μπαταρία της, σταματήστε να τη χρησιμοποιείτε, καθώς ενδέχεται να προκαλέσει υπερθέρμανση ή τραυματισμό. Για να αποφύγετε άσκοπη χρήση, να βεβαιώνετε πάντοτε ότι έχετε κλειδώσει ή απενεργοποιήσει τη συσκευή σας όταν δεν την χρησιμοποιείτε, ειδικά καθώς τη μεταφέρετε στην τσάνη, την τσάντα ή το πορτοφόλι σας. Σε περίπτωση που κάποιο εξάρτημα ή αξεσουάρ της συσκευής και ή παρουσιάσει κάποια μη φυσιολογική παραμόρφωση, σταματήστε αμέσως τη χρήση του προϊόντος. Αν οι παρενέργειες συνεχιστούν μετά τη διακοπή της χρήσης, συμβουλευτείτε αμέσως έναν ειδικό στον τομέα της υγείας.

Αν εμφανίσετε οποιαδήποτε παρενέργεια, σταματήστε τη χρήση του προϊόντος. Αν οι παρενέργειες συνεχιστούν μετά τη διακοπή της χρήσης, συμβουλευτείτε αμέσως έναν ειδικό στον τομέα της υγείας.

**ΑΣΦΑΛΕΙΑ ΣΤΗ ΣΥΝΤΗΡΗΣΗ ΤΗΣ ΚΕΦΑΛΗΣ**

Για να μην καταστραφεί η κεφαλή ή και το βαμβάκι, μην χρησιμοποιείτε τη συσκευή με άδεια δεξαμενή (pod). Αφήστε τη δεξαμενή ή το pod σε όρθια θέση για πέντε λεπτά αφού αναπληρώσετε το υγρό ούτως ώστε να εμποτιστεί το βαμβάκι πριν τη χρήση.

**ΑΣΦΑΛΕΙΑ ΑΝΑΛΩΣΙΜΩΝ ΜΠΑΤΑΡΙΩΝ**

Μην χρησιμοποιείτε μη-επαναφορτιζόμενες μπαταρίες. Μην χρησιμοποιείτε κατεστραμμένες μπαταρίες ή μπαταρίες που έχει σκιστεί ή καταστραφεί το περίβλημά τους. Αποσυνδέστε τη μπαταρία από τον φορτιστή μόλις ολοκληρωθεί η φόρτιση. Μην χρησιμοποιείτε τη συσκευή ατμίματος κατά τη διάρκεια της φόρτισης.

**ΑΣΦΑΛΕΙΑ ΑΠΟΡΡΙΨΗΣ ΤΟΥ ΠΡΟΪΟΝΤΟΣ ΣΤΑ ΣΚΟΥΠΙΔΙΑ**

Μην πετάξετε το προϊόν και τη μπαταρία του στο περιβάλλον, αλλά να το αφήσετε στα ενδεδειγμένα σημεία ριψής/συλλογής σχετικών απορριμμάτων.

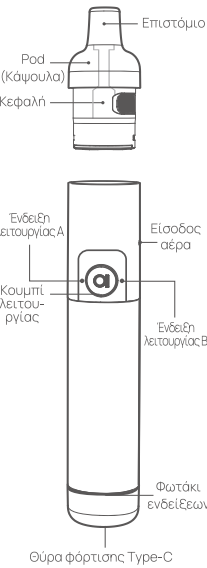
**ΑΣΦΑΛΕΙΑ ΓΙΑ ΤΗΝ ΥΓΕΙΑ**

Μην χρησιμοποιείτε το προϊόν αν είστε έγκυος, αν θηλάζετε, είστε ασθενής ή πάσχετε από αναπνευστικές ή/και καρδιοαγγειακές διαταραχές. Αν εμφανίσετε οποιαδήποτε παρενέργεια, σταματήστε τη χρήση του προϊόντος. Αν οι παρενέργειες συνεχιστούν μετά τη διακοπή της χρήσης, συμβουλευτείτε αμέσως έναν ειδικό στον τομέα της υγείας.

**Περιεχόμενα:**

1\* Συσκευή Cyber G  
1\* TG Pod 2.0 ml 0.8Ω  
1\* TG Pod 2.0 ml 1.0Ω  
1\* Καλώδιο Type-C 1A  
1\* Εγχειρίδιο χρήσης

**Όψη των εξαρτημάτων:**



**Προδιαγραφές:**

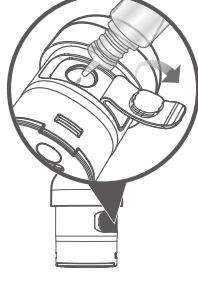
Διαστάσεις: φ19.5\*114 mm  
Χωρητικότητα του pod: 2.0 ml  
Παράμετροι αντίστασης: 1.0 Ω/0.8Ω Mesh coil (μπλέγμα)  
Μη αντικαταστάσιμη αντίσταση  
Χωρητικότητα ενσωματωμένης μπαταρίας: 850mAh

**Μέγιστη διάρκεια τζούρας: 6s**

**Φόρτιση:** Type-C, 1A  
**Συνεχής απόδοση:** 3.4V  
**3 λειτουργίες:**  
Λειτουργία A: Αυτόματη Λειτουργία B: Ενεργοποίηση με το κουμπί Λειτουργία AB: Αυτόματη / Ενεργοποίηση με το κουμπί

**Αναπλήρωση υγρού στο pod:**

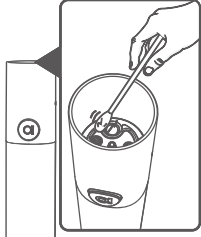
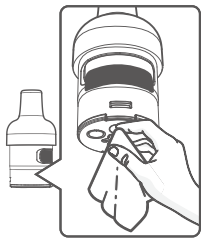
1. Τραβήξτε για να αφαιρέσετε το pod.
2. Ανασπώστε την τάπα από αυλική και προσθέστε το υγρό μέσα από την σπή αναπλήρωσης.
3. Πιέστε ξανά την τάπα στη θέση της για να σφραγίσετε την σπή αναπλήρωσης.
4. Τοποθετήστε το pod στη θέση του.



**Φόρτιση:**

Μέγιστο ρεύμα φόρτισης	1A
Συνιστώμενη τάση φόρτισης	5V
Το φωτάκι LED αναβοσβήνει πράσινο 20 φορές	Πλήρης φόρτιση
Το φωτάκι LED αναβοσβήνει κόκκινο 3 φορές	Συνδέστε το καλώδιο Type-C
Το φωτάκι LED αναβοσβήνει πράσινο 3 φορές	Αποσυνδέστε το καλώδιο Type-C

Remember to clean the condensation between the atomizer and the device.



**Οδηγίες:**

Συσκευή	Φωτάκι ενδείξεων και λεπτομέρειες
Συνδεδεμένο/αποσυνδεδεμένο του pod	Αναβοσβήνει λευκό 1 φορά
Ενεργοποίηση/απενεργοποίηση: πιέστε το κουμπί λειτουργίας 5 φορές συνεχόμενα εντός 2 δευτερολέπτων	Αναβοσβήνει λευκό 3 φορές
Στάθμη μπαταρίας < 3.5V (0-30%)	Είναι κόκκινο
Στάθμη μπαταρίας = 3.5V-3.8V (30-60%)	Είναι μπλε
Στάθμη μπαταρίας = 3.8V-4.2V (60-100%)	Είναι πράσινο
Κλειδωμένο/Εξκλειδωμένο	Η συσκευή μπαίνει σε κατάσταση κλειδώματος έπειτα από συνεχόμενη τζούρα διάρκειας 6.5 δευτερολέπτων. Η αυτόματη λειτουργία δεν επιτρέπεται. Τραβήξτε έξω το ποδ για να αφαιρέσετε το pod, στη θέση του να ερθεϊδώσει τη συσκευή. Το LED θα αναβοσβήσει μπλε 1 φορά.

**Αλλαγή λειτουργίας:**

Βήμα	Δράση	Κατάσταση δείκτη	Κατάσταση λειτουργίας
Βήμα 1	Πιέστε γρήγορα το κουμπί λειτουργίας 3 φορές	Η ένδειξη λειτουργίας ανάβει για 3 δευτερόλεπτα	Τρέχουσα λειτουργία
Βήμα 2	Μέσα στα 3 δευτερόλεπτα αναμονής, πιεστή το κουμπί πυροδότησης μία φορά για να μεταβείτε στην επόμενη λειτουργία	Ηριστερή ένδειξη ανάβει	Λειτουργία A: Αυτόματη
		Η δεξιά ένδειξη ανάβει	Λειτουργία B: Ενεργοποίηση με το κουμπί
		Ηριστερή και η δεξιά ένδειξη ανάβει ταυτόχρονα	Λειτουργία AB: Αυτόματη / Ενεργοποίηση με το κουμπί
Βήμα 3	Αναμονή για 3 δευτερόλεπτα	Η ένδειξη τρέχουσας λειτουργίας αναβοσβήνει 3 φορές	Η λειτουργία επιβεβαιώθηκε

**Λειτουργίες προστασίας:**

Προστασία από υπερβολική συνεχή χρήση (6 δευτερόλεπτα)	Το φωτάκι LED αναβοσβήνει κόκκινο και μετά 10 φορές και μετά η συσκευή διακόπτει τη λειτουργία
Προστασία από βραχυκύκλωμα	Το φωτάκι LED αναβοσβήνει κόκκινο και μετά 3 φορές
Προστασία από χαμηλή τάση	Το φωτάκι LED αναβοσβήνει κόκκινο 15 φορές
Προστασία από υπερφόρτιση	Η συσκευή παύει τη φόρτιση
Προστασία από υπερθέρμανση	Το φωτάκι LED παραμένει κίτρινο για 3 δευτερόλεπτα και στη συνέχεια η συσκευή απενεργοποιείται.
Προστασία από υπερβολική τάση	Όταν η φόρτιση δεν πραγματοποιείται σωστά, η συσκευή παύει να φορτίζεται και το στίγμα δεν επιτρέπεται.

**ΣΗΜΑΝΤΙΚΗ ΕΝΗΜΕΡΩΣΗ ΓΙΑ ΤΗ ΧΡΗΣΗ ΥΓΡΩΝ ΑΝΑΠΛΗΡΩΣΗΣ ΠΟΥ ΕΜΠΕΡΙΕΧΟΥΝ ΝΙΚΟΤΙΝΗ**

Πριν τη χρήση υγρού αναπλήρωσης με νικωτίνη, ο καταναλωτής πρέπει να διαβάσει προσεκτικά τις οδηγίες που ακολουθούν.

**1.ΥΓΡΟ ΑΝΑΠΛΗΡΩΣΗΣ ΠΟΥ ΠΕΡΙΕΧΕΙ ΝΙΚΟΤΙΝΗ**

Αν χρησιμοποιήσετε τη συσκευή με υγρό αναπλήρωσης που περιέχει νικωτίνη, πρέπει να προσέξετε ότι η νικωτίνη μπορεί να προκαλέσει εθιστική ουσία και, κατά συνέπεια, δεν συστήνεται για χρήση σε μη-καπνιστές, ενδέχεται να προκαλέσει τοξικές παρενέργειες αν καταναλωθεί από το στόμα, ιδιαίτερα σε βρέφη και παιδιά.

Να μην χρησιμοποιηθεί αν έχετε αλλεργία στη νικωτίνη ή σε κάποιο άλλο από τα συστατικά που περιλαμβάνονται στο υγρό αναπλήρωσης (δείτε την ετικέτα του κατασκευαστή για περισσότερες λεπτομέρειες).

**2.ΠΡΟΕΙΔΟΠΟΙΗΣΕΙΣ ΚΑΙ ΠΡΟΦΥΛΑΞΕΙΣ ΓΙΑ ΤΗ ΝΙΚΟΤΙΝΗ**

Το υγρό αναπλήρωσης με νικωτίνη δεν συστήνεται σε:  
• Μη-καπνιστές,  
• Νεαρά άτομα κάτω της νόμιμης ηλικίας  
• Έγκυες ή γυναικές που θηλάζουν, καθώς είναι γνωστό ότι η νικωτίνη περνάει στο πλακούντα και απεκκρίνεται στο γάλα θηλασμού.  
• Άτομα που έχουν προβλήματα υγείας γενικότερα, όπως για

- παραδείγμα στην καρδιά, στομαχικά έλκη και έλκη του δωδεκαδακτύλου, προβλήματα στο σκάκι ή στα νεφρά, μακροχρόνια πάθηση στο λαιμό ή δυσκολία στην αναπνοή λόγω βρογχίτιδας, εμφυσήματος ή ασθματος.
- Άτομα με υπερλειτουργία τους θυρεοειδούς αδένα ή άτομα που πάσχουν από φαιλοχρωμοκύτταμα (όγκος στα επινεφρίδια που επηρεάζει την πίεση του αίματος)
- Άτομα που πάσχουν από διαβήτη, καθώς η νικωτίνη μπορεί να επηρεάσει τα επίπεδα σακχάρου στο αίμα.
- Άτομα με την ακόλουθη φαρμακευτική αγωγή:  
• Theophylline (για θεραπεία προβλημάτων αναπνοής)
- Ropinirole (για θεραπεία του συνδρόμου ανήσυχων κάτω άκρων)
- Clozapine (για θεραπεία σχιζοφρένειας)

**3. ΠΙΘΑΝΕΣ ΠΑΡΕΝΕΡΓΕΙΕΣ**

- Εάν εισπνεύσετε υπερβολική νικωτίνη ή χρησιμοποιείτε υπερβολικά το προϊόν, ενδέχεται να παρουσιαστούν οι ακόλουθες παρενέργειες:  
• Τάση λιποθυμίας  
• Ναυτία (τάση για εμετό)  
• Πονοκέφαλος  
• Βήχας  
• Ερεθισμός στο στόμα ή στο λαιμό  
• Ζαλάδα  
• Αδισθεσία στομάχου  
• Λόξιγκας  
• Ρινική συμφόρηση