

User Manual

SAFETY INFORMATION

For a safe and effective use of this product and its accessories, we advise you to read the following instructions in full, and to strictly observe the operating procedures indicated in this manual and refer to the leaflet contained in the packaging of the individual products / accessories. After reading, store it in a safe place for future reference. Incorrect handling of this product could possibly result in personal injury or physical damage. The manufacturer assumes no responsibility for any damage caused by mishandling that is beyond normal usage defined in this manual.

This product is intended for adult smokers. This product is not recommended for non-smokers, young people under the legal age, pregnant or breast feeding women and those experiencing general ill health.

Keep the product and its accessories out of reach of children and minors at all times!

COMPONENTS OF THE PRODUCT

This product is a high-tech product and its components such as the battery, the Type-C USB cable, and the tank / pod part have been specifically made for this product. We recommend the exclusive use of components and accessories indicated. Use of components and / or accessories not specifically produced for this device may lead to a malfunction and / or damage to the product and to the cancellation of the warranty.

WARNINGS BEFORE USE

The use of an empty, dry or drained tank / pod can cause immediate damage to the internal resistance and the consequent cancellation of the warranty.

GENERAL WARNINGS AND LIMITATIONS OF USE

Do not bring your vape device into contact with water or other e-liquid. Avoid exposing the device to too low or too high temperatures (-5° C / 50° C). Avoid using the product in overheated or excessively damp environments. Keep the product and its accessories away from heat sources. Use only Aspire original spare parts and accessories. Always discharge the battery completely before recharging. Carefully read the composition of the e-liquid before use, and do not use the product if you are allergic to any of the components of the e-liquid. Do not use the product if you suffer from respiratory and / or cardiovascular system disorders. Do not use the product during pregnancy or lactation.

Do not ingest or swallow any part of the product or its accessories and do not try to open or tamper with the components of the product or its accessories. The device does not need any flame to light it. In the case of anomalies, smell of burnt or abnormal deformation of one of the components of the device or its accessories, stop using it immediately and contact Customer Care.

Avoid direct contact of the e-liquid with the mouth which could happen if you inhale too strong and too frequently or if the tank / pod is too full. Avoid any unauthorized operations that may damage the product. For an optimal performance of your vape device, it would be advisable to spend at least 30 seconds between one inhalation and the next. We don't recommend using the product while charging. Do not discard this product in the environment, and dispose of the product components at dedicated collection/disposal points.

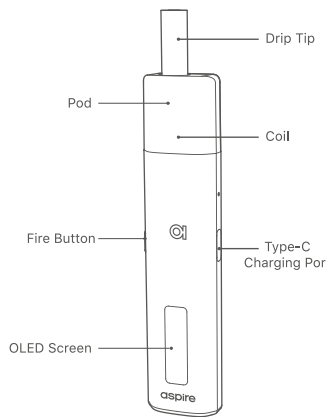
SAFETY NOTE

To avoid misfiring, always ensure you either lock or switch off your device when it is not in use. Especially when carrying your device in your pocket, bag or purse.

Contents:

- 1* Vilter S Device (500 mAh)
1* Vilter Pod (2,0 ml)
1* Drip Tip avec filtre en papier
1* POM Drip Tip
1* Type-C Cable
1* User Manual

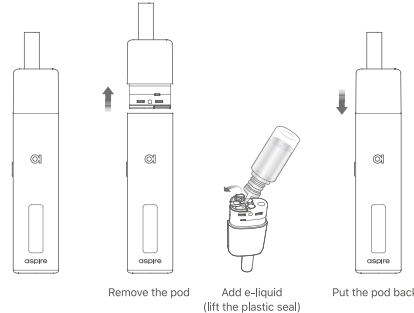
Components View:



Specifications:

- Pod capacity: 2.0 ml
Built-in battery capacity: 500 mAh
Coil parameters: 1.0Q Mesh coil, Kanthal AF, 10-15W
Coil non-replaceable
Easy bottom fill
0.69" OLED screen
3.7V constant output
3 activation modes: A Mode / B Mode / AB Mode
A Mode: auto-draw
B Mode: button activated
AB Mode: auto-draw / button activated
Continuous fire time: 7s
Dimensions (including filter drip tip): 22.1*12.6*124 mm

Pod Filling:



- Let the pod stand for 5 minutes after filling so the cotton can be saturated with e-liquid before use.
Do not let the pod become completely empty. Refill the pod to avoid dry burning or damage to the coil.
Please remember that this device can be draw activated. In order not to damage the coil or to burn the cotton, do not inhale from the drip tip before filling the pod.

Instructions:

Table with 3 columns: Functions, Operations, Screen. Rows include Turn on, Turn off, Switch Activation Mode, and Clear vaping puffs.

ΠΛΗΡΟΦΟΡΙΕΣ ΑΣΦΑΛΕΙΑΣ

Για την ασφαλή και αποτελεσματική χρήση του προϊόντος και των συνοδευτικών εξαρτημάτων του, σας παρατρούμε να διαβάσετε όλες τις ακόλουθες οδηγίες, να τηρήσετε με προσοχή τις διαδικασίες λειτουργίας όπως παρουσιάζονται στο παρόν εγχειρίδιο και να ανατρέξετε στο φυλλάδιο που επισυνάπτεται στη συσκευασία του κάθε προϊόντος/εξαρτήματος ξεχωριστά. Αφού το διαβάσετε, αποθηκεύστε το σε ένα ασφαλές σημείο για να το συμβουλευτείτε ξανά στο μέλλον αν χρειαστεί. Εσφαλμένη χρήση του προϊόντος μπορεί να οδηγήσει σε τραυματισμό ή σωματική βλάβη. Ο κατασκευαστής δεν αναλαμβάνει καμία ευθύνη για ζημία που προκλήθηκε από εσφαλμένο χειρισμό πέρα από την κανονική χρήση όπως αυτή ορίζεται στο παρόν εγχειρίδιο.

Το προϊόν απευθύνεται σε ενήλικους καπνιστές. Το προϊόν δεν συστήνεται σε μη-καπνιστές, σε νεαρά άτομα κάτω από τη νόμιμη ηλικία, σε γυναίκες που εγκυμονούν ή θηλάζουν και σε όσους έχουν γενικότερα προβλήματα υγείας.

Κρατήστε το προϊόν μακριά από παιδιά και ανήλικους ανά πάσα στιγμή.

ΕΞΑΡΤΗΜΑΤΑ ΤΟΥ ΠΡΟΪΟΝΤΟΣ

Πρόκειται για ένα προϊόν υψηλής τεχνολογίας και, κατά συνέπεια, τα εξαρτήματά του, όπως η μπαταρία, το καλώδιο micro USB και ο ατμοποιητής έχουν κατασκευαστεί ειδικά για το συγκεκριμένο προϊόν. Σας συστήνουμε να χρησιμοποιείτε αποκλειστικά τα εξαρτήματα και τα αξεσουάρ που υποδεικνύονται. Η χρήση εξαρτημάτων ή/και αξεσουάρ που δεν είναι ειδικά κατασκευασμένα για το συγκεκριμένο προϊόν ενδεχομένως να προκαλέσουν δυσλειτουργία ή/και βλάβη στη συσκευή καθώς και την ακύρωση της εγγύησης.

ΠΡΟΕΙΔΟΠΟΙΗΣΕΙΣ ΠΡΙΝ ΤΗ ΧΡΗΣΗ

Τα προϊόντα με ενσωματωμένη μπαταρία είναι πλήρως φορτισμένα όταν φύγουν από το εργοστάσιο. Μην τα επαναφορτίζετε ώσπου να υπάρξει η κατάλληλη ένδειξη που θα σας ενημερώσει ότι η στάθμη της μπαταρίας είναι χαμηλή. (Δείτε τις οδηγίες). Η χρήση ενός ατμοποιητή ή μιας δεξαμενής που είναι είτε άδεια, είτε στεγνή, ενδέχεται να προκαλέσει άμεση βλάβη στην εσωτερική αντίσταση και κατά συνέπεια την ακύρωση της εγγύησης.

ΓΕΝΙΚΕΣ ΠΡΟΕΙΔΟΠΟΙΗΣΕΙΣ ΚΑΙ ΠΕΡΙΟΡΙΣΜΟΙ ΣΤΗ ΧΡΗΣΗ

Μη φέρετε τη συσκευή ατίμητος επαφή με νερό ή με άλλα υγρά. Αποφύγετε την έκθεση της συσκευής σε πολύ υψηλές ή πολύ χαμηλές θερμοκρασίες (-5°C / 50°C). Αποφύγετε τη χρήση του προϊόντος σε περιβάλλον με καύσινα ή υπερβολική υγρασία. Κρατήστε το προϊόν και τα αξεσουάρ του μακριά από πηγές θερμότητας. Χρησιμοποιήστε μόνο αυθεντικά ανταλλακτικά και αξεσουάρ της Aspire. Να φορτίζετε τη μπαταρία μόνο εφόσον έχει αποφορτιστεί εντελώς. Διαβάστε προσεκτικά τη σύνθεση του υγρού αναπλήρωσης πριν τη χρήση και μην χρησιμοποιείτε το προϊόν εάν είστε αλλεργικοί σε κάποιο από τα συστατικά του. Μην χρησιμοποιείτε το προϊόν εάν πάχετε από αναπνευστικές ή καρδιοαγγειακές παθήσεις. Μην χρησιμοποιείτε το προϊόν κατά τη διάρκεια της εγκυμοσύνης ή του θηλασμού. Μην καταπίνετε ή καταναλώνετε κανένα μέρος του προϊόντος ή των εξαρτημάτων του και μην προσπαθήσετε να ανοίξετε ή να παραποιήσετε με οποιοδήποτε τρόπο το προϊόν ή τα εξαρτήματά του. Η συσκευή δεν χρειάζεται φλόγα για να ανάψει. Για να αποφύγετε απώλειες στην απόδοση, να αποσυνδέετε τη μπαταρία από τον φορτιστή USB αφού έχει ολοκληρωθεί η φόρτιση, και σε περίπτωση που παρουσιαστούν δυσλειτουργίες, οσμές καμένου ή αφύσικες παραμορφώσεις σε κάποιο από τα εξαρτήματα της συσκευής ή των αξεσουάρ, σταματήστε αμέσως τη χρήση και επικοινωνήστε με το

τμήμα εξυπηρέτησης πελατών (Customer Care). Αποφύγετε την απευθείας επαφή του υγρού αναπλήρωσης με το στόμα, γεγονός που μπορεί να συμβεί εάν εισπνεύετε πολύ δυνατά και με μεγάλη συχνότητα ή αν η δεξαμενή είναι παραγεμισμένη. Αποφύγετε τους μη εξουσιοδοτημένους χειρισμούς που ενδέχεται να προκαλέσουν βλάβη στο προϊόν. Για την καλύτερη δυνατή απόδοση της συσκευής σας, ενδείκνυται να περιμένετε τριάντα (30) δευτερόλεπτα από τζούρα σε τζούρα. Σας συστήνουμε να χρησιμοποιείτε μόνο τον φορτιστή της Aspire που διατίθεται μαζί με τη συσκευή για να τη φορτίζετε και να μην δοκιμάσετε να επαναφορτίσετε με κάποιο φορτιστή άλλου τύπου. Ενδείκνυται να μην χρησιμοποιείται το προϊόν κατά τη διάρκεια της φόρτισης. Πετάξτε τα εξαρτήματα του προϊόντος στα ενδεδειγμένα σημεία ρίψης σχετικών απορριμμάτων ή ανακύκλωσης. Μην πετάτε το προϊόν στο περιβάλλον.

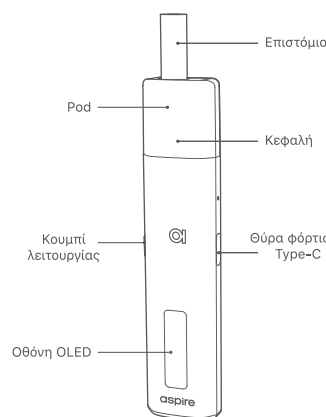
Σημείωση ασφαλείας

Για να αποφύγετε την ανεπιθύμητη λειτουργία, βεβαιωθείτε ότι την κλειδώσετε ή σβήνετε τη συσκευή σας όταν δεν την χρησιμοποιείτε. Ειδικά όταν την μεταφέρετε στην τσέπη σας ή την τσάντα σας.

Περιεχόμενα:

- 1* Συσκευή Vilter S (500mAh)
1* Pod Vilter (2,0ml)
1* Επιστόμιο φίλτρο
1* Επιστόμιο POM
1* Καλώδιο Type-C
1* Εγχειρίδιο χρήσης

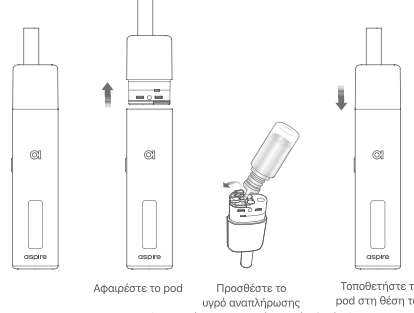
Όψη των εξαρτημάτων:



Προδιαγραφές:

- Χωρητικότητα pod: 2.0 ml
Χωρητικότητα ενσωματωμένης μπαταρίας: 500mAh
Παράμετροι της κεφαλής: Αντίσταση με τλέγμα 1.0Q (Mesh), Kanthal AF, 10-15W
Κεφαλή που δεν αντικαθίσταται.
Εύκολη αναπλήρωση από τη βάση
Οθόνη OLED 0.69"
Συνέχης απόδοση 3.7V
3 λειτουργίες: Λειτουργία Α / Λειτουργία Β / Λειτουργία ΑΒ
Λειτουργία Α: Αυτόματη
Λειτουργία Β: Ενεργοποίηση με το κουμπί
Λειτουργία ΑΒ: Αυτόματη / Ενεργοποίηση με το κουμπί
Συνεχόμενη διάρκεια τζούρα: 7 δευτερόλεπτα
Διαστάσεις (μαζί με το επιστόμιο): 22.1*12.6*124 mm

Αναπλήρωση του pod:



- Όταν χρησιμοποιείτε μια νέα αντίσταση, αφήστε τον ατμοποιητή σε όρθια θέση για πέντε (5) λεπτά αφού τον γεμίσετε ώστε να εμπιστοστεί το βαμβάκι με το υγρό αναπλήρωσης πριν τη χρήση.
Μην αφήνετε τη δεξαμενή να αδειάσει εντελώς. Ξαναγεμίστε την για να αποφύγετε το dry burning (τζούρα με υπολείμματα υγρού) ή τυχόν ζημιά στον ατμοποιητή.
Παρακαλούμε να θυμάστε ότι η συγκεκριμένη συσκευή λειτουργεί αυτόματα με την εισπνοή. Για να μην προκαλέσετε ζημιά στην αντίσταση και για να μην κάψετε το βαμβάκι, μην εισπνεύσετε από το επιστόμιο προτού γεμίσετε το pod με υγρό αναπλήρωσης.

Οδηγίες:

Table with 3 columns: Λειτουργίες, Χειρισμοί, Οθόνη. Rows include Ενεργοποίηση Φόρτισης, Απενεργοποίηση, Αλλαγή λειτουργίας, and Μηδενίστε τις τζούρες.

Safety Features:

Table with 2 columns: Feature, Description. Rows include Vaping Over-Time Protection (7s), Open Circuit Protection, Low Resistance Protection, Short Circuit Protection, Low Voltage Protection, Overcharge Protection, and Overheat Protection.

Charging:

Table with 2 columns: Feature, Value. Rows include Maximum charge current, Recommended charge voltage, Attach the type-C cable, Fully charged, and safety note.

IMPORTANT INFORMATION ABOUT USING NICOTINE CONTAINING E-LIQUIDS

Before using nicotine containing e-liquid the user should read the following information carefully.

NICOTINE CONTAINING E-LIQUID:

Do not use if you are allergic to nicotine or any of the other ingredients contained within the e-liquid (see manufacturer's label for full details).

WARNINGS AND PRECAUTIONS:

- Nicotine containing e-liquid are not recommended for:
Non-smokers
Young people under the legal age;
Pregnant or breast-feeding women; as nicotine is known to cross the placenta and to be excreted in breast milk;
Those experiencing general ill health; such as heart disease, stomach and duodenal ulcers, liver or kidney problems, long term throat disease or difficulty breathing due to bronchitis, emphysema or asthma;
Those who have an overactive thyroid gland or have a pheochromocytoma (a tumor of the adrenal gland that can affect high blood pressure);
Those who have diabetes, as nicotine may affect your blood sugar levels.
Those taking the following medication;
Theophylline (to treat breathing problems)
Ropinirole (to treat restless leg syndrome)
Clozapine (to treat schizophrenia)

POSSIBLE SIDE EFFECTS:

If you inhale too much nicotine or use the product too much you may experience one or more of the following effects:

- Feeling faint;
Nausea (feeling sick)
Headache
Coughing
Irritation of the mouth or throat
Dizziness
Stomach discomfort
Hiccups
Nasal congestion
Vomiting (being sick)
Heart palpitations
Abnormal heart rate

If you experience any of these side effects; including any possible side effects not listed in this leaflet, discontinue using the product, if the effect(s) continue after you stop use, consult your doctor or healthcare professional and bring this leaflet to their attention.

ΣΗΜΑΝΤΙΚΕΣ ΠΛΗΡΟΦΟΡΙΕΣ ΓΙΑ ΤΗ ΧΡΗΣΗ ΥΓΡΩΝ ΑΝΑΠΛΗΡΩΣΗΣ ΜΕ ΝΙΚΟΤΙΝΗ

Προτού χρησιμοποιήσετε υγρά αναπλήρωσης που περιέχουν νικωτίνη, ο καταναλωτής θα πρέπει να διαβάσει προσεκτικά τις ακόλουθες πληροφορίες.

ΥΓΡΑ ΑΝΑΠΛΗΡΩΣΗΣ ΜΕ ΝΙΚΟΤΙΝΗ:

Μην τα χρησιμοποιείτε εάν είστε αλλεργικοί στη νικωτίνη ή σε κάποιο άλλο από τα συστατικά που επισυνάπτονται στο υγρό αναπλήρωσης (δείτε την ετικέτα του παρασκευαστή για πλήρεις λεπτομέρειες).

ΠΡΟΕΙΔΟΠΟΙΗΣΕΙΣ ΚΑΙ ΠΡΟΦΥΛΑΞΕΙΣ:

Τα υγρά αναπλήρωσης με νικωτίνη δεν συστήνονται σε:
Μη-καπνιστές
Νέοι κάτω από νόμιμη ηλικία
Έγκυες ή γυναίκες που θηλάζουν, καθώς είναι γνωστό ότι η νικωτίνη περνάει τον πλακούντα και απεκκρίνεται στο γάλα θηλασμού.
Άτομα που έχουν προβλήματα υγείας γενικότερα, όπως για παράδειγμα στην καρδιά, στομαχικά έλκη ή έλκη του δωδεκαδακτύλου, προβλήματα στο σκύτι ή στα νεφρά, μακροχρόνια πάθηση στο λαιμό ή δυσκολία στην αναπνοή λόγω βρογχίτιδας, εμφυσήματος ή άσθματος.
Άτομα με υπερλειτουργία τους θυρεοειδούς αδένα ή άτομα που πάσχουν από φαιχρωμιοκύττωμα (όγκος στα επιπεφυκίδια που επηρεάζει την πίεση του αίματος)
Άτομα που πάσχουν από διαβήτη, καθώς η νικωτίνη μπορεί να επηρεάσει τα επίπεδα σακχάρου στο αίμα.
Άτομα με φαρμακευτική αγωγή;

- Theophylline (για θεραπεία προβλημάτων αναπνοής)
Ropinirole (για θεραπεία συνδρόμου των ποδιών)
Clozapine (για θεραπεία σχιζοφρένειας)

ΠΙΘΑΝΕΣ ΠΑΡΕΝΕΡΓΕΙΕΣ:

Εάν εισπνεύετε υπερβολική νικωτίνη ή χρησιμοποιείτε υπερβολικά το προϊόν, ενδέχεται να παρουσιαστούν οι ακόλουθες παρενέργειες:

- Τάση λιποθυμίας
Ναυτία
Πονοκέφαλος
Βήχας
Ερεθισμός στο στόμα ή στο λαιμό
Ζαλάδα
Αδιαθεσία στομάχου
Λόξιγκας
Ρινική συμφόρηση
Τάση για εμετό
Τρέμουλο στο στήθος
Άρρυθμία στους παλμούς της καρδιάς

Εάν υιώσετε κάποια από αυτές τις παρενέργειες, συμπεριλαμβανομένης και οποιασδήποτε άλλης που δεν αναφέρεται σε αυτό το φυλλάδιο, σταματήστε να χρησιμοποιείτε το προϊόν. Εάν η παρενέργεια ή οι παρενέργειες συνεχίσουν μετά τη διακοπή χρήσης, συμβουλευτείτε τον γιατρό σας ή κάποιον ειδικό στον τομέα της υγείας επισημειώντάς του το συγκεκριμένο φυλλάδιο.